



МОБИЛЬНЫЕ
КОМПЬЮТЕРЫ

www.mobilecomputers.ru

07/10/2001

**EVO
LUTION**



COMPAQ iPaq 3660

Casio EG 800
HP Jornada 525
Olympus E-10

ISSN 1609-1043



9 771609 104000 07 >

МИР НЕ СТАЛ ТЕСНЕЕ. ВЫРОСЛИ НАШИ ВОЗМОЖНОСТИ



<http://www.compaq.ru>



Новые стандарты оснащения современного офиса стирают привычные границы. Ваша локальная сеть из нескольких элегантных компьютеров Compaq Deskpro EN не содержит проводов, она образована с помощью Compaq WirelessLAN. А для связи с офисом из любой точки мира, путешествуя с легчайшим ноутбуком Compaq Armada M300 на базе процессора Intel® Pentium® III, легко воспользоваться встроенным модемом для обмена данными или выхода в Интернет. Вы всегда будете в курсе Вашего бизнеса.

Сеть партнеров «Верисел-Трейдиг»:

Москва Торговый Дом "Компьюлинк": (095) 967-68-67; Би-Эй-Си: (095) 787-24-50; Свемел: (095) 154-51-81; Белмонт Консалтанс: (095) 937-16-06; Лайтнет: (095) 254-42-67; АСТ group: (095) 232-56-88; Патриарх: (095) 216-80-80; Группа Вайден: (095) 956-67-87; Си-Эс-Эс: (095) 258-67-07; Метап Трейд: (095) 135-24-97; Классика-КИР: (095) 796-90-70; Компьютер Микеникс: (095) 737-75-01; Тауэр-Сети: (095) 210-08-90; Классика: (095) 796-93-09; **Волгоград** Апрель: (8442) 33-96-21; ВОГС'С: (8442) 37-32-88; **Екатеринбург** Микротест: (3432) 10-59-51; **Саратов** Риан (8452) 59-97-80; **Красноярск** Ками: (3912) 27-94-82; **Магнитогорск** Инфомаг: (3511) 37-44-71; **Н.Новгород** Лик-Н: (8312) 34-27-70; **Новосибирск** Интерфейс: (3832) 46-04-11; **Мурманск** NetSL: (8152) 45-89-88; **Самара** Бинар: (8462) 66-22-14; КОСС: (8462) 66-69-76; **Тюмень** САТ: (3452) 41-16-63; **Уфа** Банкос: (3472) 52-73-94

Цели больше не ограничиваются пределом ваших возможностей. Сегодня, когда границы познания меняются на глазах, вдохновение - единственное, что определяет перспективы. Поэтому мы отказываемся от традиционной продажи компьютерной техники. Мы предлагаем новые технологии поставки Verysell Trading, открывающие неограниченный доступ к новейшим разработкам Compaq. Технологии, которые идут дальше возможностей техники. Которые делают ее источником Ваших новых возможностей.

Logos Intel, Intel Inside и Pentium являются зарегистрированными товарными знаками компании Intel Corporation или дочерних компаний Intel Corporation на территории США и других стран.



Distribution technology
<http://www.verysell.ru>

За консультациями по вопросам оптовых поставок обращайтесь к лидеру дистрибуции Compaq в России «Верисел-Трейдиг»: Россия, 117419, Москва, 2-й Донской проезд, д. 7/1. Тел.: (095) 705-9191, 935-7979. Факс: (095) 745-5721. www.verysell.ru E-mail: vt@verysell.ru

COMPAQ
Inspiration Technology



№7

МОБИЛЬНЫЕ КОМПЬЮТЕРЫ

07(10) июль 2001 www.mobilecomputers.ru

Журнал зарегистрирован в министерстве по делам печати, телерадиовещания и средствам массовых коммуникаций
ПИ 77-3736 от 20.06.2000
Выходит 1 раз в месяц.

РЕДАКЦИЯ

Сергей Лягге serge@gameland.ru издатель
Борис Романов borisr@gameland.ru главный редактор
Наталья Монастырева qqma@gfantom.ru рерайтер

ART

Кирилл Петров kere1555@mtu-net.ru
Евгений Чарский eugene@xakep.ru

ОТДЕЛ РЕКЛАМЫ

Игорь Пискунов igor@gameland.ru руководитель отдела
Алексей Анисимов anisimov@gameland.ru
Ольга Басова olga@gameland.ru
Виктория Крымова vika@gameland.ru
тел.: (095) 229.43.67, 229.28.32; факс: (095) 924.96.94

ОТДЕЛ ОПТОВОЙ ПРОДАЖИ

Владимир Смирнов vladimir@gameland.ru руководитель
отдела **Андрей Степанов** andrey@gameland.ru заместитель
заместитель руководителя **Самвел Анташян**
samvel@gameland.ru
тел.: (095) 229.39.08, 229.54.63; факс: (095) 924.96.94

GAMELAND PUBLISHING

ЗАО Гейм Лэнд учредитель и издатель
Дмитрий Агарунов dmitri@gameland.ru директор
Борис Скворцов boris@gameland.ru финансовый директор
Игорь Натинский, Глеб Маслов служба безопасности
и связь с правоохранительными органами

ДЛЯ ПИСЕМ

103031, Москва, Дмитровский пер. 4, стр. 2
E-mail mc@mobilecomputers.ru

MOBILE COMPUTERS MAGAZINE

Dmitri Agarovov dmitri@gameland.ru director
Game Land Company publisher
Phone: +7.095.292.47.28; fax: +7.095.924.96.94

Отпечатано в типографии: ScanWeb", Finland
Тираж 20 000 экземпляров
Цена договорная

За достоверность рекламной информации ответственность несут рекламодатели. Рекламные материалы не редактируются и не корректируются. Редакция ждет откликов и писем читателей. Рукописи, фотографии и иные материалы не рецензируются и не возвращаются. Приносим извинения читателям, на письма которых редакция не ответила. При цитировании или ином другом использовании материалов, опубликованных в настоящем издании, ссылка на "Мобильные Компьютеры" строго обязательна. Полное или частичное воспроизведение или размножение каким бы то ни было способом материалов настоящего издания допускается только с письменного разрешения владельца авторских прав.



лицензия №11467

Журнал презентуется всем пассажирам, летающим в Испании рейсами авиакомпании «ИГИДА АЭРО»
тел.: 945-3003/4579

О т р е д @ к т о р а

Индустрия мобильных компьютеров ждет нового лидера. ■ И это почетное место многие прочат компании Compaq с его карманным компьютером iPaq, который украсил обложку первого номера нашего журнала, а теперь в очередной инкарнации вернулся на его страницы. ■ И это при том, что ни за свою надежность и, тем более, цену он пока не получил особенно лестных отзывов критиков. ■ Более того, как показали последние данные, на мировом рынке пальму первенства до сих пор держит продукция компании Palm (извините за тавтологию:)), и в тех же американских магазинах рядовые покупатели пока отдадут свое предпочтение новейшим «пятисотым» этой компании. ■ Однако ветер перемен уже может почувствовать каждый. ■ И если Compaq сможет воспользоваться возникшей ситуацией, то со своей целью стать, по крайней мере, одним из лидеров рынка он сможет блестяще справиться. ■ Не знаю, стоит ли пожелать им в этом нелегком деле удачи, однако рынок мобильных компьютеров сегодня требует хорошей встряски. ■ И кто бы эту встряску ни устроил – мы будем только рады.

Главный редактор журнала / "Мобильные Компьютеры" / Борис Романов.

COMPAQ EVO 46

SIEMENS SL42 52

OLYMPUS E10 54

CASIO QV3500 60

HP Jornada
525

16

CASSIOPEIA
EG800

20



1
3
5
7
9
11
13
15
17
19
21
23
25
27
29
31
33
35
37
39
41
43
45
47
49
51
53
55
57
59
61
63

4

O
N
L
I
N
E

Новости

Cassiopeia E-750, NEC Mobilepro 790, новые планшетные ПК от Fujitsu и MG Logic, Acer лицензирует Palm OS, Джордан рекламирует Palm, Bluetooth для Palm m500/m505, Psion Ace и Halo, Выставка Computex Taipei 2001, Bluetooth и GPRS в новой ручке от Ericsson.

12
16
20
24
28
32

S
O
F
T

H
A
R
D
M
C
W
O
R
L
D

iPaq 3660

HP Jornada 525

Casio EG-800

Выбираем PDA

Мобильные решения

Soft

46

C
O
V
E
R
S
T
O
R
Y

N
O
T
E
B
O
O
K

Compaq Evo

Compaq выходит на рынок с новой линейкой ноутбуков Evo

50

Dell Latitude L400

Суперпортативный ноутбук от известного производителя

52

C
O
N
N
E
C
T

Новинки от Siemens

На выставке CommunicAsia, прошедшей в Сингапуре в середине июня Siemens представил три новых модели телефонов, которые еще выше подняли планку качества среди прочих телефонов V.I.P-класса

54

D
I
G
I
T
A
L
P
H
O
T
O

Olympus E-10

Легендарная цифровая камера наконец-то оказалась в нашем журнале

54

Casio QV 3500

Новейший «цифровик» от Casio

Последние модели Pocket PC

iPaq3660

12

В Номере 7



Полезные советы
Анкета
Веселая картинка



1 Symbol выпускает новый промышленный компьютер на базе Pocket PC



Продолжение серии PDT, ручной компьютер Symbol PDT 8100, согласно сведениям компании, является "золотой серединой" между клавиатурными и бесклавиатурными мобильными решениями. Если верить пресс-релизу компании, PDT 8100 - это эргономичный и легкий инструмент, идеально подходящий для сбора данных, автоматизации продаж или сервисного обслуживания и тому подобного. Кроме того, рассчитанный на работу в суровых условиях, компьютер выдерживает падение с высоты более метра на бетонный пол. Основанный на платформе Pocket PC, наполовину ручной, наполовину карманный компьютер оснащен процессором Intel StrongARM 206 МГц, 32 Мб оперативной памяти и таким же объемом ПЗУ. В отношении экрана, естественно, никаких излишеств - строгие 16 градаций серого при стандартном разрешении 240 x 320 точек. Для ввода данных можно использовать упрощенную клавиатуру; в зависимости от предъявляе-

мых требований она может быть 28, 37 или 47-клавишной (для удобства работы кнопки имеют подсветку). Опционально компьютер может быть оснащен сканером штрих-кодов. Также при желании компьютер можно оснастить сетевой картой для работы в беспроводных локальных сетях (WLAN) IEEE 802.11. Впрочем, для расширения функциональности можно использовать и слот для PC-карт второго типа. Взаимодействие с различной периферией осуществляется при помощи ИК - (IrDA) или последовательного (RS-232) портов. Питается компьютер от литий-ионного аккумулятора. И, наконец, как большинство промышленных компьютеров Symbol, модель PDT 8100 специально предназначена для "жестких" условий эксплуатации. Если верить обещаниям компании, то этот компьютер запросто можно бросать на пол с высоты в 1,2 м. Кроме того, он отлично себя чувствует при температурах от -20° до +50° С. ■



2 Cassiopeia E-750: новый процессор 200 МГц



12 июня, в честь Дня Независимости России, компания Casio анонсировала в Стране Восходящего Солнца новый ручной компьютер на платформе Pocket PC. Продолжение линейки Cassiopeia, Casio Cassiopeia E-750 обладает обновленным стильным дизайном, более мощным процессором (200 МГц) и повышенной жизнедеятельностью батарей. Компьютер оснащен слотом расширения CompactFlash Type II, к нему компания предлагает приобрести беспроводной модем для доступа в Интернет при помощи сервиса NTT DoCoMo. Впрочем, даже без Интернета компьютер остается весьма "продвинутым": 32 Мб оперативной памяти и процессор VR4131 200 МГц делают его быстрее предшествующих моделей. Для проверки производительности компьютера компания даже включила в комплект поставки демо-версию трехмерного "стрелялки" Metalion. В остальном начинка E-750 осталась стандартной: лучший среди ручных ПК цветной экран с разрешением 320 x 240 точек (65 тыс. цветов), интерфейсы USB, RS232 и IrDA 1.2, разъем для стереонаушников и стандартные для Casio элементы управления. Симпатичный корпус остался слегка угловатым и чуть "толстым" (83,6 x 132,2 x 20 мм), весит компьютер 250 г (вместе с батареей). Начало продаж Cassiopeia E-750 намечено в Японии на 10 июля. Неизвестно также, будет ли выпущен европейский или американский аналог этой модели (продолжение линейки E-1xx с новым процессором). Стоимость E-750 пока неизвестна. ■



3 NEC выпустил новый карманный компьютер MobilePro 790

Корпорация NEC выпустила очередной карманный клавиатурный компьютер серии MobilePro, который позиционируется как "коммуникационная платформа, высокопроизводительная рабочая станция и инструмент презентаций для мобильных профессионалов. При весе менее 900 г и толщине 3 см он обеспечивает мгновенный доступ к электронной почте, офисным приложениям, контактной информации и Интернету". От своего предшественника под номером 780 NEC MobilePro 790 отличается новой операционной системой Windows for Handheld PC 2000 (Windows CE 3.0) и памятью. Кроме того, для хранения информации появилось флэш-ПЗУ объемом 16 Мб (при этом 14 Мб доступны для информации и программ пользователя). В остальном - тот же цветной сенсорный дисплей (20.57 см по диагонали) с разрешением 640 x 240 и поддержкой 65.536 цветов, тот же 64-разрядный процессор (NEC Vr4121 MIPS с частотой 168 МГц), встроенные последовательный, инфракрасный и VGA-порты (для подключения внешнего монитора или проектора), два слота расширения (PCMCIA и Compact Flash), интегрированный модем 56K V.90. В состав программного обеспечения входят карманные версии Word, Excel, Powerpoint, Access, Outlook, Internet Explorer, Media Player и др. Размеры и вес 24.38 x 13.21 x 2.79 см, 820 г. Цена в Америке \$899. К сожалению, в Россию по официальным каналам не поставляется. (.





С чего начинается процветание?

С сетевого решения:

HP NetServer LC2000/LC2000r + HP e-PC + HP LaserJet 4050.

HP e-PC: процессор Intel® Pentium® III 800, 866, 933 МГц / Стандартно 64, 128 или 256 МБ SDRAM / Жесткий диск 10, 20 Гб / Встроенный видеоадаптер Intel® 3D Direct AGP / Сетевая плата 3Com Fast Etherlink 10/100BASE-TX с поддержкой функции LAN / 24x CD-ROM опционально / Интегрированная 20-разрядная полнодуплексная стереоплата Cirrus Logic AC 97 PCI / Средства управления и безопасности HP Top Tools / Microsoft® Windows® 98SE, Windows® 2000 professional.

HP PCs use genuine Microsoft® Windows®
www.microsoft.com/piracy/howtotell



HP NetServer LC2000/LC2000r: сервер для рабочей группы, удаленного офиса и быстрорастущих предприятий малого и среднего бизнеса. В данной модели надежность и расширяемость корпоративной системы идеально сочетается с привлекательной ценой / Сервер HP NetServer LC2000 выпускается в настольном, а LC2000r – стойном исполнении высотой 5 секций EIA / До двух процессоров Intel® Pentium® III 800-1000 МГц / FSB шина 133 МГц / Стандартно 128 МБ, с расширением до 4 Гб памяти ECC SDRAM 133 МГц с функцией динамического сканирования / Видеопамять 2 МБ стандартно / Встроенный двухканальный контроллер Ultra2 SCSI / До шести низкопрофильных Ultra2 или Ultra3 SCSI накопителей горячей замены и две полки лоповиной высоты / Шесть PCI слотов (два – 64 бита и четыре – 32 бита) / Интегрированная сетевая карта 10/100TX / Возможность установки резервной сетевой платы, поддержка функции распределения нагрузки, а также технологий Cisco Fast Ether Channel / Встроенная плата HP Remote Assistant или дополнительная плата HP TopTools Remote Control Card / Стандартно вентиляторы горячей замены и дополнительно резервный блок питания горячей замены.

Принтер HP LaserJet 4050: новые возможности, легкое управление – больше дела, меньше хлопот / Скорость печати 16 стр./мин / Выход первой страницы менее чем за 15 секунд / Истинное разрешение 1200 т/д / Ресурс тонерного картриджа HP UltraPage 10000 страниц / Индикатор расхода тонера / Индикатор расхода бумаги / Нагрузка до 65 тысяч страниц в месяц.



Intel, the Intel Inside logo and Pentium are registered trademarks of Intel Corporation in the United States and other countries. ©2000 Hewlett-Packard Company. All rights reserved.



VELES-data
COMPUTER CENTER

125502, Москва, ул. Лавочкина, 19
Тел.: 455-5581, 455-5011, 455-5571, 455-8483, 455-5691
Факс: 455-5021
e-mail: alex@veles.ru
web: www.veles.ru

4 Новый планшет Fujitsu на базе Windows CE

Компания Fujitsu анонсировала выпуск новой "таблетки" с операционной системой MS Windows for H/PC 2000. Планшетный ПК PenCentra 200 ориентирован в первую очередь на корпоративных пользователей, а в стандартный набор ПО компьютера входит терминальный клиент. Компания позиционирует планшет для "полевых работников", например, служащих тех. поддержки и т. п. Планшет размером около 22,25 x 16,25 x 3,25 см оснащен большим 8-дюймовым (20 см) экраном с разрешением 640 x 480 точек. Весьма интересный факт - Fujitsu решила типичную проблему качества изображения в зависимости от освещения. PenCentra поставляется в двух версиях: с рефлективным SSTN-дисплеем для работы на улице (его будет видно и под ярким солнечным светом) и с ярким DSTN-экраном с задней подсветкой, который плохо виден на солнце, но зато идеально подходит для работы в помещениях. Внутри планшета спрятаны 129 МГц MIPS-процессор Toshiba TX3922 и 32 Мб оперативной памяти, которую при желании можно расширить до 64 Мб.

Еще один интересный момент - кроме обычного ОЗУ в распоряжение пользователя предоставляется еще 16 Мб энергонезависимой (flash) памяти, в которой можно хранить наиболее ценные данные. Операционная система и предустановленное ПО хранится в 32 Мб ПЗУ. Отдельного упоминания заслуживает программное обеспечение компьютера. Во-первых, это, похоже, первый планшет с операционной системой Windows for H/PC 2000 (впервые применена в КПК HP Jornada 720). Согласно сведениям компании, эта ОС предоставит корпоративным пользователям практически полноценную систему, не уступающую настольным ПК или ноутбукам. Напомним, что в состав ОС входит также Pocket Internet Explorer 4.01 for Handheld PC, совместимый с Internet Explorer 4.0 для настольных ПК и даже поддерживающий Java-апплеты. Однако еще более интересным представляется включение в базовый набор приложений "тонкого клиента" для работы с Windows-сервером с установленным Terminal Services. В двух словах, это приложение позволяет эмулировать на планшете работу с настольным ПК - при этом появляется возможность работать с любыми программами настольного компьютера. Другие технические характеристики и цену компания пока не сообщает. ■



5 Шекспир по-сингапурски - для переноски требуется портфель

Шекспир - это не только замечательные литературные памятники, но и большой цветной экран, мощный процессор и масса полезных возможностей. Новый планшетный компьютер с рукописным вводом под названием Shakespearе представила сингапурская компания MG Logic. Компактное, по мнению компании, устройство имеет размеры 250 x 187 x 21 мм и весит 850 г. Зато в столь большом корпусе поместился 8,2-дюймовый (20,5 см) цветной STN-дисплей и 206-МГц процессор Intel StrongARM SA-1110. В отношении памяти создатели Шекспира не усердствовали - всего лишь 16 Мб SDRAM (плюс столько же flash-ПЗУ), однако ее вполне можно расширить при помощи карт памяти. Специально для них компьютер оборудо-

ван сразу двумя слотами - для карт PCMCIA (второго типа) и MMC. Дополнительные возможности компьютеру придает наличие встроенного модема 56K V.90. Для взаимодействия с различной периферией Шекспир оснащен портами USB, RS232 и IrDA. Однако наибольший интерес представляет, пожалуй, то, что MG Logic предлагает покупателям на выбор два варианта компьютера: с ОС Windows CE 3.0 или Linux. В комплекте с каждой операционной системой предлагается набор разнообразного программного обеспечения, в том числе для чтения электронных книг (Шекспира можно почитать :)), воспроизведения музыки и т. п. В продаже электронный тезка английского писателя ожидается не ранее августа.

PALM OS

6 Асер лицензирует Palm OS

Компании Acer и Palm, Inc. официально объявили о том, что Асер получила лицензию на операционную систему Palm OS до конца 2005 года. Первое мобильное устройство от Асер на ее базе ожидается уже в этом году. Стоит отметить, что благодаря этому соглашению Palm открыл себе доступ к покупателям и разработчикам азиатско-тихоокеанского региона. Одним из пунктов соглашения является совместная работа Асер и Palm над созданием локализованных версий Palm OS для стран этого региона. Сама же компания Асер планирует использовать эту операционную систему как одно из ключевых орудий для завоевания азиатского рынка мобильных устройств. По словам представителей Асер, выбор пал на платформу Palm OS вследствие ее отличной производительности и возможностей для последующего расширения и адаптации как для корпоративных, так и для частных пользователей по всему миру. Асер ожидает, что разработчики азиатско-тихоокеанского региона присоединятся к Palm Economy, создавая локализованные приложения для своих пользователей. На сегодняшний день Palm Economy насчитывает более 155000 разработчиков и более 10000 уже существующих программ для Palm OS. ■


7 Handspring Visor как средство стимуляции мозга

Компания ElectroMedical Research, LLC разработала стимуляторы деятельности головного мозга в формате Springboard-модуля, который должен помочь своим пользователям избавиться от стресса, повысить внимательность и т. п. Сейчас компания предлагает два варианта устройства под названиями Delta Module и Gamma Module. Первое из них предназначено для людей, страдающих нервными стрессами и головными болями, оно также позволяет повысить эффективность обучения. Модуль, согласно сведениям компании, способен создать спокойное, уравновешенное настроение, а при использовании перед сном он действует как снотворное. Второй вариант устройства, наоборот, предназначен для повышения активности. Он снижает усталость, улучшает координацию и повышает способность концентрировать внимание. Принцип действия обоих модулей, вероятно, известен каждому, кто смотрит рекламу по телевизору - электромагнитные импульсы и токи определенной частоты взаимодействуют с мозгом, создавая требуемое настроение (бодрость, сонливость и т. п.). В общем, все как обычно, но вот сама идея! Хотелось бы видеть такие же модули в форм-факторе CompactFlash и других стандартах :). Оба модуля стоят \$129.95 + стоимость электродов разных типов (от \$5). ■





Д-ЮРЕ — корпоративный hp vectra v1400



HP представляет универсальную платформу максимальных возможностей для средних и крупных организаций. Компьютер огромного выбора новейших графических подсистем, процессоров и корпусов. Компьютер расширенных средств управления, обеспечения стабильности и технической поддержки. Компьютер HP Vectra v1400.



HP Vectra v1400 универсальная платформа для корпоративных пользователей / 3 типа корпуса: Desktop, Minitower, Small Form Factor / процессор Intel® Pentium® III 800, 866, 933 МГц или 1 ГГц / интегрированная AGP графика (i815).



Д-ФАКТО — это решения для Вашего бизнеса

Компания Д-Факто предлагает законченные технические решения на основе HP Vectra v1400 и обеспечивает послепродажное обслуживание и поддержку.

HP PCs use genuine Microsoft® Windows®
www.microsoft.com/piracy/howtotell

Товарные знаки/фирменные названия Intel, the Intel trade logo and Pentium are registered trademarks of Intel Corporation and its subsidiaries in the United States and other countries. ©2001 Hewlett-Packard Company. All rights reserved.



Россия, 113114, Москва, ул.Кожуховская, 16, строение 4
Тел: (095) 230-6819, 959-7370/69, факс: (095) 959-7373
www.dfacto.ru, e-mail: info@dfacto.ru





8 Майкл Джордан будет рекламировать Palm

Компания PTN Media объявила о начале продаж эксклюзивных ручных компьютеров Palm m100 и m500 под маркой баскетболиста Майкла Джордана. Напомним, что соглашение со звездой Национальной баскетбольной лиги США было подписано еще в начале января (эта же фирма занимается распространением специальной модели Palm Vx под именем манекенщицы Клаудии Шиффер). Аппаратная начинка новых моделей не отличается от оригиналов, изменения коснулись только внешнего вида и программного обеспечения. Palm m100 в черном корпусе с такой же черной крышечкой и серебряным логотипом JORDAN будет стоить \$159. Palm m500 (\$425) отличается от оригинала только логотипом Джордана в верхнем левом углу устройства. В состав дополнительного ПО Майкл включил свои любимые изречения (Quotes from Michael), ко-

торые должны помочь счастливому обладателю его компьютера идти по жизни, тест на знание биографии и его баскетбольной карьеры (MJ Trivia), а также советы по баскетбольным тренировкам (MJ Training Tips). Кроме того, в комплект входит игрушка MJ Pinball, программа для записи счета в баскетбольных матчах (Shotchart), а также полная версия Blackjack ("очко" или "21"). Еще одна "полезная" программа, TotalCarMJ, предоставляет возможность записи всевозможной информации о вашем автомобиле (от километража до страховки, года выпуска и напоминания о покупке масла). Клаудиа Шиффер комплектует свой Palm путеводителем по любимым магазинам и ресторанам. А Майкл Джордан, владеющий сетью ресторанов, добавил руководство по поиску его заведений (MJ's Restaurants). Что ж, бизнес есть бизнес :). ■

9 Palm m500 может похвастаться "синим зубом"

С 5 по 8 июня в Монако прошел съезд участников организации Bluetooth Special Interest Group, которая занимается разработкой и развитием технологии беспроводной связи малого радиуса действия Bluetooth. В эту группу входят 2,5 тыс. мелких и крупных фирм, в т. ч. 3Com, Ericsson, Intel, Motorola, Nokia, Toshiba, Microsoft, IBM, Palm. На этом конгрессе компания Palm анонсировала Bluetooth-карту формата SD/MMC для связи своих новых ручных компьютеров серии m500 с другими устройствами, использующими эту технологию. Например, осенью Hewlett-Packard выпустит Bluetooth-принтер, а Ericsson, Nokia и другие производители мобильных телефонов наконец начнут продавать первые Bluetooth-телефоны. Кроме того, можно общаться или играть в игры с другими владельцами Palm m500/505. Поэтому, чтобы не бежать впереди паровоза, Palm Bluetooth Card появится на рынке в конце осени-начале зимы по ориентировочной цене \$150. ■

SYMBIAN

10 Psion ACE и HALO: коммуникаторы будущего

В репортаже с компьютерной выставки CeBit 2001 мы уже вскользь упоминали о двух поразительных устройствах, над которыми работают в компании Psion. Сегодня мы хотим познакомить вас с этими концептами поближе. Эти два коммуникатора как будто явились из будущего (по крайней мере, подобные устройства можно увидеть в большинстве фантастических фильмов). ACE и HALO построены на платформе Symbian и основаны на технологии мобильной связи третьего поколения (3G). Подобного интерфейса пользователя не имеет ни одно карманное устройство. Концепция Psion заключается в разработке девайсов, которые отвечали бы всем мыслимым и немыслимым запросам мобильного пользователя для управления большими объемами информации. Карманный органайзер-коммуникатор ACE оснащен тремя дисплеями, которые скрываются в его корпусе. В разложенном, как веер, положении ими можно пользоваться всеми сразу. Например, пользователь может общаться в видеоконференции, смотреть расписание дня и играть в любимый "морской бой". А может свернуть ненужные и посмотреть кино на одном экране. Для управления устройством используется трекбол, расположенный в центре корпуса, на котором также крепится видеокамера и в котором скрыты радиопередатчик сотовой связи 3G и беспроводной связи Bluetooth. Для зарядки аккумулятора и синхронизации с персональным компьютером предусмотрена док-станция. Остается только надеяться, что ко времени выхода устройства на рынок, технология значительно усовершенствует источники питания. Ведь сейчас одновременное питание трех дисплеев теоретически ограничивает время работы аккумулятора максимум 3 часами. Второе концептуальное устройство HALO является проектором-коммуникатором, надеваемым и носимым на шею вместо ожерелья. Он используется для проецирования изображения на любую подходящую поверхность, например, на ладонь руки (стол, стену и т. д.). В него также встроена цифровая камера и модуль Bluetooth. Управление HALO осуществляется голосом через микрофон, расположенный в районе горла пользователя. Кроме того, есть динамик и док-станция для зарядки аккумулятора. Ну а теперь можете облизнуться и забыть обо всем этом еще лет на пять :). ■



11 Первый PDA от Асер

1 июня в Тайпее компания Palm Inc. устроила пресс-конференцию, где официально объявила о продаже лицензии на свою операционную систему тайваньской компании Асер. На том же мероприятии был показан прототип первого Palm'a этого производителя. Безымянная пока модель с цветным дисплеем будет работать на процессоре Dragonball VZ 33 МГц под управлением китайской версии Palm OS 4.0. Работа над внешним видом устройства уже закончена, оно похоже на Palm m505 и слегка напоминает Sony Clie PEG-N700C. Правда, от них Acer Palm отличается необычным дизайном аппаратных кнопок и панелью черного цвета с дырочками, под которой скрывается динамик. В Acer Palm предусмотрен слот расширения, и, хотя производитель пока не определился с типом внешней памяти, известно, что Асер лицензировал у Sony модули расширения стандарта Memory Stick. Остальные спецификации не разглашались. Выпуск компьютера ожидается в Китае в конце года. Представители компании Асер также рассказали, что работают над модулями GSM и GPRS для нового устройства, дабы китайский Palm без проводов работал в Интернете.

acer



12 Тайваньские PDA от Elitegroup Computer Systems

Тайваньская фирма ECS (Elitegroup Computer Systems) представила две серии ручных компьютеров для OEM-производителей. Эти компьютеры могут работать под управлением двух операционных систем на выбор - Penbex OS или Mine OS. Открытая платформа Penbex OS похожа по функциональности и интерфейсу на Palm OS, разработана тайваньской фирмой Penbex Data Systems и поддерживает двухбайтовую кодировку, необходимую для работы с азиатскими языками. Интерфейс Mine OS отличается дополнительной панелью кнопок под областью ввода информации. Компьютеры серии EPD30 работают на процессоре Dragonball EZ с частотой 16 МГц и оснащаются монохромным сенсорным дисплеем (4 градации серого) с разрешением 160 x 160 пикселей, оперативной памятью 4 Мб и 2 Мб флэш-ПЗУ. Одна из моделей этой серии, EPD30M, оборудована слотом расширения Sony Memory Stick. Размеры - 12,25 x 8,1 x 1,65 см, вес 145 г. Компьютеры второй серии EPD50 оснащены более быстрым процессором Dragonball EZ с частотой 20 МГц, 8 Мб ОЗУ и флэш-памятью 4 Мб. Как и в первой серии, одна из этих моделей оборудована слотом Memory Stick. Компания планирует запустить обе серии в массовое производство в сентябре этого года. ■



13 1st PDA от First International Computer

Компания First International Computer (FIC) выставила свой первый ручной компьютер, названный более чем просто - 1st PDA. Он работает под управлением операционной системы Linux и выполняет приложения на виртуальной машине Java. Кроме того, 1st PDA обладает встроенным модулем беспроводной связи Bluetooth. Он также оборудован USB- и последовательными портами, слотом расширения CompactFlash (Type I/II), цветным сенсорным дисплеем размером 9,65 см по диагонали. Для первых образцов этого компьютера корпорация Sony поставила дисплеи, отображающие 4 тыс. цветов. Но FIC планирует перейти на дисплеи фирмы UniPac Optoelectronics, которые смогут показывать 65 тыс. цветов. Размеры 1st PDA - 13,2 x 8,2 x 2,2 см, вес 220 г. Начало продаж намечено на конец года по цене \$250. ■



14 Два PDA от компании Mitac

Еще один компьютер на базе Linux со встроенным модулем Bluetooth был показан фирмой MiTAC International. MP66 оснащается монохромным дисплеем (16 градаций серого) и будет стоить в рознице от \$150 до \$199. Вместе с тем, MiTAC продемонстрировала на выставке и компьютер с цветным дисплеем под названием MP206C Pocket PC. ■

15 Минивинчестер от Ritek

Тайваньская корпорация Ritek собирается выпустить аналог минивинчестера IBM Microdrive. Устройство с не самым оригинальным названием MicroStor объемом 1 Гб выполнено в формате CompactFlash Type II. По словам представителя компании, MicroStor HDD является оригинальной разработкой Ritek, в отличие от лицензионного дисковода, выпущенного фирмой Imomega. Новый минивинчестер появится в третьем или четвертом квартале этого года и, самое главное, стоит он будет примерно вдвое дешевле аналога "голубого гиганта". Похоже, никаких существенных отличий между изделиями обеих фирм не ожидается, но появление конкурента заставит IBM снизить цены на свои приводы. Сама компания кроме создания минивинчестеров планирует также заняться изготовлением на OEM-основе оптических дисков Data Play для американской компании DataPlay Inc. Напомним, что Data Play является новым стандартом недорогих систем хранения данных, разработанным одноименной компанией для таких устройств, как цифровые камеры, плееры и т. п. К концу этого года Ritek планирует наладить выпуск 500-мегабайтных дисков с одним циклом записи, а в 2002 году - начать изготовление перезаписываемых (500 Мб и 1 Гб) дисков Data Play. ■



События и факты

16 Глава Sony посетил "Юпитер"

Седьмого июня 2001 года руководители компании Sony посетили фотомагазин "Юпитер". Возглавлял делегацию лично Норю Ога (Norio Ogha), глава японской корпорации. Исторический визит произошел в рамках встречи крупнейших бизнесменов Страны Восходящего Солнца с президентом

Российской Федерации. Ога-сан не скупился на комплименты в адрес магазина и его персонала, особенно после того, как гостям были вручены памятные подарки от "Юпитера" и холдинга "Техсоюз". А если серьезно, то весьма примечательным можно назвать тот факт, что руководство Sony по достоинству оценило прекрасный ассортимент товаров в магазине и высокое качество предоставляемых услуг, а также наличие уникальной цифровой лабора-

тории. Ога-сан просто не ожидал, что в нашей стране существуют и успешно функционируют подобные центры, сравнимые с лучшими западными образцами. Приятное удивление высокого гостя было лучшей похвалой в адрес "Техсоюза" и его сотрудников. ■



17 Открыта лаборатория средств отображения информации

Недавно было объявлено о создании лаборатории средств отображения, работать в которой будут ведущие специалисты компании Activision. Ее цель - проектирование сложных технических комплексов на базе современного проекционного оборудования, а также проведение научно-технических форумов и семинаров, независимых тестирований и оказание консультации. Отмечается, что лаборатория не занимается продажей проекционного оборудования, а потому не связана с какими-либо поставщиками. Летом этого года будет создана техническая база, планируется оборудование специальных помещений для тестирования и демонстрации. Активная работа начнется в сентябре. ■

18 Новая мобильная система идентификации по отпечаткам пальцев

Благодаря новой беспроводной технологии, полиция города Онтарио, что находится в солнечной Калифорнии, сможет идентифицировать потенциальных преступников в удаленных районах и в реальном времени. Компания Visionics Corporation разработала систему мобильной идентификации IBIS, которая устанавливается в патрульные машины и без проводов взаимодействует с полицейской базой отпечатков пальцев и фотографий (Automated Palm & Fingerprint Identification System). Шеф полиции уверен, что новая система сократит количество ошибочных арестов и устранил необходимость вывоза подозреваемых

для опознания в участок. В системе IBIS используется портативное устройство Remote Data Terminal (RDT), которое фотографирует, снимает отпечатки пальцев и данные с магнитных карточек. Данные по беспроводной связи передаются в ноутбук, установленный в патрульной машине и далее - в центральный сервер через полицейскую радиосеть или сотовый телефон. На сервере данные обрабатываются и передаются в базу данных AFS. Если информация о подозреваемом существует, она пересылается обратно на терминал RDT. А в России, видимо, будут еще долго проверять нашу личность (и наличность :)) в отделении милиции. ■



19 Bluetooth и GPRS в шариковой ручке от Ericsson

Компания Ericsson объявила о выпуске самой продвинутой ручки, которая не только "оцифровывает" рукописный текст, но еще и совместима со стандартами Bluetooth и GPRS. Устройство Chatpen CHA-30 позволяет передавать текст на сотовые телефоны, ручные компьютеры или сразу в Интернет. По словам представителей компании, технология Chatpen предоставляет огромные возможности для операторов по созданию широкого спектра сервисов. На ее основе возможно, к примеру, создание служб заказа товаров по печатному каталогу - пользователю при этом достаточно будет лишь "указать" ручкой нужный товар. Корпоративные решения с использованием заранее подготовленных форм позволяют сотрудникам компаний заниматься сбором и обработкой данных, складским учетом и т. п. Для деловых людей пригодится возможность использовать Chatpen в системах на базе электронной подписи - для совершения электронных транзакций. Внешне Chatpen представляет собой вполне обыкновенную ручку, но в отличие от нее, электронный вариант умеет высчитывать свое местоположение (и, соответственно, траекторию перемещения) при помощи специальной сетки из почти незаметных для глаза точек на листе бумаги (естественно, для работы Chatpen необходима специальная бумага). Таким образом, пользователь одновременно с обычной получает еще и электронную версию написанного текста, которую затем можно передать на другие устройства через GPRS-телефон или беспроводное соединение стандарта Bluetooth. Теоретически, при этом появляется возможность заменить, к примеру, текстовые сообщения (SMS) на рукописные, которые можно передавать в реальном времени по мере их написания. Принцип действия ручек Chatpen остается если не простым, то понятным. Устройство содержит миниатюрную камеру, микропроцессор и Bluetooth-совместимый приемопередатчик. Первые два элемента



предназначены для определения местоположения ручки и обработки полученных данных, а при помощи последнего информация передается на Bluetooth-совместимый сотовый телефон, откуда в свою очередь через GPRS-сеть попадает на другой телефон, ПК или ручной компьютер. Вся эта система разработана для Ericsson компанией Anoto AB, которая является дочерней фирмой небыздвестной C Technologies, специализирующейся на подобных ручках-сканерах и тесно связанной с Ericsson. Разумеется, в первую очередь Chatpen'ы предназначены для корпоративных клиентов, а в руки простых пользователей если и попадут, то, скорее всего, случайно и несомненно. Особенно верно это для России - вероятность того, что кто-либо из российских сотовых операторов займется созданием сервисов для этих устройств, представляется весьма небольшой. Для "корпоративщиков" же Ericsson планирует выпустить пробную (эксклюзивную) партию в четвертом квартале этого года и начать массовый выпуск Chatpen'ов в первом квартале 2002 года. Примерная стоимость устройства пока неизвестна. ■

Материал подготовил Владимир Поспелов

В н и м а н и е ! ! !

Уважаемые читатели, журналу "Мобильные компьютеры" нужна ваша помощь.

Если вам нравится наш журнал, но вы думаете, что он мог бы стать лучше и интересней, пришлите свои отзывы о журнале и свои предложения.

Ваше мнение очень важно для журнала.

Просьба - прислать свой e-mail для обратной связи. Обещаем, что ваше участие не останется без ответа. Наша благодарность не знает границ (в пределах разумного, конечно:)).

Ждем ваши послания по адресу focus@mobilecomputers.ru

Заранее благодарны.

Главный редактор и коллектив журнала "Мобильные Компьютеры"

Борис Романов и Со



Процессор: 32-разрядный RISC Intel StrongARM 206 МГц

Память: 64 Мбайт ОЗУ + 16 Мбайт флэш ПЗУ

Операционная система: Windows CE 3.0

Дисплей: сенсорный цветной дисплей с TFT-матрицей, видимая область 57x77 мм, разрешение 240x320 точек, 4096 цветов

Устройства ввода: стилус

Слот расширения: изначально нет, добавляется вместе со специальными модулями расширения Expansion Jackets

Порты: инфракрасный порт (IrDA v1.2) 115 Kbps

Звук: внутренний усилитель низкой частоты и динамик

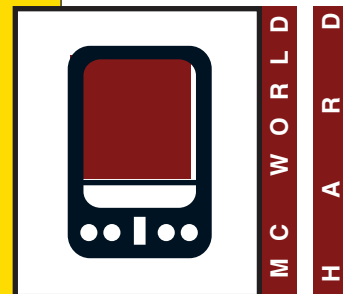
Питание: литий-полимерные аккумуляторы – до 12 часов работы

Габариты и масса: 130 x 83.5 x 15.9 мм, 170 г вместе с аккумуляторами

Цена: \$870

Compaq iPAQ H3660

Продолжаем освещение итогов выставки CeBIT 2001. На сей раз нам бы хотелось рассказать вам об одной из новинок рынка Windows CE. Как вы уже наверное знаете, никаких принципиально новых WinCE-устройств в этом году представлено не было. Производители решили не рисковать, представив лишь улучшенные варианты уже проверенных популярных моделей карманных компьютеров под Windows CE. По этому пути пошла и широко известная фирма Compaq, выпустив КПК Compaq iPAQ H3660 – очередное устройство из популярной линейки H36xx. ■



M C W O R L D
H A R D 13
15
17
19
21



Надо сказать, что iPAQ серии 36xx перед своим выходом рекламировался как "идеальный КПК" под управлением Windows CE. Конечно "идеального КПК" из iPAQ не получилось, но то, что он очень популярен и пользуется большим спросом - несомненно. Об этом свидетельствуют и цифры продаж - 200 тыс. штук в месяц, и растущее число партнеров, привлеченных компанией Compaq. (Подробнее об этом можно прочитать в новостном разделе пятого номера нашего журнала.) Так за что же пользователи полюбили iPAQ серии 36xx? Вот с этим вопросом мы и попытаемся разобраться на примере Compaq iPAQ H3660 (последней модели из данной серии). Итак, "ближе к телу", как говорил Мопассан :)). Compaq iPAQ H3660, как и его младшие братья, имеет тонкий металлизированный серебристый корпус, при описании дизайна которого на ум приходят только эпитеты хвалебно-восхищенного характера: стильный, элегантный, модный, "продвинутый" и т. п. О том, что дизайн iPAQ - одна из его сильных сторон, говорит тот факт, что последнее время многие герои голливудских фильмов всю пользуются этим КПК (iPAQ был замечен нами и в клипе одной известной российской поп-исполнительницы). Небольшие размеры (130 x 83.5 x 15.9 мм) и вес (170 г) позволяют этому КПК конкурировать не только со своими прямыми соперниками по платформе (Casio Cassiopeia и HP Jornada), но и со многими моделями Palm-компьютеров. Благодаря эргономичной форме корпуса iPAQ H3660 очень удобно лежит в руке. И хотя некоторые пользователи жалуются на то, что корпус слишком обтекаемый и скользкий - на наш субъективный взгляд, это совсем не так. Очень порадовала нас "хитрая" конструкция, применяемая для хранения стилуса. Его можно достать, лишь нажав специальную кнопку. Ради эксперимента

мы предложили извлечь стилус группе своих коллег, так вот, быстро догадаться о "секретной" кнопке смог далеко не каждый :)). В нижней части лицевой панели КПК расположена совмещенная с динамиком большая навигационная клавиша (своеобразный аналог геймпада у игровых приставок), правда, пользоваться ей все же не так удобно, как, например, колесом JogDial от Sony. Там же находятся кнопки вызова приложений. В верхней части расположен микрофон и кнопка включения КПК, на малые размеры которой жалуются некоторые пользователи, по-видимому, обладающие очень большими пальцами. Не знаем, в чем тут дело, но у нас нажатие этой кнопки никаких проблем не вызвало, а обладателям пальцев нестандартного размера можно посоветовать пользоваться стилусом. Пожалуй, единственным недочетом конструкции корпуса, выявленным опять же с помощью коллег, явилось то, что пользователь нередко случайно задевает кнопку включения диктофона, расположенную сверху боковой части корпуса. К счастью, это приводит только к вызову соответствующей программы, а не непосредственно к процессу записи. В нижней торцевой части корпуса iPAQ H3660, помимо коммуникационного порта (для соединения с зарядом), расположен специальный разъем для так называемых Expansion Jackets. На них стоит остановиться подробнее. Дело в том, что разработчиками iPAQ в целях уменьшения размеров и веса устройства было предложено следующее оригинальное решение. Сам КПК не имеет никаких слотов расширения, а если у пользователя возникает необходимость подключить то или иное устройство, то на iPAQ надевается специальный "жакет" (Expansion Pack), поддерживающий соответствующий подключаемому

23
25
27
29
31



010100
010100
010100
010100
010100
010100
010100
010100
010100
010100
010100

Кнопка запуска
«Контактов»

Кнопка запуска
«Календаря»

Порт соединения
с настольным ПК

Кнопка запуска
«Меню управления»

Навигационная
клавиша, под которой
спрятан динамик

устройству стандарт (Compact Flash, PC Card (PCMCIA) и т. п.). Каждый такой "жакет" может приобретаться пользователем отдельно, по мере необходимости. На сегодняшний день доступны следующие "жакеты": PC Card Expansion Pack, CF Card Expansion Pack, несколько Modem Cards от различных производителей, LAN- и WAN-карты, 32 MB Memory Stick & PC Card Adaptor от Sony, GPS PCMCIA Card от Teletype и некоторые другие. В ближайшем будущем можно ожидать "жакет", представляющий собой мобильный телефон с поддержкой GPRS. Конечно, iPAQ при надетом "жакете" существенно увеличивается в размерах и весе, но мы считаем, что принцип модульности - это один из главных козырей данного карманного компьютера, ведь пользователь теперь может не ограничиваться модулями одного или двух стандартов, выбранными разработчиками КПК. К тому же, "жакет" всегда можно снять, вернув iPAQ'у преимущества миниатюрности и малого веса. В комплект поставки Compaq iPAQ H3660 входит запасной стилус, простенький кожаный чехол, блок питания, защитный пластмассовый "жакет", USB-кредл, набор документации и несколько компакт-дисков. Отдельного слова заслуживает кредл. Вычурность его конструкции, может быть, и служит обеспечению стильного внешнего вида, однако создает две существенные проблемы: кредл вместе с расположенным в нем КПК очень неустойчив, да и сам КПК достаточно сложно правильно "посадить" в кредл. Теперь поговорим о другой важной детали данного КПК - цветном рефлективном (отражающем) TFT-экране. Экран iPAQ имеет разрешение 320x240 пикселей, поддерживает 4096 оттенков (12-битный цвет) и способен выдавать четкую контрастную картинку, как при включенной подсветке, так и без нее. На наш взгляд, на сегодняшний день ни в помещении, ни на улице (в особенности при ярком солнечном свете) ему нет равных. iPAQ H3660 оснащен специальным сенсором освещения, с помощью которого в зависимости от освеще-

щения может меняться уровень яркости подсветки. Правда подсветка далеко не всегда успевает оперативно реагировать на изменившиеся условия освещенности. И хотя функция автоматической регулировки уровня подсветки призвана обеспечить более экономный расход энергии батареей (видимо, чтобы добиться заявленных производителем 12 часов работы), нам удалось проработать с КПК немногим более 6 часов. Что же касается отображения экраном iPAQ H3660 только 12-ти, а не 16-битного цвета, то разница проявляется только на высококачественных картинках и видео, которые не так часто гостят в памяти КПК обычного пользователя, поэтому назвать это существенным недостатком нельзя. Еще одним достоинством нового iPAQ является высокая производительность, что можно объяснить использованием 32-разрядного процессора Intel StrongARM SA-1100 с тактовой частотой 206 МГц - самого быстрого на сегодняшний день процессора для устройств подобного класса. Просто поражаешься, насколько быстро работают приложения на этом КПК. Кстати, ходят слухи, что на процессор Intel StrongARM положила глаз и Palm Inc. Отличной "прибавкой к пенсии" стало и увеличение объема ОЗУ по сравнению с предыдущими моделями 36xx-серии в два раза (64 Мб вместо 32-х). Объем ПЗУ остался прежним и равен 16 Мбайт. Отдельного упоминания заслуживает звук. Такого качества звучания вы не услышите ни на одном из существующих КПК любой платформы. Даже требовательные меломаны находят качество звучания удовлетворительным (что на общечеловеческом означает "отлично"). Учитывая возросший до 64 Мб объем оперативки и возможность использования карт расширения памяти, теперь всерьез можно подумать о применении Compaq iPAQ H3660 в качестве MP3-плеера, ведь выдаваемый им звук вполне сопоставим по качеству звучания с

Безусловно, наличие ряда мелких недостатков (проблемы с надежностью, неудачная конструкция крэдла) помешало Compaq iPAQ серии 36xx (и, в частности, модели 3660) стать "идеальным КПК" с Windows CE. Однако прекрасная производительность, великолепные экран и звук, программируемое ПЗУ, большой объем ОЗУ, стильный корпус и возможности расширения делают Compaq iPAQ H3660, пожалуй, самым привлекательным КПК в своем классе на данный момент.

ИК-порт

большинством цифровых плееров. Что касается программного обеспечения, то помимо стандартных приложений Windows CE 3.0, о которых наш журнал неоднократно рассказывал, iPAQ снабжен фирменными утилитами от Compaq. Это QMenu - утилита, позволяющая переключаться между задачами и завершать работу отдельных приложений, QUtilities - набор программ для тестирования КПК, создания резервной копии данных, управления различными систем-

ными настройками и QStart - удобная утилита, позволяющая разбивать ярлыки для вызова программ по категориям. Очень удобно то, что наиболее часто используемые программы от Compaq можно вызывать с помощью кнопок быстрого запуска приложений, размещенных на передней панели iPAQ.

Кстати, операционная система у iPAQ записана в программируемом флэш ПЗУ, что позволяет переходить на новую версию ОС простой установкой программного обеспечения (аналогично большинству Palm'ов). Это, несомненно, большой плюс, ведь теперь ваш КПК будет морально стареть не так быстро. Уже сейчас для поклонников ОС Linux существует возможность поставить ее на Compaq iPAQ, вместо ненавистной для настоящего линуксоида Windows :))). Ну и напоследок - ложка дегтя в бочку меда: согласно данным сер-

висной службы компании "МакЦентр", iPAQ признан по итогам 2000 чемпионом по поломкам. Правда, в своем недавнем пресс-релизе о начале продаж Compaq iPAQ H3660 специалисты "МакЦентра" отмечают, что "в последние месяцы Compaq проделал большую работу по совершенствованию компьютеров iPAQ, что привело к значительному повышению надежности этих устройств". Может и так, но неприятный осадок, вызванный не самой высокой надежностью предыдущих моделей iPAQ, все же имеется.



Андрей Никифоров
nick@imbpr.ru

Hewlett Packard

Jornada 525

Вольная трактовка закона сохранения энергии гласит: если где-то чего-то прибавилось, значит, в другом месте этого же самого убавилось. В справедливости этого закона сомневаться не приходится, и каждый из вас может привести массу подтверждений вышесказанному из своего жизненного опыта. Недавно сей фундаментальный закон физики сработал и в такой интересующей наших читателей области, как КПК с Windows CE. Собрались как-то сотрудники компании Compaq и подумали, а не добавить ли нам памяти в нашу популярную модель КПК Compaq iPAQ, не увеличить ли на нее цену и зажить припеваючи? Сказано – сделано. Что из этого получилось, вы можете прочитать в статье о Compaq iPAQ 3660 в этом же номере нашего журнала. А вот сотрудники компании Hewlett Packard решили: нет, мы пойдем другим путем! Мы, наоборот, уменьшим объем памяти в нашем КПК Jornada, сделаем еще несколько изменений со знаком минус, уменьшим на него цену и тоже заживем припеваючи. О новом творении Hewlett Packard, а именно о новой Jornada 525 и пойдет речь в данной статье.

Прежде всего нужно отметить, что на рынке Pocket PC Hewlett Packard удерживает "почетное" третье место после Compaq и Casio, что не делает чести этому гиганту компьютерной индустрии. Почему Hewlett Packard отстает на рынке КПК от своих основных конкурентов - вопрос довольно сложный и не вписывающийся в рамки данной статьи, но все-таки стоит отметить, что компанию это, по-видимому, не устраивает, и она предпринимает различные шаги, чтобы выйти из сложившейся ситуации. Выпуская новую модель КПК, а именно - Jornada 525, с более низкой, чем у предыдущих моделей, ценой, HP, видимо, рассчитывает захватить новый сегмент рынка Pocket PC и улучшить тем самым свое положение.

- По сути своей, новая Jornada является "младшей сестрой" достаточно известных устройств серии 54х. Форма и размеры корпуса остались почти такими же, разве что 525-я "похудела" на 30 граммов. В отличие от "родственников", младшая сестра одета в платье серебристого, а не черного цвета, что явно ей к лицу и еще больше подчеркивает ее изящные формы. Металлический корпус с резиновыми накладками по бокам очень удобно размещается в руке, а приятная тяжесть создает ощущение некой "солидности" данного КПК. В общем, дизайн Jornada 525 явно заслуживает самых лестных отзывов. На передней панели Jornada находится кнопка включения/выключения КПК, кнопка-индикатор зарядки аккумулятора и четыре кнопки вызова приложений. Какой-либо аналог геймпада отсутствует, что, конечно, не порадует заядлых игроков :)). На боковой части корпуса находятся кнопка записи (диктофон) и кнопка управления (аналог Action Control у Casio Pocket Viewer или знаменитого JogDial у Sony), не имеющая столь звучного названия, но очень удобная в работе. С ее помощью можно, например, перелистывать страницы при чтении электронной книги (это очень помогает в общественном транспорте, где стилусом особо не поорудуешь). Кстати, о стилусе. Гнезда для его хранения на корпусе нет, и это первый неприятный сюрприз, который подстерегает человека, в первый раз взявшего 525-ю в руки и не имевшего дела с более дорогими Jornada'ми, у которых стилус хранится в специальном гнезде на откидывающейся защитной крышке. Такая крышка в комплект Jornada 525 не входит, однако ее можно приобрести отдельно, а до тех пор стилус придется носить в прилагаемом к КПК чехле. На наш взгляд, это серьезное неудобство. Посудите сами: едете вы в метро, читаете электронную книгу, и вдруг появилась необходимость поработать в другом приложении. Вы откладываете КПК в сторону, лезете в карман или в сумку за чехлом, достаете оттуда стилус, кладете чехол обратно: в общем, куча неоправданных усилий, а все из-за странной прихоти инженеров HP.
- Далее при изучении корпуса 525-ой замечаем наличие инфракрасного порта и слота для карт Compact Flash типа I, что, к сожалению, исключает использование данным КПК некоторых интересных устройств, например, дисков IBM Microdrive. Еще одним неприятным сюрпризом является отсутствие кредла для обмена с компьютером - в комплект входит только кабель для соединения через последовательный порт (и хоть USB в этой модели нет, можно пойти окольным путем и докупить CompactFlash USB-карту стороннего производителя).
- Вообще, комплектация HP Jornada 525 поражает своей аскетичностью. Помимо чехла и кабеля для последовательного порта, в нее еще входит адаптер питания, руководство поль-



Экран Jornada 525 отображает только 256 цветов

Гнезда для хранения стилуса на корпусе 525 нет

78mm

1:1

130mm

M C W O R L D
H A R D

13

15

17

19

21

23

25

27

29

31

Jornada 525 может похвастаться стильным серебристым корпусом

Технические характеристики HP Jornada 525

Процессор: 32-разрядный Hitachi SH3 133 МГц

Память: 16Мбайт ОЗУ + 16Мбайт ПЗУ

Операционная система: Microsoft Windows CE 3.0

Дисплей: сенсорный цветной дисплей, разрешение 240x320 точек, 256 цветов

Устройства ввода: стилус

Слоты расширения: один слот Compact Flash Type I

Порты: один инфракрасный порт IrDA v1.2, один порт RS232C

Звук: динамик (моно), микрофон, стерео-выход для наушников

Питание: встроенный перезаряжаемый литий-ионный аккумулятор – до 8 часов работы

Габариты и масса: 130x78x16 мм, 230 грамм вместе с аккумуляторами

Рабочий диапазон температур: 0 – 40°C

Цена: \$470

Программное обеспечение в ПЗУ

Microsoft Windows CE 3.0;
Microsoft Pocket Word, Microsoft Pocket Excel;
Microsoft Pocket Outlook (Calendar, Tasks, Contacts, Inbox);
Microsoft Internet Explorer с плагином AvantGo;
Microsoft Windows Media Player;
Microsoft Reader;
LandWare OmniSolve(tm) (бизнес-калькулятор);
HP-утилиты: настройки HP, резервное копирование, основное меню, переключение между задачами, игровые кнопки;
Система безопасности HP (защита паролем).

Программное обеспечение на CD-ROM

Диск Microsoft:
Microsoft ActiveSync 3.1 (синхронизация с PC);
Microsoft Outlook 2000;
Microsoft Money (управление пакетами ценных бумаг и счетами);
Microsoft Transcriber 1.1;
Windows Media Manager;
Internet Explorer 5.0 (версия для настольных ПК).

Диск Hewlett Packard

Yahoo! Messenger (мгновенная отправка онлайн-сообщений, получение новостей);
MusicMatch Jukebox 6;
AudiblePlayer 2.0 и AudibleManage 3.0 (прослушивание звуковых книг и новостей);
PhatWare(tm) HPC Notes(tm) 3.0 Lite (создание и ведение заметок);
ZIO Interactive, Inc - Bubble Blaster и Fun2Link (игры типа puzzle);
EMusic.com (набор музыкальных цифровых композиций);
Руководство пользователя.

Комплектация Jornada 525 отличается своей аскетичностью



зователя и два компакт-диска с ПО (один от Microsoft, другой от Hewlett Packard). Понятно, что все это обусловлено желанием HP сделать цену на Jornada 525 как можно ниже, но все-таки хотелось хотя бы USB, ведь скорость обмена по последовательному порту просто удручает - файл объемом 3,74 Мбайт копировался на КПК в течение 6 минут 24 секунд.

Ну вот, о фигуре и сундуке с приданым младшей сестры из семейства Jornada мы поговорили, время посмотреть ей в лицо. Лицом любого КПК, на наш взгляд, является его экран. Еще до выхода новой Jornada было известно, что ее родители пытаются "сэкономить на косметике" - экран отображает только 256 цветов. Многие оптимисты утверждали, что этого вполне хватит для нормальной работы с основными приложениями. Более того, в некоторых зарубежных обзорах авторы утверждали, что так оно и есть. Не знаем, может за бугром травка зеленее, девушки моложе и экраны КПК лучше, только тестирование в разных условиях освещенности побывавшей в наших руках Jornada 525 дало следующие результаты. В помещении экран показывает себя на четверочку, по привычной нам со школы пятибалльной шкале. Конечно под углом больше, чем тридцать градусов, на экран лучше уже не смотреть, чтобы не портить себе глаза и впечатление от качества экрана. Но это терпимый недостаток, да и в общественном транспорте любопытные соседи сломают себе шею при попытках увидеть, что находится на экране вашего КПК, что несомненно огромный плюс :)). Да, еще. Выбирать в установках яркости и четкости экрана в специальной утилите настройки от HP режим "Помещение" мы вам не рекомендуем ни при каких условиях, отдайте лучше предпочтение режиму "Улица" (или лучше "Специальному") и настройте его по своему вкусу.

Теперь о самом неприятном. На улице экран ведет себя неудовлетворительно, можете менять любые настройки, результат один - твердая "двойка". В общем, нехороша личиком наша избранница, ой, нехороша.

Описав внешность новой Jornada, перейдем к ее голосу. У всех, кто хоть раз слышал голос 525-й (речь идет о звуковой системе, конечно, если вдруг кто не догадался:)), мнение одно: не то что петь, а даже напевать ей противопоказано. Ей можно только исторгать из своих уст несложные фразы (системные звуки Windows CE) и больше ни-ни. Если серьезней, то качество моно-динамика среднее, слушать через него mp3'шки не рекомендуется, да и при использовании стереонаушников картина существенно не меняется. Поверьте, это мнение обычных любителей музыки, а не каких-то снобов от меломании. Питается наша подопечная от встроенного перезаряжаемого литиево-ионного аккумулятора, которого хватает, по заявлению разработчиков, на 8 часов. Надо сказать, тут они почти не погрешили против истины - при активной непрерывной работе Jornada 525 держалась у нас около 6 часов, что совсем не плохой результат. Кстати, для полной подзарядки аккумулятора "с нуля" требуется достаточно длительное время - около двух с половиной часов, правда, нужно оговориться, что при подзарядке мы производили на КПК некоторые действия, что, возможно, и увеличило продолжительность процесса зарядки. Ну вот, настал момент изучить "внутренний мир" нового КПК от Hewlett Packard. А внутри у него практически то же самое, что и у старших сестер серии 54х. (Это еще хорошо, что у конструкторов HP хватило совести не установить на 525-ю Jornada'у что-нибудь похуже и подешевле и без того "не летающего" процессора SH3 от Hitachi). С другой стороны, медлительность SH3 в некоторой степени компенсируется тем фактом, что программы, скомпилированных под этот тип процессора, в настоящее время гораздо больше, нежели под новомодный ARM (Jornada 720, iPAQ). С памятью тоже "не густо" - всего 16Мб ОЗУ и 16Мб ПЗУ. Как говорил один эстонец из анекдота "меньше-е не было-о смысла-а". Т. е. это тот минимум, на котором более-менее нормально работают встроенные приложения. Для серьезной же работы придется озаботиться приобретением дополнительной CF-карты памяти. Так что, 16 Мб ОЗУ - это всего лишь покупка



(095) 258-8627
 (095) 928-6089
 (095) 928-0360
 (812) 276-4679

e-shop
<http://www.e-shop.ru>

Заказы по телефону можно сделать с 10.00 до 19.00 без выходных.



Jornada525

С ЭТИМ
 ПРОДУКТОМ
 HP ВЫХОДИТ НА
 НОВЫЙ РЫНОК

КПК в рассрочку (утром - компьютер, вечером - память :)).

- ▶ Да, слабое сердце у девушки по имени Jornada 525, да и мозгов не много, что, впрочем, для женщины и не обязательно, уж извините за нездоровый мужской шовинизм. :)))
- ▶ Какими же знаниями и умениями, полученными от родителей и нян-ных ими преподавателей может похвастаться Jornada?
- ▶ Помимо стандартного набора программ, предустановленного на большинство Pocket PC, с HP Jornada 525 поставляется еще программа для выполнения финансовых расчетов LandWare OmniSolve(tm) 1.01, различные утилиты для запуска приложений, переключения между запущенными задачами, настройки параметров экрана и др. Но, на наш взгляд, самым главным козырем является программная система защиты данных с помощью пароля. Обойти ее можно только двумя способами: либо подобрать пароль из четырех цифр, что является задачей реальной, но чрезвычайно утомительной, либо сделать жесткую перезагрузку КПК и при этом потерять все данные. Система также может быть настроена на ограниченное число неудачных попыток ввода пароля. Вдобавок ко всему, с Jornada'ой можно заранее "договориться" о том, чтобы в случае неправильно введенного пароля она предлагала дать известный только вам (и Jornada'e, конечно :)) ответ на заданный ею вопрос. Очень расстроило, что в отличие от "старших" моделей, в состав ПО, поставляемого с Jornada 525, не вошел продукт HP JetSend для обмена данными с цифровыми фотокамерами и принтерами. И, наконец - вердикт. Мы познакомили вас с девушкой, обладающей хорошей фигурой и являющейся неплохой хозяйкой, но с некрасивым (мягко выражаясь) лицом и довольно слабым здоровьем. Да и калым за право сделать ее спутницей своей жизни придется отдать не такой уж и маленький. Так что думайте сами, решайте сами, тут мы ничего посоветовать не можем, ведь, как известно: "кому и кобыла - невеста" :))).
- ▶ А если серьезно, то Jornada 525 - симпатичный (в плане дизайна) КПК от известного производителя, продукция которого славится своей надежностью - это, несомненно, плюс. Стоит меньше \$500 - тоже неплохо. Имеет встроенный слот Compact Flash, для которого уже выпущено довольно большое количество устройств, и защиту от неавторизованного доступа к данным - просто замечательно. НО! При всем этом 525-я предлагает при обмене с ПК довольствоваться медленным RS232, а не прогрессивной USB, так что про мультимедиа и работу с большими базами данных лучше забыть. Ее не сильно отличающийся от Jornada серии 54х экран существенно уступает и экранам Casio Cassiopeia, и уж тем более, Compaq iPAQ. Да что там USB и экран! Даже такая мелочь, как отсутствие на корпусе КПК гнезда для крепления стилуса, может существенно подпортить впечатление о новинке от Hewlett Packard. Чего же вы хотели за \$470, может спросить нас читатель? (Именно столько стоила Jornada 525 в "Электоне" на момент написания статьи). Да, в общем, ничего и не хотели, только вот Casio Cassiopeia EM-500 с USB и значительно лучшим экраном там стоит \$445...

Благодарим компанию "Электон" за предоставленное на тестирование оборудование. Телефон 956-38-19

Андрей Никифоров
 nick@imbpr.ru

\$364.99		\$159.99		\$394.99		\$489.99	
	Palm IIIc		Palm m100		Palm V		Palm m500
\$690.99		\$870.99		\$462.99		\$589.99	
	HP Jornada 548		Compaq iPAQ 3660		Cassiopeia EM-500		Palm m505
\$159.99		\$450		\$950		\$1190	
	Sony MZ-E60 MD Walkman® Player		Sony CyberShot DSC-P30 (DSC-S30)		NEW Sony CyberShot DSC-F 505V		Sony DCR-TRV17DV



Заказы по интернету - круглосуточно!
 e-mail: sales@e-shop.ru

CASIO

Cassiopeia

EG-800

Новое платье королевы



Аккумуляторы нужно покупать отдельно



Корпус сделан из прорезиненного пластика



EG-800 подключается к последовательному или USB-порту

Безусловный успех на рынке яркой модели Casio E-125 подвиг компанию Casio выпустить в свет промышленный вариант сто двадцать пятой – модель EG-800. Это изящное устройство открывает новую нишу промышленных компьютеров – "легкого класса", сочетающих с одной стороны элегантный дизайн, с другой – облегченные промышленные характеристики.

Операционная система и внутренности

На первый взгляд отличий от Casio E-125 нет. Тот же 150Мгц MIPS процессор, память, слот расширения Compact Flash, характеристики экрана. Стандартные возможности операционки Windows CE 3.0 (Pocket PC). За исключением одного весьма важного обстоятельства. Casio EG-800 имеет два виртуальных flash-диска объемом 1,2 и 12,1 Мб. Почему диски имеют именно такой объем - загадка. В системе они видны как папки Flash1 и Flash2. Это значит, что есть возможность хранения важной информации (полный бэкап, или отдельные файлы и базы Outlook) без страха ее исчезновения при разряде батарей. И еще одна интересная вещь: каждая EG-800 имеет уникальный идентификационный номер, что позволяет в сочетании со специальной системой кодировки достичь серьезной степени защиты данных.

Дизайн и экран

Корпус из плотного прорезиненного пластика синего цвета. Слот Compact Flash на голове машинки закрыт резиновой "шапочкой", охватывающей всю ее верхнюю часть. Вес 295 грамм - немного больше чем у E-125. Поверхность экрана жесткая и похожа на стекло, в отличие от других моделей "Кассиопей", где экран значительно мягче. В этом плане EG-800 больше похожа на Compaq iPAQ. Яркость и качество изображения такого же великолепного качества как и у всех других машин славного семейства Casio E-1xx.





Технические характеристики

Размеры: (мм) 135 (W) x 85 (L) x 25,5 (H)

Вес: (грамм) 295

Процессор: 150 MHz (NEC Vr4122 MIPS)

Операционная система: Pocket PC OS 3.0

Память: (RAM/ROM) 32MB/16MB, 2 flash-диска 1MB и 12 MB

Дисплей: 64K цветов, активная матрица TFT, 240x320 2.25"x 3", 106 dpi

Стереовыход на наушники, микрофон

Последовательный порт IrDA (версия 1.1)

Слот расширения CF Type II

Дополнительные аксессуары (в комплект не входят):

JK-550 Док-станция с инфракрасным портом

JK-580 Кабель для подключения к последовательному порту

JK-582 Кабель для подключения к USB-порту

Батареи трех типов: JK-21ORB Lithium Polymer Rechargeable Battery (малого размера) 4,2 часа; JK-21ORBМ Lithium Polymer Rechargeable Battery (среднего размера) 7 часов; JK-21ORBЛ Lithium-Ion Rechargeable Battery (большого размера) 13,5 часов

Зарядное устройство CHC 59200UBG

Адаптер питания AD-C59200G

Индустриальные характеристики:

Температурный режим -5°C - +50°C

Ударопрочность - падение с высоты 0,75 м на пластиковое покрытие

Влагостойкость IPxII (дождевые капли)

13

15

17

19

21

23

25

27

29

31



Поверхность экрана жесткая и похожа на стекло



Яркость экрана и качество изображения великолепны



EG-800 можно активно использовать под дождем

Комплектация

В стандартный комплект поставки входят: сама машинка, прозрачный защитный экран, чехол, ремешок на запястье и компакт-диск с Microsoft ActiveSync. Адаптер питания, док-станция или соединительные кабели (последовательный или USB) и аккумуляторы заказываются отдельно.

Аккумуляторы. Можно заказать литий-полимерную батарею одного из двух типов: малую (на 4 часа работы) или среднюю (на 7 часов). Также выпускается литий-ионная батарея большой емкости на 13 часов работы. Батареи располагаются в задней части машинки на всю ее плоскость.

Аксессуары

Подходят все аксессуары от E-125 кроме док-станции. Модемы Pretec и Xircom, сетевая карта Xircom, цифровая камера Casio JK-710. IBM Microdrive и память на Compact Flash-картах, последовательный и USB-кабели, защитные экраны. Особый интерес вызывает сканер штрих кодов на Compact Flash-карте, также теперь выпускаемый Casio.

Есть однако и специальные принадлежности, производимые только для EG-800: внешнее зарядное устройство для зарядки аккумуляторных батарей и док-станция с инфракрасным портом, позволяющая избежать механических сопряжений, способных вывести порты из строя. Что касается промышленных характеристик, прежде всего, очевидно, что EG-800 предполагается активно использовать на открытом воздухе. Характеристики ударопрочности, безусловно, уступают таким крепышам, как Psion Workabout и Symbol. У EG-800 ударопрочность измеряется цифрой 29,5" (0,75м). С такой высоты ее можно уронить на пластиковый пол (для сравнения Psion Workabout выдерживает падение с 1 метра на бетон). Не самые лучшие характеристики и по влагопроницаемости. У EG-800 этот показатель определен формулой IPxII, где IP - это Ingress Protection (защита от проникновения). Не вполне понятно что означает x. Скорее всего, то, что показатель защиты от проникновения твердых объектов (пыль) не определен. Двойка означает, что устройство защищено от падающих капель воды под разными углами. Более высокие цифры у других устройств (для Symbol - IP54) означают защищенность устройства от потоков воды и далее - до полной способности работать под водой. Наконец температурный диапазон -5С - +50С. Это также лучше, чем у обычных карманных, но значительно хуже, чем у Workabout (-20С - +60С)

Области применения

Для промышленного использования в условиях, когда не нужно топить аппарат в грязи, бросать об бетон, бродить с ним в ядовитых испарениях грязных производств, париться в сауне или морозить его в условиях полярной зимы. Однако длительную работу на свежем воздухе с легкой минусовой температурой и минимальным попаданием влаги машинка вытерпит. На западе уже существует положительный опыт работы с Casio EG-800 в качестве ядра геоинформационной системы www.comroad.com и терминала для считывания и обработки показаний электрических счетчиков в порту американского города Сизтла. Также очевидно, что найдутся одиночные любители, которых не отпугнет цена (\$1099 без аксессуаров, около \$1200 с батареей, адаптером питания и док-станцией) и привлечет эффектный дизайн, крепкий корпус и улучшенные возможности сохранения данных.



Андрей Казачков
kaz@electron.ru



МОБИЛЬНЫЙ
ОФИС-2001

ОФИЦИАЛЬНЫЙ САЙТ ВЫСТАВКИ:

www.mobile-office.ru

3.10-6.10/2001

МЕЖДУНАРОДНАЯ СПЕЦИАЛИЗИРОВАННАЯ
ВЫСТАВКА ТЕЛЕКОММУНИКАЦИЙ,
МОБИЛЬНЫХ СИСТЕМ, БЕСПРОВОДНЫХ И
ИНФОРМАЦИОННЫХ ТЕХНОЛОГИЙ

РОССИЯ, МОСКВА
КУЛЬТУРНО-ВЫСТАВОЧНЫЙ ЦЕНТР «СОКОЛЬНИКИ»

ОРГАНИЗАТОР ВЫСТАВКИ:



ИНФОРМАЦИОННЫЕ СПОНСОРЫ:

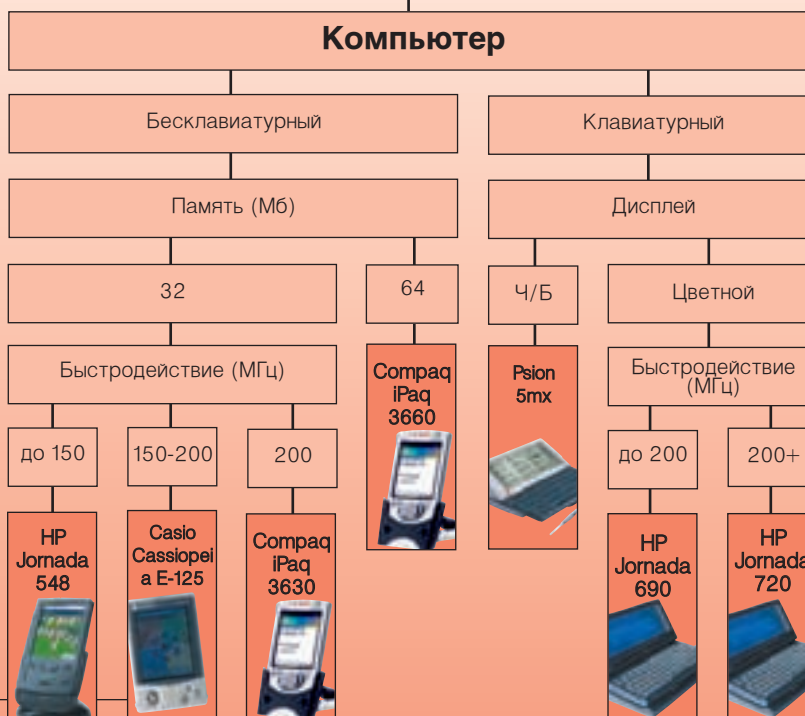


РОССИЯ, МОСКВА, КУЛЬТУРНО-ВЫСТАВОЧНЫЙ ЦЕНТР «СОКОЛЬНИКИ»; 107113 г.МОСКВА, СОКОЛЬНИЧЕСКИЙ ВАЛ, Д.1, ПАВ. 4
Тел.: (095) 268-9521, Факс: (095) 268-0891, E-mail: ip@exposokol.ru, <http://www.exposokol.ru>

P D A

250-500\$

Более 500\$



Handspring Visor Deluxe

Размеры и вес: 12.19 x 7.62 x 1.78 см, 153 г.
 Процессор: Motorola Dragonball EZ (MC68EZ328) 16 МГц
 Память: 8 Мб ОЗУ
 Операционная система: Palm OS v.3.1
 Дисплей: монохромный экран LCD, 16 градаций серого, 160 x 160 точек.

- Данейро - \$295
- МакЦентр - \$249
- Camelot - \$299
- NT Computer - \$255
- Porta.ru - \$290

Handspring Visor Platinum

Размеры и вес: 12.2 x 7.6 x 1.8 см, 153 г.
 Процессор: Motorola Dragonball VZ 33 МГц
 Память: 8 Мб ОЗУ
 Операционная система: Palm OS v.3.5H
 Дисплей: монохромный экран LCD, 16 градаций серого, 160 x 160 точек.

- Данейро - \$370
- МакЦентр - \$379
- Формоза - \$359
- NT Computer - \$359
- Porta.ru - \$347

Visor Prism

Размеры и вес: 12.2 x 7.6 x 1.8 см, 153 г.
 Процессор: Motorola Dragonball VZ 33 МГц
 Память: 8 Мб ОЗУ
 Операционная система: Palm OS v.3.5.2H
 Дисплей: цветной экран LCD, 65 536 цветов, 160 x 160 точек.

- Данейро - \$485
- МакЦентр - \$495
- Формоза - \$495
- NT Computer - \$480
- Porta.ru - \$495

Sony Clie

Размеры и вес: 11.48 x 7.09 x 1.52 см, 121 г.
 Процессор: Motorola Dragonball EZ 16 МГц
 Память: 8 Мб ОЗУ
 Операционная система: Palm OS v.3.5
 Дисплей: монохромный экран LCD, 16 градаций серого, 160 x 160 точек.

- Белый Ветер - \$385
- Данейро - \$400
- МакЦентр - \$395
- М.Видео - \$534
- Формоза - \$396
- Camelot - \$425
- Porta.ru - \$397

Casio Cassiopeia EM-500

Размеры и вес: 16.54 x 8.51 x 2.79 см, 225 г
 Процессор: 32-bit NEC Vr4122 Mips 150 МГц
 Память: 16 Мб ОЗУ
 Операционная система: Microsoft Pocket PC (Windows CE 3.0)
 Дисплей: экран цветной TFT, 65536 цветов, 320 x 240 точек.

- Данейро - \$470
- МакЦентр - \$445
- М.Видео - \$580
- Электон - \$499
- Camelot - \$520
- Porta.ru - \$465
- R-Style - \$520

Psion Revo/Revo Plus

Размеры и вес: 15.7 x 7.9 x 1.09 см., 199.86 г
 Процессор: 32-bit RISC ARM 710 36 МГц
 Память: 8 Мб ОЗУ/16 Мб ОЗУ
 Операционная система: Symbian EPOC 32
 Дисплей: монохромный экран LCD, 16 градаций серого, 480 x 160 точек.

- Белый Ветер - /\$425
- Данейро - /\$470
- МакЦентр - \$350/\$490
- М.Видео - \$440/\$545
- Формоза - \$345/-
- Электон - \$350/\$490
- Camelot - \$390/\$505
- Galaxy Computers - \$430/\$540
- NT Computer - \$389/\$525
- Porta.ru - \$360/\$439
- R-Style - \$370/-

M C W O R L D H A R D

13
15
17
19
21
23
25
27
29
31



<p>Psion Series 5mx</p> <p>Размеры и вес: 17.02 x 8.89 x 2.29 см, 354.4 г Процессор: 32-bit RISC ARM 710 36 МГц Память: 16 Мб ОЗУ Операционная система: Symbian EPOC 32 Дисплей: монохромный экран LCD, 16 градаций серого, 640 x 240 точек.</p> <p><i>Белый Ветер - \$543</i> <i>Данейро - \$570</i> <i>МакЦентр - \$625</i> <i>Формоза - \$590</i> <i>Электон - \$625</i> <i>Camelot - \$ 615</i> <i>Galaxy Computers - \$650</i> <i>Porta.ru - \$567</i> <i>R-Style - \$610</i></p>	<p><i>Camelot - \$670</i> <i>Porta.ru - \$650</i></p> <p>Compaq iPaq 3660</p> <p>Размеры и вес: 13 x 8.35 x 1.59 см, 170 г Процессор: 32-bit Intel StrongARM SA-1100, 206 МГц Память: 64 Мб ОЗУ, 16 Мб flash-ПЗУ Операционная система: Microsoft Pocket PC (Windows CE 3.0) Дисплей: цветной экран TFT, 4096 цветов, 320 x 240 точек.</p> <p><i>Белый Ветер - \$759</i> <i>Данейро - \$790</i> <i>МакЦентр - \$870</i></p>	<p>HP Jornada 720</p> <p>Размеры и вес: 18.9 x 9.5 x 3.4 см, 510 г Процессор: 32-bit RISC Intel StrongArm SA1110 206 МГц Память: 32 Мб ОЗУ Операционная система: Windows for Handheld PC 2000, ver. 3.0 Дисплей: экран цветной, 65 536 цветов, 640 x 240 точек.</p> <p><i>Белый Ветер - \$940</i> <i>МакЦентр - \$990</i> <i>Электон - \$990</i> <i>Camelot - \$999</i> <i>Porta.ru - \$975</i></p>	<p>20 МГц Память: 4 Мб ОЗУ Операционная система: PVOS Дисплей: монохромный сенсорный, 160 x 160 точек.</p> <p><i>М.Видео - \$198</i> <i>Электон - \$189</i> <i>Porta.ru - \$170</i></p> <p><i>Цены на продукцию, представленную в магазинах компаний "Электон" и "МакЦентр", указаны без учета НДС.</i></p>
<p>Compaq iPaq 3630</p> <p>Размеры и вес: 13 x 8.3 x 1.6 см, 170 г Процессор: 32-bit Intel StrongARM SA-1100, 206 МГц Память: 32 Мб ОЗУ, 16 Мб flash-ПЗУ Операционная система: Microsoft Pocket PC (Windows CE 3.0) Дисплей: цветной экран TFT, 4096 цветов, 320 x 240 точек.</p> <p><i>Белый Ветер - \$579</i> <i>Данейро - \$620</i> <i>МакЦентр - \$680</i> <i>Формоза - \$650</i> <i>Электон - \$680</i></p>	<p>HP Jornada 548</p> <p>Размеры и вес: 13 x 7.8 x 1.6 см, 260 г Процессор: 32-bit Hitachi 7709 SH3 133 МГц Память: 32 Мб ОЗУ + 16 Мб ПЗУ Операционная система: Microsoft Pocket PC (Windows CE 3.0) Дисплей: цветной CSTN, 4 096 цветов, 320 x 240 точек.</p> <p><i>Электон - \$690</i> <i>Camelot - \$650</i> <i>Porta.ru - \$645</i></p>	<p>HP Jornada 690</p> <p>Размеры и вес: 18.9 x 9.5 x 3.4 см, 510 г Процессор: 32-bit RISC Hitachi SH3 133 МГц Память: 32 Мб ОЗУ Операционная система: Windows CE, Handheld PC Professional Edition Дисплей: экран цветной, 256 цветов, 640 x 240 точек.</p> <p><i>Электон - \$1070</i> <i>Porta.ru - \$1025</i></p>	<p>Адреса компаний в Сети:</p> <p>Белый Ветер - http://www.whitewind.ru/ Данейро - http://www.daneiro.ru/ МакЦентр - http://www.maccentre.ru/ М.Видео - http://www.mvideo.ru/ Формоза - http://island.formoza.ru Электон - http://shop.electon.ru/ Camelot - http://www.camelot.ru/ Galaxy Computers - www.pSION.aha.ru/ NT Computer - http://www.nt.ru/ Porta.ru - http://www.porta.ru/ R-Style - http://www.r-style.ru/</p>

CASIO CASSIOPEIA E-125 + 125\$ **портативная клавиатура LandWare GoType!** = 705\$

CASIO CASSIOPEIA EM-500 + 125\$ **портативная клавиатура LandWare GoType!** = 560\$

55\$ **16 MultiMediaCard MB**

Все устройства укомплектованы словарем Pocket Promt и электронной картой Москвы ПалиГИС.

Сеть магазинов "Компьютер на ладони":
 Ленинский пр-т 1, м-н "Галерея Версаль", т: (095)778-8027. Ленинский пр-т 98, м-н "Электроника", т: (095)935-0143. 1-я Тверская-Ямская 25, стр. 1, т: (095)250-8002.
 Страстной бульвар 8/23 (вход с ул. Б. Дмитровка) м-н "Академик", т: (095)292-8981. Тверская д. м-н "Фокус", т: (095)292-6934, 743-6896.
 Работа с дилерами, оптовые поставки, разработка ПО:
 Москва, ст. м. Таганская (кольцевая), ул. Неволомская, д. 14, с 10 до 18, без обеда, выходные: суббота, воскресенье, т: (095)737-3366, факс: (095)915-5342
www.hrc.ru - крупнейшие компьютеры в России

ИНТЕРНЕТ-МАГАЗИН

С ДОСТАВКОЙ

Заказ по Интернету:
<http://www.e-shop.ru>
e-mail: sales@e-shop.ru

Заказы по телефону
можно сделать
с 10,00 до 19,00
без выходных

e-shop
<http://www.e-shop.ru>

**Sony
AIBO**

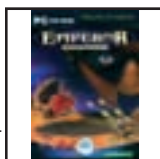
Электронная
собака

\$2499

(095) 258-8627
(095) 928-6089
(095) 928-0360
(812) 276-4679



\$21.99



Emperor: Battle for Dune

\$105.99

HOT!



Half-Life: Platinum

\$19.99



Black and White
(рус. док)

\$79.99



Anarchy Online

\$49.99

NEW



Worms World Party

\$39.99



Real Myst 3D

\$62.99



Quake III Arena

\$55.99



EverQuest: The Ruins
of Kunark

\$19.99



Ultime Online: Third Dawn

\$39.99



Rising Sun

\$19.99



Z: Стальные Парни

\$37.99



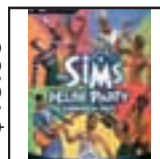
UIO: Game Time 90 дней

\$21.99



Diablo II Expansion Set:
Lord of Destruction

\$13.99



The Sims: House Party

ИСПЫТАНИЕ



Опыт высокогорных экспедиций подтверждает: на КПК и спутниковую связь можно положиться даже в экстремальных условиях

Процесс выбора подходящего для совместной жизни со спутниковым телефоном КПК усложнялся тем, что в России еще никто не пробовал добиться подобного симбиоза.

стены мира" (еще не завершившийся на момент написания статьи), в ходе которого используется тот же телефон Inmarsat с подключенным

►► **Т**рудно себе представить лучшее тестирование для новых или уже существующих технологий и устройств, чем испытание в экстремальных природных условиях. Воссоздать в лаборатории все многообразие незапланированных ситуаций, которые могут произойти (а значит, обязательно произойдут) в действительности невозможно. Так что самой суровой "проверкой на прочность" из всех существующих можно считать проверку жизнью - настоящим генератором внештатных обстоятельств. Именно поэтому, когда знаменитый альпинист Валерий Бабанов решил, что во время своего восхождения на гималайский пик Меру будет поддерживать связь с миром при помощи спутникового телефона системы Inmarsat, работающего "в связке" с карманным компьютером Cassiopeia E-115, стало ясно: речь идет не только об испытании пределов человеческих возможностей, но и о серьезнейшем экзамене для современных карманных компьютеров и средств спутниковой связи.

Недавно состоялись сразу два альпинистских проекта, в ходе которых связь экспедиций "с большой землей" осуществлялась через КПК и средства спутниковой связи. Первый - это уже упомянутое выше одиночное восхождение Валерия Бабанова на пик Меру, проходившее в мае этого года. Второй - амбициозный проект "Русский путь -

Palm IIIxe. Наш журнал обязательно вернется к этому проекту в ближайшем будущем, чтобы поделиться самыми интересными подробностями. Техническую и информационную поддержку обеих экспедиций обеспечивает компания "МакЦентр" и сайт www.hPC.ru.

При знакомстве с комплектами связи, опробованными в гималайских походах, сразу же возникает ряд любопытных вопросов, требующих ответа.

Прежде всего, почему выбор пал именно на КПК, а не на ноутбук? Такое решение обусловлено спецификой горных экспедиций. Для альпинистских групп с небольшим количеством участников очень важно, чтобы оборудование было легким. Вес комплекта, состоящего из ноутбука и спутникового телефона со всеми аксессуарами, не считая батарей, может достигать 10 килограммов, т. е. веса двадцатидневного (!) запаса еды на одного человека. Второй большой вопрос: энергопитание. Средний ноутбук работает от аккумуляторов в течение примерно 3 часов. Более дорогие модели, а также новинки "для экстремальных условий" на базе процессора Crusoe смогут "продержаться" до 6-10 часов. И опять - "тяжелая" проблема: один только аккумулятор для ноутбука весит около килограмма, а ведь еще надо учитывать аккумуляторы для телефона!

А карманные компьютеры - гораздо более "легкое" и, что немаловажно, доступное по цене решение соответствующее

ЖИЗНЬЮ

Валерий Бабанов – альпинист, мастер спорта международного класса. Ему 35 лет, 20 из которых он фактически провел в горах. На счету Валерия более 200 восхождений. Шестьдесят из них – маршруты высших категорий сложности. С 1993 года он совершает так называемые соло-восхождения на самые головокружительные вершины мира. Прохождение горных стен в одиночку требует владения особой виртуозной

техникой передвижения. И Валерий по праву считается одним из сильнейших альпинистов, выступающих в этом стиле. 5–7 мая 2001 года Валерий выступил на один из самых сложных маршрутов в своей жизни – пик Меру Центральная в Гималаях. Его путь проходил по самой проблемной северо-восточной стене горы, прозванной "Акульим плавником". Высота гималайской "рыб шки" точно неизвестна, она составляет примерно 6500 м. Меру считают мифической горой, центром Вселенной, говорят, что вершина е бесконечна и уходит в космос. Этот пик занесен в книгу рекордов Гиннеса как вершина, где еще не ступала нога человека. Всего уже было предпринято 12–13 безуспешных попыток покорить своенравную гималайскую гору. Конкуренцию российскому альпинисту составляли знаменитый американский альпинист Питер Такеда по прозвищу Big Wall (Большая Стена) и его напарник Дейв Шелдон, начавшие восхождение примерно в одно и то же с Валерием время. Впервые в истории отечественного альпинизма для связи с внешним миром Валерий использовал карманный компьютер Cassiopeia E-115 и спутниковый телефон системы Inmarsat. Увы, и на сей раз загадочная вершина не поддавалась натиску российского скалолаза – помешала обманчивая природа. Но Валерий не теряет надежды все-таки одолеть пик Меру в скором будущем: очередной штурм намечен на конец августа. И опять в поход будут взяты КПК и спутниковый телефон!

Вес комплекта, состоящего из ноутбука и спутникового телефона со всеми аксессуарами, не считая батарей, может достигать 10 килограммов, т. е. веса двадцатидневного (!) запаса еды на одного человека.

При подготовке экспедиции на Меру организаторы недолго колебались, что предпочесть – ноутбук или КПК. А вот с выбором конкретной модели "персонального цифрового помощника" и его подключением к спутниковому телефону пришлось повозиться. Но начнем со спутникового телефона. Для экспедиции на Меру был выбран спутниковый телефон Nera WorldPhone норвежского производства, работающий в системе Inmarsat Mini-M – младшая модель средств спутниковой связи сети Inmarsat, оснащенная встроенным модемом со скоростью передачи данных 2400 бит в секунду. По современным меркам это очень немного, но для передачи текстовой информации и небольших цифровых снимков вполне достаточно. Для установления контакта "с внешним миром" нужно откинуть антенну и направить ее на юг, где находятся спутники связи. Они висят на геостационарной орбите на высоте около 17000 км, поэтому каждый из них всегда находится над одной и той же точкой поверхности планеты. После включения телефона антенну нужно медленно поворачивать из стороны в сторону, пока на дисплее не появится сообщение о найденном луче спутника. Еще пара несложных манипуляций, и в трубке послышится знакомый гудок зуммера: можно набирать номер и разговаривать. Из-за мощного излучения перед антенной в момент работы телефона стоять не рекомендуется. Плюсы телефона заключаются в возможности связи практически из любой точки земного шара, а минусы – в довольно приличных габаритах, трехкилограммовом весе и трехдолларовой стоимости эфирной минуты. Естественно, в высокогорных условиях использовать такое устройство для обычных телефонных разговоров или голосовой почты сложно и очень дорого. Альтернатива – работа с электронной почтой. Для передачи информации к устройству подключают либо ноутбук, укомплектованный мини-электростанцией, либо КПК. Что было выбрано в конечном итоге, мы уже знаем.

щих проблем. Они могут выполнять все задачи, которые ставятся перед экспедиционным комплектом связи: работа с электронной почтой и Интернетом. Вес КПК без батарей составляет 150–300 грамм. Время автономной работы различается в зависимости от характера работы – от 5–6 часов в случае использования цветных карманных компьютеров на базе Windows CE до 30–40 часов в случае использования КПК на Palm OS.

Но вот надежны ли хрупкие на вид карманные компьютеры, которые мы привыкли считать продуктом бытовой электроники? Жизнь показывает, что да. Соблюдая известные меры предосторожности, КПК можно использовать в весьма жестком режиме. Ярким примером хорошей работы в экстремальных морозных условиях может служить применение навигационных GPS-комплектов на базе КПК в зимней экспедиции на Полярный Урал, организованной под эгидой "Мак-Центра" специально для испытания такого оборудования. У КПК в отличие от ноутбуков нет движущихся частей, чувствительных к ударам и вибрациям. Отметим также интуитивно понятный интерфейс. Валерий Бабанов и его жена Ольга были покорены именно простотой обращения с КПК. Итак, карманный компьютер, подключенный к спутниковому телефону можно считать настоящей находкой для экспедиций с небольшим количеством участников.





Cassiopeia E-115 (размеры: 13.1 x 8.35 x 1.99 см; масса: 255 гр.; процессор: NEC Vr4121 Mips частотой 131 МГц; батарея: Li-Ion аккумуляторная батарея, среднее время работы без подзарядки 5-6 часов) – карманный компьютер класса Pocket PC с операционной системой Windows CE 3.0 Rapier. Модель оснащена цветным сенсорным дисплеем с подсветкой, разрешением 320 на 240 точек, количество отображаемых цветов 65536. Объем ОЗУ – 32 Мб, объем ПЗУ – 16 Мб. Имеются: почтовый клиент Inbox, Web-браузер, удобный органайзер, текстовый редактор и электронные таблицы, "личный счетовод" Pocket Money. Для увеличения памяти и энергонезависимого сохранения данных предусмотрен слот Compact Flash тип II. Cassiopeia E-115 имеет широкие мультимедийные возможности: встроенный динамик, гнездо для наушников, цифровой диктофон, возможно оснащение фотокамерой. В настоящее время на смену популярной модели Cassiopeia E-115 пришла однотипная Cassiopeia E-125, сохранившая лучшие черты предшественницы, но имеющая улучшенные эксплуатационные характеристики.



В экстремальных условиях высокогорья и зимней арктической тундры обычный "бытовой" карманный компьютер Cassiopeia, без какого-либо сверхпрочного и подогреваемого корпуса, несколько раз продемонстрировал великолепные показатели стабильности и отказоустойчивости.



Процесс выбора подходящего для совместной жизни со спутниковым телефоном КПК усложнялся тем, что в России еще никто не пробовал добиться подобного симбиоза. Но оказалось, что для специалистов нет ничего невозможного. Поскольку телефон имеет АТ-совместимый встроенный модем и последовательный порт, то теоретически его можно подключить к чему угодно, имеющему такой же последовательный порт и программу для работы с модемом. Первым кандидатом оказался Palm IIIxe - легкий, прочный, неприхотливый и безотказный. Но, увы, на момент формирования комплекта связи для экспедиции Бабанова от этого КПК пришлось отказаться. "Неприхотливый" представитель семейства Palm'овых наотрез отказался работать стабильно.

Номером два стал Psion 5 mx, "согласившийся" работать с норвежским телефоном при помощи стандартного кабеля PsiWin, нуль-модемного переходника и терминальной программы Comms. Но идею использования Psion'a похоронили: во-первых, слишком сложный для новичка интерфейс, а во-вторых, почтовая программа Message Suite, отказывалась подключаться к серверу через спутниковый телефон и лишь сообщала о различных ошибках связи.

Последним претендентом, оказавшимся в итоге единственно приемлемым, стала Cassiopeia E-115. Подключение к спутниковому терминалу осуществилось элементарно:

потребовались только подставка-крэдл и нуль-модемный переходник. Почтовая программа Inbox заработала безотказно, русский язык передавался без проблем. Проблема энергоснабжения была решена при помощи внешнего блока питания Newton Message Pad, перепаянного в зарядное устройство для Cassiopeia. В результате КПК стал работать от 4 элементов AA - обыкновенных легких пальчиковых батареек.

Обеспечение энергоснабжения действительно очень беспокоило Валерия во время экспедиции, но благодаря совместным усилиям альпинистов и экспертов все обошлось благополучно: "Мы очень боялись за батарейки и поэтому использовали КПК только для отправки e-мэйлов... Самая главная проблема с этой машинкой - то, что ее нужно постоянно держать в тепле... Мы с ним (КПК) обращались как с маленьким ребенком - завернешь, закутаешь, даже где-то себе откажешь, лишь бы ему тепло было... Особенно ночью, когда холодно".

И Валерий и его жена Ольга, которая во время восхождения оставалась в базовом лагере у подножия пика, остались очень довольны надежностью и функциональностью компьютера: никаких жалоб на отказы, зависания и нестабильность системы не было - "вот только телефон иногда, видимо из-за плохой погоды, не мог установить связь со спутниками и тогда приходилось ждать с отправкой писем". Кроме того, Валерию пришлась по душе простота и доступность интерфейса и доступность: "Мне как начинающему пользователю не только карманных, но и настольных компьютеров, больше всего

понравилась виртуальная клавиатура. На полноразмерной клавиатуре я печатаю даже медленнее, чем на этой - быстро натренировался попадать стилусом по крохотным кнопкам". Работа с отправкой и получением почты в нестандартных условиях прошла очень гладко: "Главное, благодаря карманному компьютеру и спутниковому телефону мы с Ольгой не чувствовали себя оторванными от мира, от цивилизации. Мы точно знали, что в любой момент сможем отправить весточку на родину. Мы часто получали письма от наших друзей, а это очень ободряет и вселяет силы". Так что высшей похвалой создателям КПК должны быть слова Валерия о Cassiopeia E-115: "Классный, очень здорово".

Опыт экспедиции на пик Меру показал, что комплект связи на базе Cassiopeia E-115 и спутникового телефона Inmarsat надежен и функционален, работа с электронной почтой, ввод, редактирование текста и прочие операции с КПК интуитивно понятны, а залогом успеха являются правильно настроенный при подготовке экспедиции комплекс связи и отлаженная система резервного копирования данных. В экстремальных условиях высокогорья и зимней арктической тундры обычный "бытовой" карманный компьютер Cassiopeia, без какого-либо сверхпрочного и подогреваемого корпуса, несколько раз продемонстрировал великолепные показатели стабильности и отказоустойчивости. Любопытно, что вскоре после гималайской экспедиции Валерий Бабанов не устоял и приобрел себе личный КПК. Так что если вы колебались, брать или не брать карманный любитель в суровый таежный поход, отбросьте сомнения. Помните, как пел Высоцкий, что друзья проверяются в горах: "...там поймешь, кто такой". Так вот, Cassiopeia E-115 в горах побывала и свидетельствует: при хорошей подготовке и аккуратном обращении на карманный компьютер положиться можно!



Иван Наприенко



Статья подготовлена по материалам, опубликованным на сайте www.hpc.ru.
Иллюстрации предоставлены компаниями "МакЦентр" и "Баск".

SOFT

PocketPC

Palm

Psion

Смена имиджа Pocket PC

Имиджмейкер для Pocket PC

Что ни говори, а стандартный вид экрана электронного любимца со временем может наскучить. Поэтому вполне объяснимо возникающее время от времени желание как-то его оживить и разнообразить. В обзоре GigaBar вроде бы решен вопрос с панелью задач, а что можно предпринять в отношении изменения имиджа Рабочего стола? Нужно установить на свой КПК SnoopSoft Dashboard. Правда на сей раз придется выложить небольшую сумму, продукт не бесплатный, зато вы получите пожизненное право бесплатных обновлений.

Старые устройства на Windows CE имеют функцию смены обоев и фона рабочего стола. В новых же версиях своей мобильной ОС, Microsoft решила пожертвовать этим полезным свойством, что и послужило толчком к созданию Dashboard. Изначально это было всего лишь добавление к "обклеиванию обоями" основного экрана "Сегодня" (Today), но вскоре программка получила полную поддержку тем оформления. Отображение календаря со списком задач, электронной почты, лончера (оболочка для запуска приложений) и настраиваемого экрана MyDash практически исключили необходимость покидать основной вид окна Today. А если к этому прибавить настраиваемый интерфейс и громадное количество "шкурки" (темы оформления), которые можно создавать и самому, то

перед нами открывается широкий спектр возможностей для работы над имиджем своего электронного помощника

Кстати говоря, Dashboard полностью поддерживает интеграцию тематического оформления с другими "одеваемыми" приложениями, в частности, с WISBar и описанным далее GigaBar. Так что теперь весь экран КПК может быть выдержан в одном стиле. Dashboard v1.2 поддерживает горизонтальный режим отображения, поэтому при смене ориентации или разрешения экрана программой отбираются только "шкурки", подходящие для нового режима. Темы оформления могут при необходимости храниться на карте расширения и автоматически меняться через заданный в настройках интервал времени. Кроме всего перечисленного, программа поддерживает модули, меняющие отображение информации на экране, которые создаются с помощью бесплатной программы,

использующей Visual C++. Упомянем еще то, что кнопки Agenda, EMail и Tasks могут быть привязаны к другим, не стандартным приложениям.

Продукт достаточно новый, и, судя по всему, у него большое будущее, потому что разработчик ведет активную работу с конечным пользователем, изучая его пожелания и идеи. К сожалению, для тестирования предоставляется только Dashboard v1.1 с рядом ограничений, о последнем же релизе можно только читать на сайте изготовителя.

А так хотелось бы ощутить себя полноценным имиджмейкером своего "карманника"

Изготовитель:

SnoopSoft Corporation

Название:

SnoopSoft Dashboard v1.2

Выход:

Апрель 2001

Жанр:

Утилита оформления стандартного экрана

Требования:

Windows CE 2.11 Pocket PC

Размер (использование RAM, kb):

85 kb (без тем оформления и схем отображения информации)

Тип лицензии:

Shereware

Цена:

\$13

Программу можно найти здесь:

[http://www.snoopsoft.com/;](http://www.snoopsoft.com/)

бесплатную программу создания тем оформления здесь:

<http://www.desertware.com/skinme/>

Замаскированный органайзер

Продолжая тему имиджа Pocket PC этого номера, мы хотели бы рассказать еще об одной программе. Ее основная функция вовсе не оформительская, - это всего лишь

органайзер. Тем не менее, его тоже можно отнести к предыдущему разделу. Речь идет о Lupin's Diary от компании CECRAFT. Программа названа в честь героя детективных историй, который имел невероятный талант маскировщика. Когда впервые запускаешь приложение, впечатление вполне соответствует названию. Вид органайзера действительно очень необычный. Красивые прозрачные кнопки и нестандартный дизайн больше напоминают модный интернет-браузер настольного ПК, чем органайзер "карманника". Но по названиям закладок и отображаемому содержанию начинаешь постепенно осознавать: "Да ведь это мои контакты, задачи и встречи из календаря!" А при нажатии на кнопки и листании данных компьютер даже звуки издает. Ну, Люпин... действительно мастер выдать обычную вещь за что-то неузнаваемое :). В комплекте с тестовой версией идут еще четыре темы оформления дневника помимо основной.

Дополнительные варианты "маскировочных костюмов" можно загрузить из Интернета или "сшить" самому,

инструменты для этого можно найти там же, на сайте изготовителя. В общем, здесь все зависит от вашего вкуса и желания.

А что можно сказать о функциях самого дневника? Прежде всего, очень простой интерфейс позволяет разобраться со всеми функциями уже через несколько минут после начала работы. Имеется полная интеграция с делами, задачами и контактами. Просмотр всей этой информации возможен аж в восьми режимах:

- * **Расписания встреч:**
 - о список встреч
 - о дневное и недельное расписание
 - о недельный и месячный графики
 - о годовой календарь

- * **Задачи**
- * **Контакты**

Задачи можно сортировать по признаку завершенности на текущий момент, приоритету важности, предмету, началу и длительности их действия. А контакты фильтруются по имени, названию компании, домашнему, рабочему, мобильному телефонам и адресу электронной почты. Вывод информации любой из записей осуществляется с помощью всплывающих окон, что значительно удобней, чем стандартный вариант работы встроенных в ОС приложений. Для просмотра инфо требуется одинарное нажатие стилусом в пределах записи. Если есть дополнительные функции, привязанные к элементу, они отображаются в специальном меню, при нажатии-удержании пера. При просмотре контактов выводится вся информация, включая заметку. Панели инструментов и команд практически не изменяют места расположения на экране при смене темы оформления, а порядок и набор кнопок всегда остается постоянным, что замечательно, ибо никогда не собьет вас с толку. Для обозначения свойств записей, в программе принят набор симпатичных и интуитивно понятных иконок, разобраться в которых тоже не составит особого труда. Добавление любого из вышеперечисленных типов заметок проходит в привычном стандартном стиле встроенных приложений. Короче говоря, как не маскируйся, а органайзер он и в Африке органайзер. Очень простая в управлении и красивая программа. Рекомендуется тем, кому надоел стандартный вид основных ежедневных записей и до-

вольно длительный процесс их открытия с помощью встроенных средств Windows CE.

Изготовитель:
CECRAFT, Inc.

Название:
Lupin's Diary v1.03

Выход:
Май 2001

Жанр:
Органайзер с возможностью замены оформления

Требования:
Pocket PC, 256 цветов или более

Размер (использование RAM):
3 Mb

Тип лицензии:
Shereware

Цена:
\$19,95

Программу можно найти здесь:
<http://lupin.cecraft.com/>



Пришла пора поменять имидж

По внешнему виду и не скажешь, что это простой органайзер

M C W O R L D S O F T 33 35 37 39 41 43 45



Новый медиа плеер от Microsoft

В последние дни мая

вышел новый Windows Media Player для Pocket PC

Теперь поддерживается потоковое видео (включая передачу по беспроводным сетям) и формат V8, который гарантирует очень высокое качество записей. Остается дождаться запуска GPRS и можно будет проверить, насколько реально смотреть потоковое видео с помощью мобильного и "карманника". Лицедреть видео теперь можно в полноэкранном горизонтальном режиме. Улучшено управление списками записей медиа-файлов, их автоматическая синхронизация. Коллекции записей теперь могут включать и музыкальные, и видео-файлы в одном списке. Плеер автоматически добавляет в библиотеку медиа-файлы с карт расширения памяти и даже прикрепленные к сообщениям электронной почты. Есть встроенный довольно подробный файл помощи. Перепрограммирование кнопок управления также стало удобнее. Если у вас есть новый Media Player и на настольном ПК, то обмен медийными данными с КПК не вызовет проблем. Их синхронизацию теперь можно настроить через ActiveSync. Как и в предыдущей версии, поддерживаются темы оформления, которые можно не только скачивать из Интернета, но и создавать самостоятельно. Возможность слушать плеер во время работы с другими приложениями и при выключенном экране сохранилась.

Изготовитель:
Microsoft

Название:
Windows Media Player V7.1

Выход:
Май 2001

Жанр:
Медиа-плеер

Требования:
Windows CE 3.0 Pocket PC

Размер (использование RAM):
2,5 Mb

Тип лицензии:
Freeware

Программу можно найти здесь:
<http://www.microsoft.com/windows/windowsmedia/>



Теперь календарь на месяц выглядит так



Недельный график отображает дела на каждый день



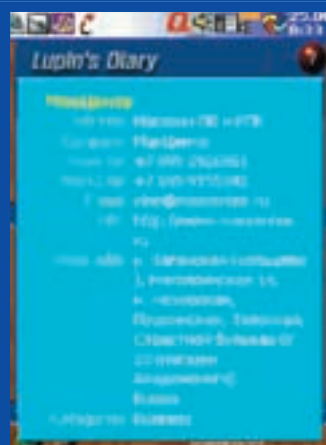
Дела и задачи совмещены в одном окне



Вывод инфо о любой из задач очень прост



Помимо самого расписания, выводятся веселые значки



Инфо контакта. Все просто и наглядно

Windows Media Player претерпел ряд изменений



Функциональность + удобство + скорость работы = GigaBar

Что значит удобство и скорость в управлении ресурсами КПК?

Покупая карманный компьютер, вы получаете устройство с набором основных программ. Но, как правило, пользователи этим не ограничиваются, ведь выбор ПО для мобильных устройств сегодня очень велик. С его помощью возможности современных КПК становятся еще более разнообразными. Чтобы быстро управлять всем этим "вооружением", необходимо то, что будет не только связывать отдельные программы разного назначения, но при этом и не усложнять их использование как по отдельности, так и совместно. Представьте себе такую ситуацию. У вас выходной, вы пишете электронное послание старому другу на своем КПК, слушая при этом в Windows Media Player новую песенку, скачанную вчера из Интернета. Вдруг звонит телефон. На линии ваш босс, который в этот прекрасный день решил напомнить о целом ряде рутинных дел на следующей неделе, которые в данный момент для вас, мягко говоря, не очень важны. В этот момент вы попросту можете что-то упустить, за что потом получите втык, чего, конечно, не хотелось бы. Поэтому вам необходимо за считанные секунды включить запись проигрывателя MP3-файлов, запустить календарь и изменить данные о запланированной посреди следующей недели встрече, перейти в записки и зарисовать план, чтобы потом быстро найти какой-то офис, где вы ни разу не были, и в заключение проверить, все ли числится в списке намеченных дел второстепенной важности. То, насколько быстро у вас все это получится, напрямую зависит от встроенных средств навигации между приложениями и управления разными функциями. Каждый производитель пытается изначально продумать свой продукт таким образом, чтобы его использование было максимально удобным. Но удается это не всегда, и сторонние фирмы-разработчики программного обеспечения пытаются исправить их ошибки, изготавливая свои средства, призванные помочь конечному пользователю избавиться от неудобств и ускорить работу. Этот обзор посвящен одному из таких средств. Речь идет о новой панели задач. Наверное, вам будет особенно приятно узнать, что этот продукт имеет тип лицензии Freeware, т. е. является бесплатным. Итак, давайте посмотрим, что же нам может предложить "Thumbs Up Soft" в этом направлении?

Установка, интерфейс и принципы работы с GigaBar

Начнем, как всегда, с процесса установки. Инсталляция программы производится автоматически, так что никаких сложностей на этом этапе у вас возникнуть не должно. Если вы - неопытный пользователь, лучше на все всплывающие окна отвечать согласием, ничего не меняя. Меньше чем через минуту вы увидите на экране КПК несколько непривычных на первый взгляд кнопок в левой верхней части панели карманника и открытый файл помощи с описанием программы. Если вы не владеете английским языком, не расстраивайтесь, мы постараемся рассказать об особенностях использования и настройках программы в доступной форме. Пожалуйста, имейте в виду, что программа тестировалась на устройстве Compaq iPaq H3630, поэтому приведенные изображения

могут отличаться от того, что будет на другом устройстве. Сразу после установки перезагрузите ваш КПК в мягком режиме. Это добавит иконку настройки GigaBar в системных установках.

В файле помощи говорится о том, что

программа заменяет стандартную панель задач на любом Windows CE устройстве, от черных до новых, продвинутых Pocket PC.

Новая панель отображает кнопки для переключения между запущенными приложениями, а также содержит многофункциональные иконки. С их помощью вы можете запускать другие (не открытые) программы, используя панель как главный узел для основных часто используемых функций, включая файловую навигацию. Помимо основных задач, вы можете настраивать внешний вид панели, используя темы/Skins и схемы/Schemes (рисунок "Меню Functions"). Темы служат для изменения внешнего вида панели подобно тому, как это используется на настольных ПК. Схема - это набор готовых иконок с уже заложенными функциями в сочетании с какой-нибудь темой. И то, и другое вы можете или создавать сами, или перенастраивать готовые варианты под себя.

После перезагрузки вы видите только одну функциональную иконку в правом верхнем углу - это дата и время. Слева осталась та же кнопка "пуск" в виде всем известного четырехцветного флажка Windows (рисунок "Меню Functions"). Для каждой иконки может быть настроено до 10 функций (рисунок "Меню настроек - поле Action"), 5 из которых доступны напрямую, а оставшиеся 5 - через меню, вызываемое нажатием-удержанием стилуса. Это действие открывает меню, где выведен список всех присвоенных иконке функций. Первые 5 описаны как:

- * Tap - одинарный клик
- * Db1 Tap - двойной клик
- * Tap Left - нажать-двигать стилус влево
- * Tap Right - нажать-двигать стилус вправо
- * Tap Up/Down - нажать-двигать стилус вверх/вниз

Это доступные напрямую функции, запуск последних трех может потребовать некоторой тренировки. Еще раз заострим ваше внимание на том, что "Tap Right" означает нажать на центр иконки и сдвинуть стилус немного вправо, не отрывая его от экрана. При этом нет необходимости вести его далеко в сторону, но надо иметь в виду, что сам процесс нажатия-движения должен производиться достаточно быстро. Нажатие-удержание на кнопке одного из приложений выводит меню с его названием, пунктом Close/закреть и Cancel/отмена.

Изначально (по умолчанию) одинарный клик на часах вызывает меню активных в данный момент приложений. Для выхода из любого меню достаточно кликнуть вне его границ. Откройте любое приложение, нажмите на часы и сдвиньте стилус влево, не отрывая его от экрана, и приложение закроется. Еще раз нажмите на часы, но теперь сдвиньте стилус вверх или вниз, появится клавиатура. Убрать ее можно таким же способом. Если одновременно открыто несколько приложений, они будут отображаться на панели в виде кнопок (рисунок "Меню старт"). Кликните на любой из них и перейдете в соответствующее приложение.



Функциональность и настройка

Мы разобрали основные принципы работы с GigaBar. Прежде чем описывать процесс создания своих схем, давайте посмотрим, какие возможности мы получаем на примере одной готовой. Нажимаем-удерживаем стилус на часах и выбираем из меню последний пункт - Menu 10: Functions, после чего открываем Schemes (первый рисунок - "Меню Functions"), где выбираем, например iMac. Всплывет окно с запросом, что из готовой схемы вы хотите применить к панели. Возможно применять или отмечать следующие элементы:

- * кнопки - Buttons
- * кнопки-иконки - Icons
- * цвета - Colors
- * тему оформления - Skins

На данном этапе все оставляем как есть и нажимаем ОК. Как вы видите, с внешним видом панели произошли существенные изменения (рисунок "iMac"). Посмотрим, какими функциями мы теперь сможем управлять с помощью разнообразных нажатий, используя появившиеся три иконки, помимо часов в правой части панели (иконка часов и даты постоянна, при загрузке схемы меняются лишь ее функции). Еще раз напомним, чтобы просмотреть запрограммированные функции для каждой из икон необходимо нажать-держат стилус на ее изображении. Ну что, убедились? Теперь в этой небольшой части экрана сосредоточена масса функций, доступных всего лишь с помощью разного рода нажатий. А если еще использовать и меню... Первая иконка слева с изображением символа контактов - программная (запускает 9 приложений), следующая отвечает за настройки звука, отображение уровня зарядки аккумулятора или батарей, плюс информирует о подключении к настольному ПК (когда подсоединен), далее идет иконка, управляющая открытыми приложениями, файловой навигацией, экранной клавиатурой и настройками панели, и наконец часы с датой могут включать/отключать отображение системой панели, показ самой панели GigaBar, обновление состояния, стандартный рабочий стол, выбор режимов ввода текста и обновление панели GigaBar.

Создание схемы с нуля - достаточно длительный процесс, поэтому лучше взять за основу одну из наиболее подходящих готовых и, изменив ее под себя, сохранить. Все настройки выполняемых функций при каждом типе нажатия на икону изменяются через Start Menu -> Settings -> System -> GigaBar (рисунок "Икона настроек").

Окно настроек имеет следующие поля выбора действий и функций из списка:

- * Action - действие (здесь вы выбираете, каким образом будет запускаться каждая функция из поля Function - с помощью определенного типа нажатия или через меню; смотри рисунок "Меню настроек - поле Action")
- * Function - функция (выбор функций, применяемых к разным типам нажатия или пунктам меню поля Action; рисунок "Меню настроек - поле Function"):
- * Icon - икона (добавление/удаление икон и изменение их функций, которые определяются полями Action и Function)
- * Exit - выход (функция выхода, которая может быть настроена на основное меню, как у Casio E-115, или любую из четырех кнопок запуска приложений, правда, на iPaq у нас это так и не заработало)
- * Drag Time - время задержки нажатия (устанавливает период времени в десятых долях секунды, отводимый на распознавание простого нажатия и нажатия-движения в сторону) Так называемые "чек боксы" - квадратики, в которых

ставят галочки для применения функции или оставляют пустыми для отмены:

- * Start - отображение кнопки запуска главного меню (в левой части панели в виде компьютера на рисунках "Меню настроек..." и "iMac")
- * Kybd - отображение кнопки вывода клавиатуры (в левой части панели в виде руки с ручкой на рисунках "Меню настроек..." и "iMac")
- * Title - отображение названия активного элемента вместо графического символа (как надпись Desktop на рисунке "iMac")
- * Hide OK - убирает отображение вспомогательных кнопок управления (на рисунках "Меню настроек" - кнопки ОК (зеленая с галочкой), отмена (красная с белым крестом), помощь (желтая со знаком вопроса); на устройствах с операционной системой V2.xx отменить эту функцию нельзя)
- * Hide Hints - убирает всплывающие подсказки GigaBar
- * Update - активизирует автоматическое обновление отображения системной панели каждые 2 минуты
- * 3D Buttons - объемные кнопки

Наконец, кнопка About - выводит информацию о программе GigaBar, а также, кто создал встроенные и где можно найти дополнительные темы оформления панели.

Во время работы в поле Icon нажатие-удержание внутри поля открывает пункты:

- * Move Up - сдвинуть вверх
- * Move Down - сдвинуть вниз
- * Disable - отключить
- * Add Icon - добавить иконку
- * Cancel - отмена

Таким образом, возможно перемещение функциональных иконок, их отключение и добавление. Все эти настройки могут сначала показаться лишними, но они сделаны для того, чтобы иметь большую гибкость в управлении. Конечно, вы можете привязать такие функции, как вывод кнопки главного меню, запуска клавиатуры и многих других, к любой функциональной иконке, экономя место на панели. Но с другой стороны, если этого не сделать, можно использовать кнопки-иконки для других функций и приложений.

Отзывы и рейтинги:

На одном из основных ресурсов ПО для Windows CE - CNET.com рейтинг данного продукта определен, как твердая четверка по всем параметрам из возможных пяти баллов. Вот что говорят пользователи о программе: "Я загрузил GigaBar от ThumbSoft и был немного озадачен, потому что казалось, что программа сложная в использовании, и я "сел в лужу". Однако через день выяснилось, что она здорово ускоряет работу и похожа на панель задач Windows 9x..."

"Те, кто имеет "карманики", вы когда-нибудь влюбитесь в GigaBar. Разработчики очень старались, чтобы эта панель была всем в одном и доступна для каждого..."

"Если бы мне была нужна только одна панель управления для моего iPaq, это была бы GigaBar. Я могу с ее помощью делать все, что только могу вообразить... Люди из ThumbUp невероятно дружелюбны и оказывают поддержку до тех пор, пока решение возникшей проблемы не найдено. Они заинтересованы в том, чтобы программа работала, точно так же, как и вы сами".

"GigaBar - очень полезное небольшое добавление, которое было давно необходимо для Pocket PC. Оно немного нестабильное и иногда подвешивает мой Casio E-125, но мягкая перезагрузка возвращает все на свои места. Я терял информацию из-за этого пару раз, поэтому обой-

дусь пока без нее..."

"Microsoft должна подумать об этом! При едином интерфейсе, эта мощная программа дает возможность пользователям Pocket PC наслаждаться всеми основными функциями, что должно было быть встроено в CE 3.0... Это самая важная программа из установленных на моем Casio E-125. Я не заметил снижения производительности, о чем утверждают другие. Слава разработчику!"

"Единственный недостаток, который я заметил, это то, что панель не имеет функции автоматического пропадания с экрана. А, вообще, это просто БОМБА! Программа очень легка в использовании, правда, после изучения файла помощи. Вы обязательно должны его прочитать!"

Вывод:

Панель GigaBar способна существенно изменить ваше представление об управлении ресурсами КПК. Она имеет широкие возможности. Конечно, ее настройка займет достаточно много времени, а сама работа требует некоторой адаптации. Но в результате вы получите то, что вам всегда хотелось иметь "под рукой", без необходимости долго лазить за этим по разным меню. Сложно поверить, что в области экрана, которая раньше почти никак не использовалась, теперь сосредоточен такой арсенал. Плюс ко всему, в любое время легко изменяется внешний вид панели. На сайте GigaBar можно найти дополнительные готовые темы оформления и комплекты функциональных икон. Есть даже возможность создавать свои собственные skins (темы оформления), используя приложение Skin Me, которое можно найти здесь:

<http://www.desertwere.com/skinme>

При всем этом продукт абсолютно бесплатный. А самое удивительное то, что он имеет очень качественную поддержку пользователей по телефону и электронной почте. Такое не часто встречается для бесплатных продуктов. Одним словом, однажды доведя эту штуковину "до ума", вам будет крайне сложно без нее обойтись!

Изготовитель:
Thumbs Up Soft

Название:
GigaBar v1.51

Выход:
Апрель 2001

Жанр:
Утилита, панель навигации

Платформа:
Windows CE 2.0 и выше

Тип лицензии:
Freeware, бесплатный

Размер (использование RAM, kb):
202 KB (без тем оформления и схем готовых иконок)

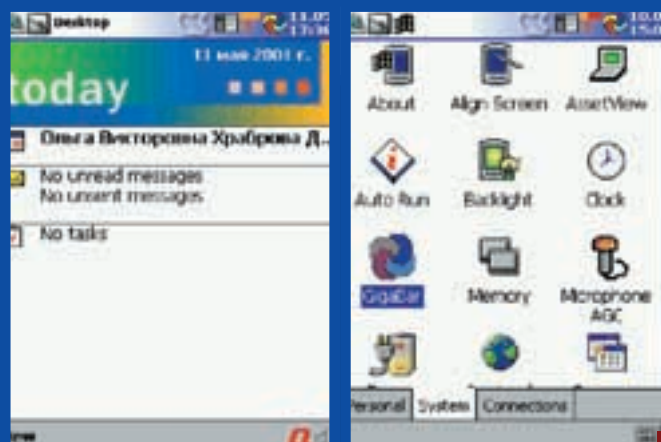
Размер файла для скачивания (kb):
979 KB (с набором входящих в релиз тем оформления и функциональных иконок)

Программу можно найти здесь:
<http://www.gigabar.com>



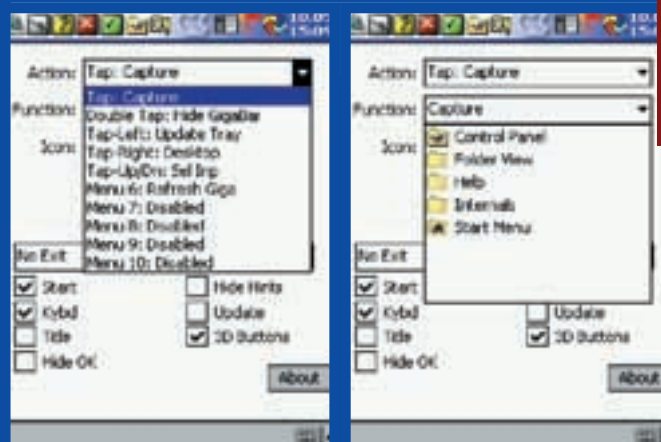
Меню "Functions"

Меню "Пуск" (настройки)



iMac

Иконка GigaBar в настройках



Меню настроек. Поле Action

Меню настроек. Поле Functions

Как использовать GPS на Palm'e?

Благодаря статьям Андрея Никифорова в двух предыдущих номерах нашего журнала, была подробно освещена тема Спутниковых Навигационных Систем и даны ответы на вопросы, связанные с ее использованием в России. Теперь мы немного поговорим о возможностях ее применения с помощью вашего Palm'ового устройства.

Понятно, что помимо самого PDA потребуется присоединяемый к нему приемник GPS. И, наконец, последний компонент, то, о чем собственно пойдет речь - программа Trax, написанная Люком Клейне.

Эта штукавина может здорово помочь байкерам, автолюбителям, ходокам, лыжникам, сноубордистам, простым любителям побродить, да и вообще, всем тем, кто много перемещается в пространстве и хочет знать статистику своих передвижений. Все, что необходимо, это рабочее состояние вышеупомянутых устройств.

Все подключаем, устанавливаем Trax на PDA, фиксируем начальную точку (смотри инфо по эксплуатации GPS-устройства). Запускаем программу, нажимаем кнопку New для создания записи или выбора из списка старой, уже не нужной для ее замены, нажимаем кнопку "Запись" (Record). Внизу экрана выводится иконка состояния приема сигнала, информация об оставшейся свободной памяти КПК и количестве сделанных записей. Чуть выше - кнопка "Старт/Стоп" с широтой и долготой напротив нее. Еще выше - текущая и средняя скорость движения, время продолжения движения с начала записи и пройденное расстояние. Просматривать карту маршрута можно, нажав кнопку Map, а статистика запускается кнопкой Analyze. Нам прежде всего интересна статистика, выдаваемая настольным ПК, т.к. она более подробная, хотя все основные ее параметры можно просматривать и на карманном устройстве. Просмотр записей на ПК осуществляется через меню "Пуск/Программы/Trax", который открывает Excel, спрашивая, отключать макросы или нет. Нам это и нужно, поэтому ответ будет положительным. Всплывет окошко, где необходимо нажать Load Trax, в результате чего запустится окно выбора записей. Нужные нам файлы переносятся при синхронизации ПК с Palm в установленную в настройках директорию (изначально это C:\Trax\). Вся информация организована очень понятно в обоих вариантах (ПК и КПК), так что вам не придется заниматься расшифровкой данных. Установки, запускаемые через меню PDA, определяют параметры записи данных: интервал их снятия в секундах, измерение расстояния в милях или километрах, звуковые сигналы после прохождения определенного отрезка дистанции или интервала времени в минутах. Все очень просто, стандартный набор.

Так что, надеваем сумочку на пояс, кладем туда устройство, надеваем ролики или кроссовки, и в путь. Информация о ваших перемещениях будет всегда с вами. Теперь на стандартный вопрос родителей: "Где ты был?", можно будет распечатать статистику с изменением координат всего вашего путешествия во время отсутствия. :) Таким образом, мы получили еще один простой способ применения Palm-органайзера с помощью современных технологий в разных видах деятельности, подразумевающих активные перемещения в пространстве.

Автор:

Luke Kleine-Berndt

Требования:

Palm устройство с ОС 3.0 или выше, GPS приемник, желателен Microsoft Excel для анализа данных на настольном ПК

Выход:

Июнь 2001

Контактная информа-

ция: luke.kleinberndt.2001@trincoll.edu

Экономим память за счет Flash ROM

В предыдущем номере MC Петр Аристархов писал о профилактике проблем, возникающих при использовании Palm'овых устройств, где он коснулся вопроса использования свободной Flash-памяти. Сегодня мы расскажем о новой версии JackFlash, предназначенной для этих целей. Ни для кого не секрет, что свободное место во Flash имеется на большинстве Palm-устройств, но только его некоторая часть используется операционной системой. На устройствах с Palm OS 3.0 и 3.1 можно "урвать" в районе 830К, а с версией 3.3 чуть меньше 770К, т.е. выигрыш может составить до 40%. Напомним, что наиболее приятный момент, помимо экономии памяти - это "выживание" перенесенной во Flash ROM информации при возможной потере данных в результате полной разрядки батарей. Но во Flash могут корректно работать только немодифицируемые (не изменяющие себя) программы. Соответственно изменяемые базы данных также не подходят для этого типа памяти. А со словарями, картами и документами только для чтения и просмотра проблем быть не должно. Еще добавим, что данные в ROM не синхронизируются, поэтому их необходимо сначала переносить в RAM.

Что же делает JackFlash прекрасной утилитой, помимо упомянутых преимуществ, характерных для других аналогичных программ? Во-первых, скорость перемещения данных между ROM и RAM. Во-вторых, простой, удобный, поэтапный интерфейс. В-третьих, отсутствие проблем при работе со многими хаками и утилитами, вплоть до их переноса во Flash. Можно еще упомянуть интеграцию с лончерами (программами-оболочками для запуска приложений) Launch'Em и Handscapе.

Эту утилиту можно смело посоветовать тем, кому необходимо некоторое количество свободной основной памяти для других приложений или хранения данных.

Изготовитель:

Brayder Technologies, Inc.

Название:

JackFlash v2.1

Выход:

Июнь 2001

Жанр:

Утилита для использования свободной Flash ROM

Требования:

Palm OS 3.0 (кроме устройств без или с использованной Flash ROM)

Тип лицензии:

Shereware

Цена:

\$14.95

Можно найти здесь:

<http://www.brayder.com>,

<http://www.handango.com>

Программы для графики

PictPocket Suite

В предыдущем номере мы писали о PictPocket для Windows CE, а в июне вышла версия PictPocket Suite для самой распространенной на сегодня платформы Palm OS. Основное назначение осталось тем же: просмотр графических изображений и видеофайлов. Но есть и ряд отличительных черт, отчасти обусловленных особенностями этой платформы.

В пакете находятся PictPocket для Palm OS и PictPocket Desktop - компаньон для конвертирования файлов на настольном ПК и их синхронизации с Palm. Данная программа является не только видеоплеером и средством для просмотра графических изображений, но и мини web-браузером. Технология Figerad поддерживает графику с высоким разрешением, элементы можно увеличивать и прокручивать в режиме реального времени. Алгоритмы компрессии делают размер файлов минимальным для такого высокого качества. А еще возможно путешествовать по сети, сохраняя закладки, загружая карты и потоковое видео. Есть поддержка внешней памяти в виде SD-карт, MemoryStick и новой TRG Compact Flash. Для пользователей Palm m500 и m505 возможна прямая синхронизация настольной системы с данными карт памяти. PictPocket Desktop конвертирует наиболее популярные графические форматы (JPEG, GIF, TIFF, BMP и PNG) в компактные изображения, а также AVI и MOV файлы - в видеоматериал. Имеется три степени компрессии, цвета от простого черно-белого, до 16-битного цвета.

Все, что можно делать с изображениями на карманном устройстве, - это увеличивать и уменьшать их при большом размере, делать к ним подписи, передавать через ИК-порт, просматривать свойства, рассортировывать по разделам и помечать как личные для скрытия, делать закладки с аннотациями. Возможно настраивать все шесть имеющихся кнопок устройства на выполнение определенных задач во время работы с приложением, после перехода в другую программу их функции вернутся к обычным функциям. Редактирование же графических файлов непосредственно на устройстве отсутствует.

На данный момент этот пакет не имеет известных нам аналогов, а, следовательно, и конкурентов по выполняемым им функциям.



Перемещаем данные во Flash в программе JF



Информация о размещении данных



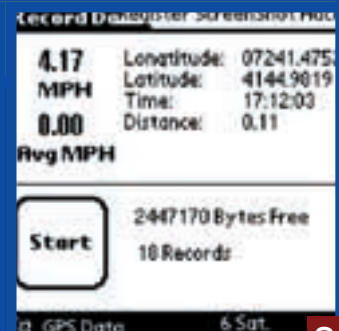
Эскизы изображений в SplashPhoto



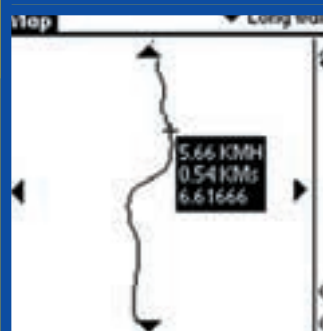
Отображение картинки в SplashPhoto



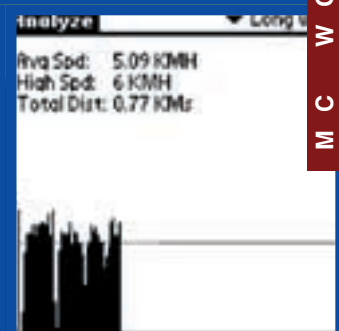
Основное окно программы Trax



Окно записи программы Trax



Изображение карты в программе Trax



Основная статистика перемещений

GPS навигация с помощью Palm - это просто

M C W O R L D
S O F T

33
35
37
39
41
43
45

Изготовитель:
DigiSoft

Название:
PictPocket Suite v1.0 (PictPocket for Palm V6.x, PictPocket Desktop 6.x)

Выход:
Июнь 2001

Жанр:
Программа для работы с графическими изображениями, включая видео. Плюс мини web-браузер.

Требования:
Устройства с Palm OS 3.0 и выше, Windows 95/98/NT/2000/ME

Использование RAM:
494 Kb

Тип лицензии:
Shereware (14 дней использования тестовой версии)

Цена:
\$25

Можно найти здесь:
<http://www.digisoftdirect.com>

SplashPhoto

И в заключение коротко расскажем о еще одной очень простой и удобной программке для просмотра изображений. Она, конечно, не имеет таких наворотов, как предыдущая, но нам очень понравилась за свою простоту в использовании, ясный и очень аккуратный интерфейс. Одним словом, это то, что необходимо для создания обычного фотоальбома с функцией слайд-шоу. Состоит она также из программы для КПК и настольного редактора, одновременно являющегося конвертором и синхронизатором фотоизображений. Для фильтрации фото можно создавать до пятнадцати категорий. Режим смены картинок при слайд-шоу выбирается непосредственно в основном окне, в нижней правой части экрана (от 2 до 30 секунд), а отображение файлов в левой (список, 6 эскизов, 12 эскизов). Режим отображения эскизов возможен только для устройств с Palm OS 3.3 и новее, а на аппаратах с версией 3.1 будет выводиться простой список. Передавать по ИК-порту и удалять можно как отдельные файлы, так и полностью категорию. Поддерживаемая глубина цвета 16-бит, 8-бит цвет и/или 4-бита градации серого. Есть возможность увеличения и урезания изображений, поворота на 90 градусов, управления контрастом и свойствами. Одним словом, эта программа для рядовых пользователей без особых запросов, но ценящих качество и аккуратность.

Изготовитель:
SplashData, Inc.

Название:
SplashPhoto v2.15

Выход:
Июнь 2001

Жанр:
Программа для создания фотоальбомов

Требования:
Устройства с Palm OS 3.1, лучше 3.3 (смотри в обзоре) Windows 95/98/NT/2000/ME или Mac OS9 и QuickTime 4.0 или новее

Использование RAM:
367 Kb

Тип лицензии:
Shereware

Цена:
\$9.95

Можно найти здесь:
<http://www.splashdata.com>,
<http://www.handango.com>

Quickoffice review (Part 2)

Уважаемые читатели, а особенно поклонники Palm-устройств! Данный обзор - это дополнение к статье Петра Аристахова, опубликованной в февральском номере МС. Тогда автор впервые познакомил вас с Quickoffice, рассказав о его возможностях и своих впечатлениях от работы с ним.

Основной целью сегодняшнего обзора является описание процесса обмена данными между настольными приложениями MS Word, MS Excel и их заменителями на Palm.

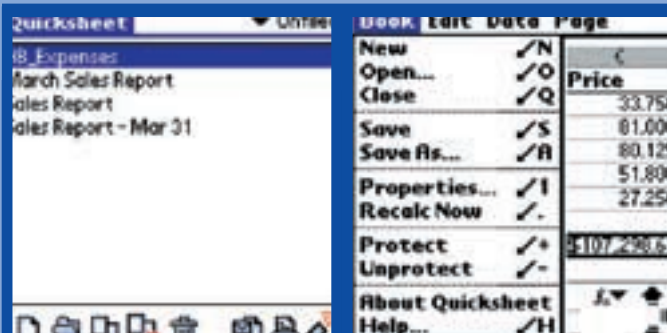
Мы надеемся, что это поможет вам избежать возможных потерь данных при их использовании. Кроме того, с момента написания первого обзора, разработчик внес ряд существенных изменений, о которых вам, вероятно, будет интересно узнать. Но сначала мы настоятельно рекомендуем вам прочитать обзор февральского номера нашего журнала в разделе "Software", если вы еще этого не сделали.

Почему опять об этом?

В лице постоянных пользователей основных настольных офисных приложений Word и Excel, Palm'овые устройства всегда имели ощутимый пробел. Это происходило по причине того, что и на Windows CE, и на EPOC устройствах изначально присутствуют программы, позволяющие синхронизировать, просматривать, редактировать и создавать новые документы этих популярных форматов. Palm'овый "наладонник", несмотря на другие его достоинства, не справлялся с этой задачей в достаточной мере, что, вероятно, склоняло значительную часть потенциальных покупателей в пользу конкурирующих платформ. В этом обзоре мы продолжаем знакомить вас с программным пакетом, призванным изменить эту ситуацию.

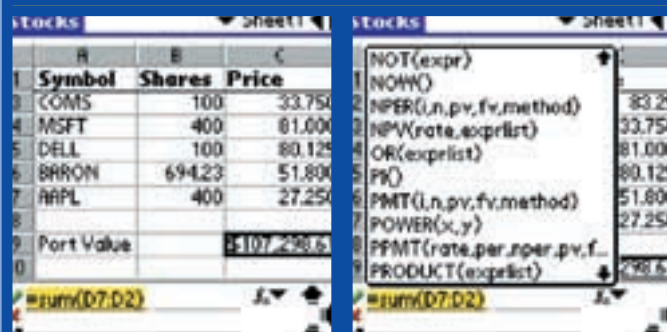
Освежим в памяти.

Еще раз напомним, что Quickoffice состоит из четырех элементов:
1. Quickoffice Desktop - устанавливается на ПК, координирует синхронизацию данных Word и Excel между настольным компьютером и Palm-устройством.



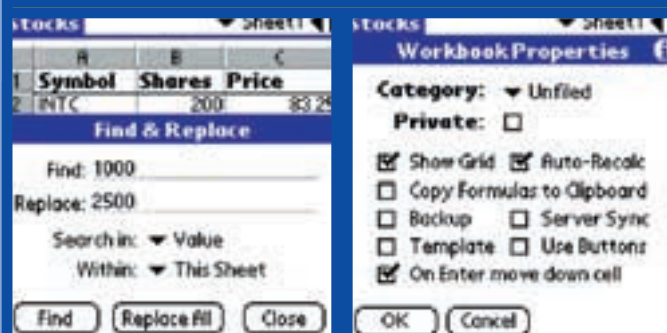
Основное окно QS

Обширное меню QS



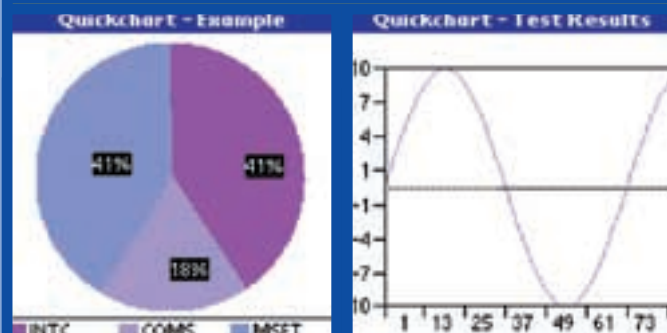
Таблицы на Palm'e

Функции



Замена фрагмента в QS

Свойства книги в QS



Круговая диаграмма

Линейная диаграммы

2. Quicksheet - зеркало Excel на вашем электронном органайзере, непревзойденное по мощности приложение, ставшее продуктом года.
3. Quickword - компактный заменитель Word, разработан на основе очень известного и популярного текстового редактора Smart Doc.
4. Quickchart - дополнительный элемент Quicksheet для построения диаграмм.

Общие особенности синхронизации документов Quickoffice.

Итак, начнем. При синхронизации файлов происходит проверка каждого документа на признак изменений, как на ПК, так и на Palm-органайзере. Если файл был перемещен в новую папку на любом из двух устройств, после синхронизации он будет находиться в этом месте на обоих. Если место расположения документа совпадает, но он был изменен на одном из устройств, то более старая версия будет заменена новой на устройстве с устаревшей версией. Если же присутствуют изменения одного документа на обоих устройствах, то по умолчанию замена произойдет на настольном компьютере, но эту настройку можно изменить. Архивация старых документов не поддерживается. Если вы удалили документ на "наладоннике", но не хотите, чтобы он был удален из памяти ПК, то необходимо скопировать настольную копию файла в другую директорию компьютера перед очередной синхронизацией (если вы, конечно, еще не поменяли настройки по умолчанию). Это не очень удобно, так как, например, во встроенном приложении "Блокнот" при удалении заметки есть возможность оставить ее в памяти ПК. При ошибочном удалении файла на любом из устройств не забывайте, что вы можете поменять в настройках режим замены данных между ними, сохранив, таким образом, оставшуюся на одном из компьютеров копию случайно удаленного файла. При каждой синхронизации информация обо всех изменениях сохраняется в лог-файл HotSync на настольной системе. Это может быть полезно для выяснения причины каких-либо проблем, возникших во время процесса обмена данными. Для изменения настроек синхронизации необходимо кликнуть правой кнопкой на иконке HotSync Manager системной панели ПК, выбрать строку Custom, а в открывшемся окне - Quicksheet или Quickword, в зависимости от того, синхронизация файлов какого приложения вас интересует. С поддержкой почтового клиента Palm MultiMail вы теперь сможете синхронизировать со своим "наладонником" e-mail-сообщения с вложениями в виде настольных Word и Excel. При этом документы будут конвертироваться в компактный формат. Соответственно, возможна и обратная отсылка почты с вложениями Quicksheet и DOC-файлов непосредственно с Palm-устройств. Для работы с сетью на корпоративном уровне присутствует поддержка Palm HotSync Server и Mail Conduit. Поддержка Aether Systems ScoutServer также делает реальной синхронизацию с узлом обслуживания сети. Все корпоративные возможности - это отдельная тема. Более подробную информацию о них можно найти на Web-сайте изготовителя Quickoffice.

Quicksheet

Дополнительная информация о Quicksheet

Если кто не знает, то это приложение является единственным в своем классе, имеющим Платиновый Сертификат 3COM. Что мы можем добавить о его функциональности? Поддерживается книжная модель с многочисленными листами. Возможно форматирование ячеек несколькими способами с возможностью создания стилей для удобства использования в работе с таблицами. Есть обмен XLS-файлами через сеть, интеграция с ODBC базами данных. Присутствует и поддержка нескольких пользователей при синхронизации с единственным ПК (требуется идентификация) и одного пользователя при обмене с многопользовательским компьютером. Появилась под-

33

35

37

39

41

43

45

держка сканирования бар-кодов с их занесением непосредственно в таблицу, совместимость с Symbol SPT 1500/1700 сканирующими устройствами. Использование Quicksheet со средствами получения данных Imagiworks и ImagiProbe. Считывайте необработанную информацию для ее мгновенной табуляции и последующего анализа с помощью Quickchart непосредственно на устройстве.

Синхронизация таблиц

При синхронизации на обоих устройствах сохраняются используемый формат, величины и формулы таблицы-источника. Максимально переносится 75 символов для каждой ячейки, названия листов и их комментарии, опции форматирования (числа, жирный, подчеркнутый шрифты, выравнивание, валюта, проценты, научные символы, дата и время), защита строк, колонок, ячеек и вычисленные данные каждой из них. Все это позволяет открывать листы на карманном устройстве и видеть все результаты так, как они выглядели в обычном Excel. Некоторые варианты форматирования, которые фильтруются при сохранении рабочей книги в стандартном Excel, не поддерживаются Quicksheet. В ячейках, содержащих формулы, не поддерживаемые Quicksheet, после их пересчета будет отображаться #ERR. Это относится и к тем ячейкам, которые влияют на расчет таких формул. Когда вы передаете таблицу обратно в Excel, эти поля будут восстановлены в первоначальное состояние. Без пересчета формулы передаются невредимыми с их исходными значениями. Это можно применять, когда используются комплексные таблицы в режиме просмотра. Передайте таблицу в Quicksheet и сразу отключите функцию автоматического пересчета. В этом случае вы всегда будете иметь изначальные данные, которые были на вашем настольном ПК. Quicksheet-документы имеют расширение *.qsh, они хранятся на настольном ПК в поддиректории \qsheet вашей основной директории Palm.

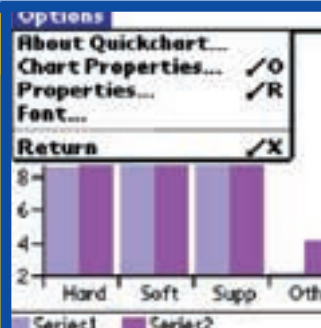
Quickword

Ранее не описанные, либо новые функции Quickword

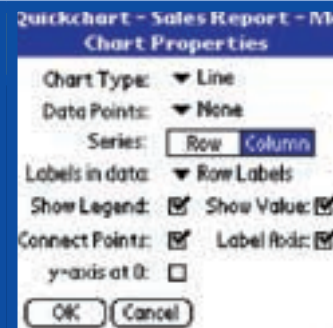
В первом обзоре не был упомянут режим автопрокрутки документов, что очень удобно при длительном чтении. Но здесь надо принять во внимание, что при включенном режиме или его паузе устройство не переходит в "спящий" режим. Так что если при попытке включить не так давно заряженный хэндхелд выясняется, что батарея разряжена, виновник тому - глюк вашей собственной памяти :). О закладках добавим, что в стандартных DOC-файлах для Palm они сохраняются под номерами, поэтому из-за добавления/удаления символов при редактировании они могут смещаться. По этой причине рекомендуется добавлять закладки, когда документ имеет окончательную версию. Помимо экспорта текстовых документов в приложение "Блокнот" (Мемо Pad), возможен и обратный процесс. Когда DOC-файлов накопилось много, вывод информации о любом из них - очень полезная штука для наведения порядка. Он включает размер, кол-во слов, дату изменения и некоторые другие важные данные. Теперь Quickword поддерживает jog-dial на Sony CLIE. Программируемый рабочий стол (ActiveX/COM API) допускает технологические и системные интеграции в Quickword для регулировки отображения документов и их редактирования.

Синхронизация текстовых документов

Опишем моменты, касающиеся исключительно синхронизации текстовых документов. Программа Quickoffice Desktop синхронизирует собственно текст и до 25 закладок для каждого документа. Форматирование доку-



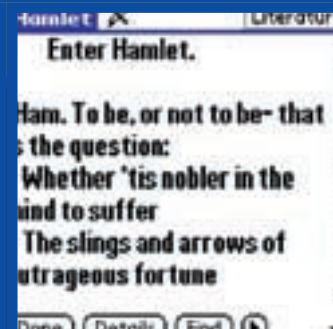
Меню QuickChart



Изменение свойств



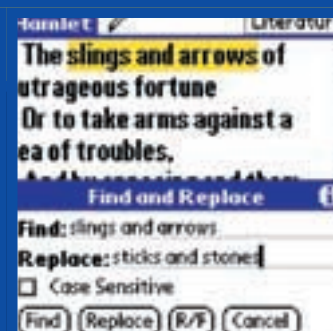
QuickWord



Документ QuickWord



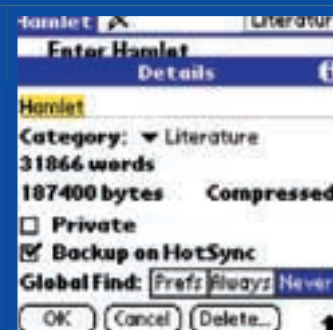
Настройки QuickWord



Замена фрагмента текста



Окно закладок



Свойства документа

мента пока, к сожалению, не переносится, что разработчик обещает исправить в следующих версиях. Объекты, картинки, таблицы, связи баз данных, схемы документов и ActiveX элементы также не переносятся. Quickword-документы имеют расширение *.qwd, и хранятся они на настольном ПК в поддиректории \qword вашей основной директории Palm.

Выводы:

Как вы сами могли убедиться после двух наших обзоров Quickoffice, пробелы Palm с основными офисными приложениями были практически ликвидированы. Синхронизация между настольной системой и наладонным устройством не вызывает особых сложностей, хотя и не дает полного переноса всех элементов. Надеемся, это вопрос времени. Добавим сюда длительное время автономной работы Palm'овых органайзеров и новомодные, раскладные или скручивающиеся клавиатуры. Ну чем не альтернатива ноутбуку? Разработчик, да и многие другие источники, именно так и высказывались, что laptop теперь можно оставить дома. Но все же на наш взгляд это преувеличение, т. к. если вам необходима серьезная работа с приложениями MS Office в дороге или вдали от настольного ПК, "наладонник" не реализует всех возможностей, да и экранчик уж очень мал. Но большинство проблем этот прекрасный набор программ действительно в состоянии решить. <выноска> Quickoffice - это оптимальный вариант иметь с собой необходимые рабочие файлы Word и Exel и вносить в них некоторые изменения, которые потом в мгновение ока синхронизируются с вашей настольной системой. <конец выноски> А целый ряд корпоративных функций только расширяет сферу применения Palm'овых органайзеров разными компаниями.

Изготовитель:

Cutting Edge Software

Выход последней версии :

Апрель 2001

Системные требования:

ПК

Microsoft Windows 95/98/Me/NT/2000

Microsoft Exel 5.0/95/97/2000

Microsoft Word 97/2000

Органайзер

Устройство Palm OS 3.x с 400К свободной памяти плюс место для документов

Тип лицензии и поддержка:

Shereware, срок действия пробной версии 15 дней.

Каждому покупателю полного пакета предоставляется возможность получения бесплатных обновлений и новых релизов в течение одного года с даты покупки.

Цена:

\$39.95

Источник:

<http://www.cesinc.com>

**Тему офиса для Palm
теперь можно считать
практически закрытой**



island.formoza.ru

Компьютерный Салон
"Остров Формоза"
Москва,
Б. Трехсвятительский пер., д. 2,
ст. м. "Китай-Город"
многоканальный тел./факс
095) 728-40-04

САЛОН

КОМПЬЮТЕРНЫЙ

Ноутбуки
и аксессуары
Карманные
компьютеры
Электронные
переводчики
Электронные
словари
MP3-плееры
Диктофоны
Видеокамеры
Фотокамеры



ПОРТАТИВНЫЕ КОМПЬЮТЕРЫ

от производителей
Toshiba
Nec
Sony
Gateway
Creative
Casio
3Com
D-Link
Olympus
Phillips
Canon
TDK
Diamond



PocketPC

Palm

Psion

ЕРОС

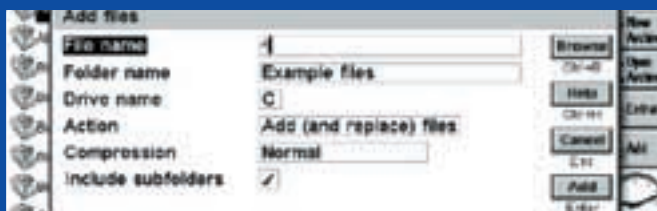
Paragon Software (SHDD) объявляет о начале бесплатного распространения русских версий утилит EPOCHWARE всем пользователям русификатора RusPsion (Russian EPOCH).

В рамках этой акции все зарегистрированные пользователи RusPsion смогут бесплатно получить следующие программы:

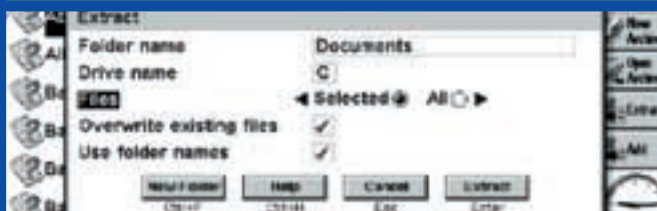
1. ZipManager - утилита архивации данных на Вашем Psion. Она позволяет хранить данные на устройстве в сжатом виде. Утилита полностью совместима с программами архивации PKZip, Zip и WinZip.
2. Doc Reader - утилита для чтения электронных книг в формате Palm DOC (AportisDoc format). Множество электронных книг, а также более детальную информацию об указанном формате можно найти в Интернет, в том числе на сайте EPOCHWARE.
3. Smart Find - мощная утилита для глобального поиска данных, файлов и папок на вашем Psion. Поддерживает поиск по имени, типу, размеру, параметру, дате изменения и содержанию файла. Можно искать неопределенное количество слов или фраз одновременно. Также можно использовать операторы AND и OR, как и на поисковых серверах в Интернет.
4. Games - пакет из 10 популярных игр для Psion: шашки, поддавки, реверси, покер, пасьянс, ним, пятнашки, сап-р, линии и каскады.

Все перечисленные утилиты имеют русский интерфейс и работают только в том случае, если на КПК установлен русификатор RusPsion.

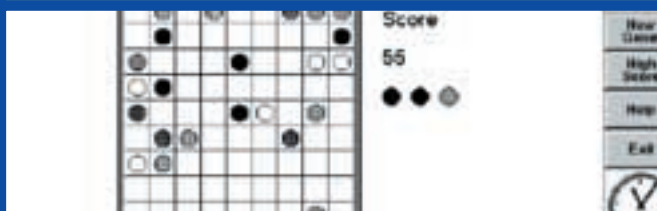
*Все легальные пользователи RusPsion могут получить комплект из любых вышеперечисленных утилит, заполнив форму в Интернете здесь:
<http://www.epochware.com/send.html>*



Окно добавления файлов в архив ZIP Manager



Окно настройки распаковки в программе ZIP Manager



Всеми любимые "Линии" представлять не надо



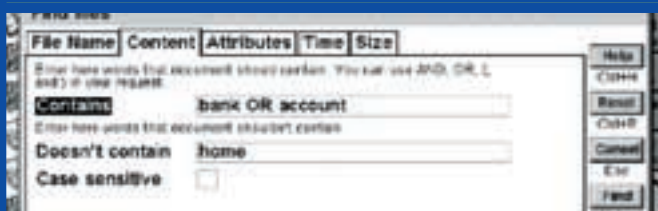
Разминируй поле!



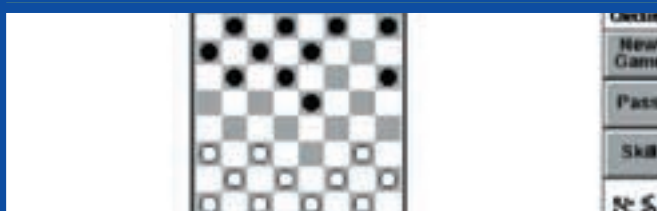
Отображение результатов поиска в программе Smart Find



Для любителей покера



Все как при поиске в Интернет



Шашки. Есть даже режим поддавки

Парагон выпустил ряд бесплатных игр и утилит для Psion



Иван Дьяков
skater@online.ru

Лидерство
Высоких
Технологий

- Процессор Intel® Pentium® III 1.0ГГц
- Дисплей 15.1" SXGA+TFT 1400x1050
- Оперативная память 512Мб
- Жесткий диск 20Гб
- 8x DVD-ROM / CD-RW
- 3D звук, встроенные колонки
- 56К Факс-Модем, 10/100 Мбит LAN
- Li-Ion аккумулятор
- Microsoft® Windows® Millennium Edition



*"Я люблю стильные вещи.
Но "Ровербук" - это не только стиль.
Это - мой основной инструмент,
который помогает мне
добиваться совершенства
во всем..."*

RoveRBook

Розничная продажа:

**ROVER
BOOK**

www.roverbook.com

Москва: Белый Велер: 928-7392, 928-7394 • ПортКом: 289-2211, 784-6612 • Респект: 165-5374, 207-1555 • VS-Центр: 742-3836, 742-3840 • СПДи: 178-9047 • ННКО: 216-7001 • Дека: 784-6384 • ВИТАЗ/ПИТ: 974-6005 • Артрок: 178-9718 • Ивдал: 129-2136 • Форумоза: 234-2185 • Ф-Центр: 472-6401 • Компьютер Дело: 969-2111 • Форт Диалог: 306-3235 • DestenComputers: 785-1080 • Неоторг: 270-9001 • Сетевая Лаборатория: 784-6490 • Санкт-Петербург: ДВМ-Нева: (812) 325-1105 • Диалектика: (812) 327-8228 • Ростов-на Дону: Технополис: (8632) 34-4455 • Минск: Атлас Компьютер (017) 232-6463 • Омск: НТП ВТИ: (3812) 23-3377 • Новосибирск: Кардинал: (3832) 10-1917 • Казань: Премьер-К: (8432) 38-7476 • Екатеринбург: Урал-Фарго (3132) • 75-7954 ДВМ-Урал: (3132) 77-6518 • Хабаровск: Электронный Мир: (4212) 21-3360 • Самара: НПП Радиант: (8462) 70-3222

Оптовые поставки: тел.: (095) 745-9857, факс: (095) 745-7723 Корпоративные продажи: тел.: (095) 921-6186 Интернет-магазин: www.computershopper.ru

Логотипы Intel Inside и Pentium - зарегистрированные товарные знаки Intel Corporation. Товар сертифицирован.


pentium® III

С О В Е Р

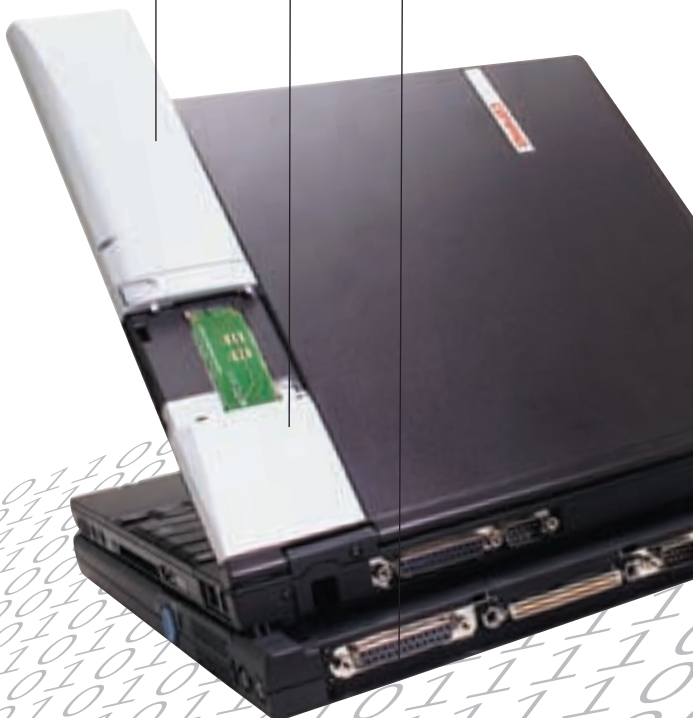
Еволюция

от Compaq

Новое решение MultiPort скрыто под съемной серебристой полосой

Оно было спроектировано для подключения модулей беспроводной связи

Evo N400 приобретает функции полноценного ПК при подключении к док-станции



В отличие от отечественной истории, богатой революциями, развитие компьютерного рынка происходит хотя и очень быстро, но последовательно, без резкого отрицания прошлого. Такое развитие называется эволюцией. Именно слово "эволюция" было положено в основу названия новой серии устройств от известного производителя компьютерной техники Compaq Computer Corporation. Презентация серии Evo прошла в штаб-квартире корпорации в Хьюстоне 21 мая 2001 года.

Для того, чтобы лучше понять концепцию производителя, нашедшую отражение в выпуске серии Evo, обратим внимание на следующий факт. Простота сборки и доступность комплектующих позволяют сегодня собирать компьютеры даже старшекласникам. Однако это не привело к массовому вымиранию компьютерных брендов. Ясно, что аппарат заводской сборки работает быстрее и надежнее, потому что собран из тщательно согласованных между собой, стандартизованных элементов. Идея стандартизации и взаимной согласованности составных частей единого целого выходит сегодня на новый уровень. Распространенность глобальных и локальных сетей приводит к тому, что

каким бы мощным и универсальным не был каждый отдельный компьютер - все равно он является лишь элементом более крупной информационной системы.

Этот факт в явном виде нашел отражение в создании корпорацией Compaq целого семейства средств доступа, включающего в себя персональные компьютеры, рабочие станции, средства коммуникации.

1

Создание линейки, состоящей из разнородных в традиционном понимании предметов, знаменует собой начало новой маркетинговой политики и налагает на производителя высокую ответственность - ведь все продукты семейства должны быть очень качественными, чтобы у пользователя не возникло соблазна встроить в свою систему Evo аналогичный продукт другой фирмы.

2

На сегодняшний день серия Evo включает в себя рабочие станции Compaq Evo W6000 и Compaq Evo W8000, ноутбуки Compaq Evo N150 и Compaq Evo N400c, а также тонкий клиент Compaq Evo T20. На IV квартал 2001 года намечен анонс настольных ПК семейства Evo.

3

У журнала, пишущего о мобильных компьютерах, наибольший интерес вызывают, конечно, ноутбуки.

4

Compaq Evo N150 представляет собой достаточно легкий (2,7 кг) и мобильный ноутбук для бизнес-приложений. Большой 14,1" дисплей и полноразмерная клавиатура позволяют рассматривать его как замену настольного рабочего компьютера. Это позволяет и процессор Pentium III с тактовой частотой 800 МГц и технологией SpeedStep или Celeron 700 МГц в менее дорогой модификации.

5

Производитель предлагает модели с жесткими дисками объемом 10 или 15 Гб и возможность расширения объема оперативной памяти со стандартных 64 Мб до 320 Мб, причем память наращивается с использованием модулей по 64, 128 и 256 Мб. Ноутбук имеет встроенный модем 56K V.90 на шине Mini PCI, комбинированный с сетевой картой. Два гнезда для PC Card можно использовать для подключения адаптера Bluetooth с соответствующим интерфейсом или устройства Compaq WL100 11 Mbps Wireless LAN также с интерфейсом PC Card. И то, и другое устройство позволяют ноутбуку работать в локальной беспроводной сети в пределах помещения (дом, офис) и отражают концепцию производителя, предполагающую достижение максимальной эффективности при использовании ноутбуков и других продуктов семейства Evo именно в составе сетей.

6

К более традиционным средствам связи с внешними устройствами можно отнести инфракрасный порт, COM-порт, LPT-порт, через который, кстати, подключается поставляемый опционально внешний 3,5" дисковод. Для подключения такого же дисковода с соответствующим интерфейсом можно использовать один из двух USB-портов. Можно также использовать расположенный справа под клавиатурой отсек Media Bay, куда кроме флоппи-дисковода устанавливаются 24X CD-ROM, 8X DVD-ROM или CD Writer. Для подключения внешнего монитора есть стандартный VGA-разъем. В этом случае видеосистема, Trident CyberBlade I7 UMA, имеющая 8 Мб видеопамати, интегрированной с системной RAM, может обеспечить вывод на каждый монитор отдельного изображения. Это функция, вероятно, удобна для профессионалов, однако для обычной работы в офисе антибликовой TFT-матрицы ноутбука, имеющей разрешение 1024x768 и размер сопоставимый с размером видимой части 15-ти дюймового электронно-лучевого монитора, более чем достаточно. Это относится и к полноразмерной клавиатуре с четырьмя традиционными для Compaq'a программируемыми клавишами. Производитель рекомендует использовать их для навигации в Internet'e, но ими можно пользоваться и для загрузки любых приложений и документов.

7

Большой TouchPad очень удобен и надежен, так как не имеет механических частей, но для более точного позиционирования лучше применять USB-мышь.

8

Ноутбук имеет стандартный для Compaq'a 16-ти битный стереозвук, встроенные микрофон и динамики, расположенные справа и слева от TouchPad'a.

9

Имеются сведения о разных вариантах дизайна Evo N150, наиболее элегантно этот ноутбук выглядит с черными и серебристыми полосами на верхней и нижней крышках. Судя по материалам производителя, такой дизайн будет являться визитной карточкой серии Evo.

10

Одной из отличительных особенностей Evo N150 производитель называет оптимальное соотношение цены и качества.

Действительно, при достаточно серьезных характеристиках цена производителя при минимальной конфигурации составляет \$1449, максимальной - \$1749. Ноутбуки Evo N150 поставляются с предустановленными операционными системами Windows Millennium Edition, Windows 2000, Windows 98. Выбор той или иной системы никак не отражается на цене.

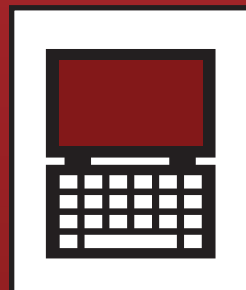
11



Перед вами вся линейка продуктов под маркой Evo



COVER STORY



NOTEBOOK

47

49

51



Если Compaq Evo N150 - модель хотя и новая, но достаточно типичная для производителя, то

при описании ноутбука Compaq Evo N400c ко многим словам приходится добавлять приставку "ультра".

Производитель позиционирует эту модель как ультратонкий и ультрапортативный ноутбук. Даже при описании адаптера для питания от сети переменного тока используется термин "ultra slim". Действительно, этот ноутбук не только один из самых тонких и легких (27,5x22,6x2,3 см, 1,59 кг), но и создан он с использованием многих ультрасовременных технологий.

12

Процессор Mobile Pentium III с тактовой частотой 700 МГц и технологией Intel SpeedStep имеет в названии, кроме всего прочего, слова "Low Voltage", намекая тем самым на повышенную экономичность.

13

Стандартно N400c имеет 128 Мб оперативной памяти наиболее распространенного типа SDRAM, конструкция позволяет расширить ее до 512 Мб.

14

В качестве жесткого диска ноутбука используется диск SMART Ultra ATA объемом 20 Гб. Слово SMART не только переводится как "умный", но это еще и аббревиатура от "Self-Monitoring Analysis and Reporting Technology". Эта технология разработана для защиты от сбоев и поддержания максимально эффективного режима работы жесткого диска. Специальная система проводит постоянный мониторинг диска и предупреждает о возможных проблемах до того, как они произошли. Это дает возможность избежать потери данных при сбоях оборудования.

15

Яркий, контрастный 12,1" TFT-монитор с разрешением 1024x768 защищен крепкой магниевой верхней крышкой с серебристой полосой, выдающей принадлежность компьютера к семейству Evo, видеосистема организована на экономичном чипсете ATI Mobility M, имеющем независимую от системной RAM видеопамять объемом 8 Мб.

16

К средствам коммуникации ноутбука относятся набор стандартных портов, в том числе 2 USB, встроенный модем 56K V.90 на шине Mini PCI, комбинированный с сетевой картой, TV out, порт инфракрасной связи Fast IrDA. Единственное гнездо для PC Card подойдет для устройств беспроводной связи, которую можно также осуществить при помощи нового решения MultiPort, скрытого под съемной серебристой полосой на верхней крышке и спроектированного для подключения разного рода модулей, таких как, например, Bluetooth или 802.11b MultiPort Module. Эти модули и есть та самая серебристая полоса, в которой помимо соответствующего адаптера размещается антенна. По данным производителя, такое размещение антенны обеспечивает более дальнюю и устойчивую связь, чем решения на PC Card.

17

Как и всякий ультрапортативный ноутбук, Evo N400c приобретает функциональность полноценного компьютера при подключении к разного рода док-станциям. В данном случае можно использовать стандартные для ноутбуков Compaq Armada E и M серий док-станции, использующие устройства MultiBay. Для этой же цели специально для Evo N400c разработан модуль расширения Mobile Expansion Unit, имеющий два отсека для устройств MultiBay, полный репликатор портов, стереодинамики (на самом ноутбуке есть только один динамик). Сегодня производитель предлагает широкий спектр устройств с интерфейсом MultiBay, среди них такие, как 3,5" дискковод, 24X CD-ROM, 8X DVD-ROM, CD Writer, Zip 250, дополнительный жесткий диск, дополнительная батарея.

18

Полноразмерная клавиатура традиционно дополнена четырьмя программируемыми клавишами. Интересно, что производитель предлагает модификации Evo N400c с разными вариантами указательного устройства: сенсорной панелью TouchPad и миниджойстиком Pointing Stick.

19

Питание ноутбука осуществляется при помощи четырехсекционной литий-ионной батареи, есть возможность подключения дополнительной батареи, при этом время автономной работы увеличивается до 5 часов.

20

Evo N400c поставляется с предустановленной системой Windows 98 Second Edition, либо Windows 2000, причем поверх последней можно установить Windows NT4.0 при помощи специально прилагаемого диска.

21

Стоимость этого ноутбука у производителя - \$2,299 для машин с Windows 98 SE и \$2,399 для машин с Windows 2000/Windows NT4.0.

22

Из остальных продуктов семейства Evo хочется сказать несколько слов о тонком клиенте, и этому есть причины. Конечно, тонкий клиент Compaq Evo T20 не является в полном смысле портативным устройством, однако в семействе Evo это наиболее мобильное устройство после ноутбуков (хотя бы в смысле размеров). Кроме того, устройства такого типа в нашей стране пока не слишком распространены и малоизвестны. В то же время,

новая концепция широкого внедрения сетевых технологий Compaq отводит тонкому клиенту важную роль в семействе.

23

Тонкие клиенты - это устройства, подключаемые через сеть к центральному серверу. В отличие от обычных компьютеров с мощными процессорами и жесткими дисками, эти терминалы оптимизированы для работы именно в качестве "окошек" в сервер, где размещена информация и программы пользователей. Вместо работы каждой программы на каждом отдельном компьютере, все приложения запускаются на едином сервере, что значительно увеличивает эффективность и управляемость сети. Для пользователя тонкого клиента возникает полная иллюзия работы на отдельном компьютере в составе сети.

24

Итак, Compaq Evo T20, представляет собой настольное устройство размером с толстую книгу (22,6x9,9x17,4 см, 5,5 кг), вертикальной компоновки черно-серебристого дизайна, при- сущего семейству Evo.

Тактовая частота процессора 300 МГц, память двух типов 16 Мб FLASH, 32 Мб DRAM, естественно, никакого жесткого диска, видеосистема поддерживает вывод на внешний мони- тор изображения с разрешением 1280x1024 и частотой об- новления до 85 Гц. Подключение клавиатуры и мыши осуще- ствляется через порты USB (всего таких портов четыре).

Связь с сервером осуществляется при помощи протоколов Integrated Microsoft RDP и Citrix ICA, это позволяет работать на Evo T20 со стандартными Windows-приложениями, кроме того, возможна связь при помощи сетевых протоколов, та- ких, как TCP/IP, 10/100BaseT Fast Ethernet, и т. д.

Обзор рабочих станций Compaq Evo выходит за пределы те- матики журнала о мобильных компьютерах. Для нас лишь важно, что при использовании ноутбуков Compaq Evo в со- четании с рабочими станциями и остальными продуктами се- мейства можно ожидать максимального быстродействия и устойчивости системы.

Корпорация настолько уверена в успехе новой серии, что пла- нирует в течение года вывести из производства продукты се- рий Armada, Deskpro, iPAQ Desktop, Professional Workstation и Thin Client, на смену которым и приходит единая серия Evo.



Compaq Evo N150



Compaq Evo N400c

Ноутбуки Compaq серии Evo

	N150	N400c
процессор	Intel Pentium III 800 МГц или Intel Celeron 700 МГц	Intel Low Voltage Mobile Pentium III 700 МГц с технологией SpeedStep
жесткий диск	10 Гб или 15 Гб	SMART Ultra ATA 20 Гб
оперативная память	64 Мб, расширение до 320 Мб	128 Мб, расширение до 512 Мб
дисплей	14,1", TFT, 1024x768 XGA	12,1", TFT, 1024 x 768 XGA
видео	Trident CyberBlade I7integrated AGP 2X 8M6 SDRAM	ATI Mobility M. 8MB SDRAM
аудио	16 bit stereo sound (Sound Blaster Pro compatible)	16 bit stereo sound (Compaq Premier!Sound)
указательное устройство	TouchPad	TouchPad или Pointing Stick
дисководы	1 устройство с интерфейсом Media Bay (3,5" дисковод, 24X CD-ROM, 8X DVD-ROM, CD Writer)	2 устройства на модуле расширения Mobile Expansion Unit с интерфейсом MultiBay (3,5" дисковод, 24X CD-ROM, 8X DVD-ROM, CD Writer, Zip 250)
коммуникации	встроенный модем 56K V.90, комбинированный с сетевой картой	встроенный модем 56K V.90, комбинированный с сетевой картой
порты	2 USB, LPT, COM, PS/2, IrDA, RJ-11, VGA	2 USB, LPT, COM, PS/2, IrDA, VGA, TV out, RJ-45/RJ-11, порт модуля расширения
поддержка PC Card	два слота для PC Card Type I/II или один для PC Card Type III	один слот для PC Card Type II
батарея	8-ми секционная литий-ионная	4-х секционная литий-ионная, возможность подключения второй батареи
операционная система	Windows Millennium Edition (Me) или Windows 2000 или Windows 98	Windows 98 Second Edition или Windows 2000/Windows NT4.0
размеры	3,4x30,9x24,8 см	27,5x22,6x2,3 см
масса	2,7 кг	1,59 кг

47

49

51

COVER STORY
NOTEBOOK



Кравченко А.М.

**УУУ, ТАКАЯ ИЗЯЩНАЯ
И КРАСИВАЯ.....**



Dell Latitude L400

Высокая производительность
и изящество.



Отличный дизайн
и прекрасная
функциональность

С каждым годом для нас возрастает ценность времени. Человечество изобретает новые технологии и создает все новые продукты, позволяющие существенно снизить продолжительность тех или иных процессов и уменьшить степень своего участия в них. Естественные стремления людей порождают открытия и научно-технические революции, которые становятся символом данной эпохи. Символом начавшегося 21 века стали такие понятия, как компьютеры и Интернет. Сегодня большинство людей стремится использовать появившийся универсальный рабочий инструмент – компьютер – и зачастую останавливает свой выбор на легких и изящных ноутбуках, которые не являются помехой в передвижении и имеют все функции обыкновенной настольной системы. В данной статье речь пойдет об одной из новинок в этой области, мобильном компьютере Dell Latitude L400.

В марте 2001 года корпорация Dell Computer, мировой лидер в производстве компьютерных систем, представила очередную разработку среди ноутбуков сверхлегкого класса - портативный компьютер Dell (tm) Latitude (tm) L400.

Главными преимуществами новой модели являются ее небольшие размеры (272 мм x 220 мм x 25.7 мм) и вес (1.56 кг с батареей), а также специально разработанный прочный корпус из магниевого сплава. Серебристые корпуса компьютеров в настоящее время уже не являются революционными, однако отказать им в стильности и выдержанности невозможно. Модель Latitude L400 построена на базе процессора Mobile Intel(r) Pentium(r) III 700 МГц с технологией Intel SpeedStep(tm), работающего при частоте системной шины 100 МГц и имеющего объем кэша второ-

го уровня 256 Кбайт. Технология Intel SpeedStep создана специально для уменьшения энергопотребления системы во время ее питания от батареи и заключается в автоматическом снижении частоты работы процессора при отключении ноутбука от электросети. Стандартный объем памяти системы составляет 64 Мбайт, что является небольшим объемом в современных условиях, но возможность установки 256 Мбайт памяти делает ноутбук достаточно производительным. В видеосистеме здесь использован чипсет ATI Mobility AGP с 4 Мбайт видеопамью, что позволяет эффективно работать со стандартными офисными и мультимедиа-приложениями.

Модель L400 отличает цветная активная XGA-матрица. Благодаря наличию жидкокристаллического TFT-дисплея с диагональю видимой области 12.1", пользователь получает изображение отличного качества. Разрешение экрана составляет 1024x768. Ноутбук имеет один USB-разъем, что позволяет подключать к нему видеокамеру и сделать возможным проведение видеоконференций.

Для хранения данных в Latitude L400 используется жесткий диск объемом 20 Гбайт EIDE. Кроме того, есть возможность подключения второго жесткого диска объемом до 20 Гбайт, что позволяет удовлетворить желания самых требовательных пользователей. Среди накопительных устройств также есть опции CD-RW и DVD или универсальная опция DVD/CD-RW.

Для управления ноутбуком предусмотрена 85-клавишная компактная клавиатура, составляющая 95% от полноразмерной, и указательное устройство Touch Pad. Как и в большинстве современных портативных систем, в модели имеются встроенный динамик и микрофон, однако можно подключить наушники и через специальный разъем.

Ноутбук располагает широким спектром устройств для удаленного доступа и работы в сети, таких, как стандартный встроенный модем со скоростью передачи данных 56 Кбит/сек, сетевая карта 10/100 Ethernet или дополнительная карта для обеспечения беспроводного доступа Dell TrueMobile(tm). Эти особенности обеспечивают пользователю постоянный доступ к информации, независимо от того, перемещается ли он по офису или путешествует по стране.

Вместе с ноутбуком поставляется предустановленная ОС Microsoft Windows 98, таким образом, пользователю для начала работы остается только установить необходимые приложения

Обобщая рассказ о портативном компьютере Latitude L400, можно отметить, что данная модель разработана в соответствии с представлениями мобильных пользователей о размере и весе портативного компьютера и накопленным в компании Dell опытом. Для оптимизации веса ноутбука его накопительные устройства (CD-привод, флоппи-дискковод и т. д.) выполнены в виде модулей, присоединяемых к системе. Для более удобной стационарной работы корпорацией Dell поставлены расширитель портов L-port.

Бесспорен тот факт, что ультрапортативный ноутбук - находка для целого ряда бизнес-пользователей. Пусть он и потребует дополнительной покупки внешних устройств, но лучшего рабочего инструмента в условиях постоянных переездов вам не найти. В свою очередь, Dell Latitude L400 является достойным кандидатом на эту роль - при своей цене он обладает достаточной производительностью и набором полезных и удобных свойств. Так что для тех из вас, кто не собирается носить с собой все дополнительные внешние накопители, этот ноутбук станет действительно удачной покупкой.



Анна Комягина

47

49

51

Новые телефоны Siemens

Дано

На выставке CommunicAsia, прошедшей в Сингапуре в середине июня, компания Siemens представила три своих новых модели: SL 42, SL 45i и ME 45. Эти аппараты еще выше подняли планку функциональности сотовых телефонов, и теперь конкурентам придется постараться, чтобы не потерять свои позиции на рынке VIP-моделей.

+ Siemens SL 42

Этот двухстандартный телефон класса "премиум" во многом идентичен модели SL 45, но у него есть своя специфика. Он предназначен для практичных деловых людей, которые следуют правилу "делу время, потехе час" и превыше всего ценят функциональность и надежность. Его сверхтонкая батарея имеет емкость даже большую, чем у SL 45. Ожидая свой рейс в аэропорту, можно будет послушать MP3-плеер подольше, не опасаясь, что после посадки телефон окажется разряженным. Те, кто предпочитает строгий стиль, смогут купить SL42 в черном корпусе (цвет "Антрацит"), но будет и понравившийся многим серебристый.

Если вам нужно поддерживать обмен данными с офисом, то с помощью встроенного факс-модема класса 2 и инфракрасного порта для связи с ноутбуком, вы станете делать это намного проще и быстрее. Также деловому человеку понравятся полезные дополнительные функции, такие как пересчет курса валют, калькулятор и календарь, который можно синхронизировать с MS Outlook.

Телефон SL 42 это рабочий инструмент профессионала. Как хорошо, что их научились делать стильными, легкими, да еще и с MP3-плеером.

+ Siemens SL 45i

Для тех, кто не читал статью про SL 45 в апрельском номере нашего журнала, перечислим основные характеристики: встроенные MP3-плеер, слот для Multimedia Card (MMC), IR-порт и факс-модем. Браузер WAP 1.1, программы Calendar, Addressbook, Dictaphone, Calculator, Dialer. Голосовое управление и голосовой набор. Виброзвонок, Handsfree-гарнитура с хорошими наушниками (используется также для прослушивания музыки). Кредл для зарядки и обмена данными с настольным компьютером, подключаемый к COM-порту. Синхронизация с Microsoft Outlook. Ну, и стильный дизайн, привлекающий внимание окружающих.

Этим телефоны схожи, а в чем же их различия? От нашедшей модели SL 45 новая модель отличается поддержкой технологии Wireless Java. Это нововведение поистине открывает новые горизонты. Платформа Java2ME (Micro Edition) позволит сторонним разработчикам разрабатывать программы, которые без изменений и перекомпиляции смогут работать на различных моделях сотовых телефонов, коммуникаторов и смартфонов, а также на ПК. Для Java существует большое количество документации и средств разработки, отработанные методы создания приложений, а целая армия программистов (по данным Sun, их

SL42
ВО МНОГОМ
ИДЕНТИЧЕН
ЗНАМЕНИТОЙ
МОДЕЛИ SL45

NEW



более двух миллионов) давно и успешно применяет этот инструментарий. Добавьте к этому поддержку со стороны таких гигантов как Motorola, Nokia, Siemens, NTT DoCoMo, Panasonic и SONY, которые напрямую заинтересованы в появлении большого количества приложений для их телефонов. Все это может изменить современное представление о сотовом телефоне как о средстве связи. Конечно, в последнее время многие телефоны могут получать информацию из Интернета с помощью WAP-браузера, а набор игр позволяет убить время на скучном совещании. Но этот Интернет медленный и черно-белый, а игры слишком просты и безыскусны. Даже если телефон имеет встроенный календарь-планировщик и записную книжку, то все равно это очень простые и однотипные приложения. С появлением таких телефонов, как SL 45i мы увидим, что даже на таком маленьком устройстве можно играть в увлекательные игры с хорошей графикой и поддержкой мультимедиа, пользоваться полезными программами, которые туда можно будет загружать самостоятельно. Хотите "аську"? Пожалуйста! Хотите IRC? Да сколько угодно! Для Java существует большое количество самых разнообразных приложений, включая игры, калькуляторы, офисные приложения. Что тут перечислять, зайдите на любой сайт, посвященный Java, и вы поймете, что возможности поистине неисчерпаемы. Конечно, нужно понимать, что нельзя просто взять и закачать любой апплет на MMC-карту и наслаждаться новыми возможностями. Java2ME имеет свою специфику, свои ограничения, но все же, для того чтобы создать программу для мобильного, не надо учить какой-то новый неизвестный язык программирования с нуля.

Вы почувствуете мощь этой платформы, пользуясь оригинальными программами, записанными в памяти телефона SL 45i, такими, как Cocktail Manager или Email Client. А с помощью технологии беспроводной загрузки данных OTA (Over-The-Air) вам не придется тратить свое время, скачивая, устанавливая, а потом регулярно обновляя программы. Телефон сделает все сам, от вас требуется лишь зайти на WAP-сайт и выбрать нужную ссылку. Эту функцию оценят те, для кого принцип "время = деньги" не просто расхожее выражение, а руководство к действию.

+ Siemens ME 45



Не менее интересные технические возможности получил телефон ME 45. Эта модель бизнес-класса первой у Siemens получила поддержку нового стандарта обмена сообщениями EMS (Enhanced Message Service). С такого телефона можно будет посылать SMS-сообщения с вложенными картинками и мелодиями. Старые модели телефонов смогут принимать только текстовую часть этих посланий, зато новые будут видеть их "во всей красе". Причем, это не обязательно должны быть модели Siemens. Телефоны других производителей, поддерживающих EMS, тоже будут понимать эти сообщения.

Так же, как и S45, этот телефон может работать в GPRS-сетях (General Packet Radio Service). Очень приятно, что эта возможность теперь уже не окажется невостребованной российскими (по крайней мере, московскими) пользователями. Что ж, еще один шаг в сторону 3G сделан. Кроме этого, в телефоне используется обновленный микробраузер WAP 1.2. Похоже, что ME 45, наконец, изменит сложившиеся представления о мобильном Интернете.

В отличие от других представленных моделей, эта модель не имеет встроенного MP3-плеера. Но зато у нее есть гнездо для подключения портативного Siemens MP3-Player USB, который также можно использовать с моделями C35i, M35i, S35i и S45.

Слота MMC тоже нет, но зато в наличии имеется функция "гибкой" памяти. Суть ее в том, что имеющийся объем можно занимать SMS-сообщениями, записями адресной книги или, скажем, мелодиями в любой комбинации. Ничто вам не помешает, например, забить всю память SMS или, к примеру, закачать мелодии звонков на любой вкус, оставив место только для 30 телефонных номеров и 20 SMS.

Телефон ME 45 продолжает "всепогодную" M-серию Siemens. Он имеет прочный черный влаго- и пыленепроницаемый корпус. Это не значит, что стоит бросать телефон в воду или в песок, но под дождем можно разговаривать, не опасаясь за его дальнейшую работоспособность. Антенна спрятана внутри корпуса, в этом тоже можно увидеть продолжение традиций M35.

Итого

Специалисты по маркетингу не зря получают свои деньги – новые функции были разделены почти поровну между тремя новинками, поэтому каждая из них имеет свою изюминку. Конечно, было бы лучше, если все телефоны имели и встроенный MP3-плеер, и поддержку сообщений EMS, и Java, но это неминуемо привело бы к увеличению стоимости таких универсальных аппаратов. Впрочем, рынок мобильных устройств развивается очень динамично. Так что если эти технологии приживутся, то не пройдет и года, как все эти функции станут объединять даже в недорогих телефонных аппаратах. А пока остается ждать появления этих новинок. Ориентировочно, в магазинах они появятся в сентябре-октябре.



Материал подготовил
Олег Курапов



Итак, Olympus Camedia E-10... Наверное, любой, интересующийся цифровой фотографией, знает об этой камере если не все, то многое. Тем не менее, E-10 была и остается неординарным и интересным устройством, не написать о котором невозможно. В общем, после некоторых мучений камера все-таки попала в наши руки. Впечатлениями о проведенной над ней экзекуции мы и поделимся.

Пожалуй, если вы дочитали до этого места, то вы уже имеете представление о том, что такое цифровая камера и, скорее всего, знаете пару фактов о Camedia E-10 :). Но, на всякий случай: это первая серьезная профессиональная цифровая "зеркалка" стоимостью (на данный момент) ниже \$1500; это первая камера, оснащенная 4-мегапиксельным сенсором; это профессиональная "зеркалка" с несменным объективом. Признаться, иногда так и хочется сказать: "полупрофессиональная", однако это не так. Хотя бы лишь потому, что сравнивать возможности E-10 можно только с возможностями "профессионалов" Canon EOS D30 и Nikon D1. И, разумеется, то, о чем нельзя не упомянуть - цена. Пионеры в области снижения стоимости профессиональных "цифровиков" - D1 (чья стоимость на момент появления составляла около 5 тыс. долл.) и тем более D30 (первая из камер такого класса, стоимостью ниже 5 тыс. долл.). Olympus удалось переплюнуть и Canon и Nikon, добавив в этот ряд пуск и уступающую по ряду параметров, но сравнимую (!) с D1 и D30 камеру стоимостью ниже \$2000. Факт, сам по себе примечательный, несомненно, повышает планку - снижает стоимость - для профессиональных "цифровиков", а значит, немного сокращает пропасть между "цифрой и пленкой" и, так сказать, продвигает "цифру" в массы. Впрочем, собственно E-10.

● Внешний вид.

Назвать E-10 идеалом мешает, пожалуй, только принципиальное отрицание чего бы то ни было идеального :). L-образный, хорошо сбалансированный корпус камеры, который, надо заметить, не имеет пленочных аналогов (в то время как большинство "классических" цифровиков заимствуют корпуса у пленочных собратьев), очень удобен. Он как влитой лежит в руке, а большой вес снижает дрожание, позволяя легко снимать с рук даже с большой выдержкой. Почти целиком металлический корпус производит надежное и строгое впечатление. Вообще говоря, дизайнеры Olympus постарались на славу - достаточно просто взять E-10 в руки, чтобы понять, что это весьма необыкновенная камера. Такое субъективное чувство подтвердят, пожалуй, все ее владельцы - выглядит E-10 весьма "профессионально".

Расположение элементов управления и сами они очень тщательно продуманы; работа с камерой на удивление легка, разумеется, читать мануалы вовсе не приходится, все основные параметры съемки можно поменять в мгновение ока, часто - не отрываясь от видоискателя. Собственно управление, в отличие от большинства "мыльниц", осуществляется безо всякого меню при помощи двух поворотных регуляторов, которые вкупе со множеством вынесенных на различные части корпуса кнопок позволяют настраивать почти все - от выбора качества изображения до параметров экспозиции, баланса белого и т. п. Переход между различными режимами работы и съемки (ручная настройка экспозиции/приоритет выдержки/приоритет диафрагмы/автоматическая настройка/просмотр/печать/перенос файлов на ПК) осуществляется единственным "классическим" поворотным переключателем. Проконтролировать настройки можно при помощи очень удобного экрана на верхней поверхности камеры. В режиме съемки, к примеру, на нем отображаются: выдержка, диафрагма, значение экспокоррекции, тип замера экспозиции, режим работы вспышки, выбранное качество снимков, активная карта памяти, количество снимков выбранного качества, которые на нее уместятся и т. п. Более чем исчерпывающие данные, хотя при этом экран, вопреки небольшим размерам, остается очень удобным. Приятно и наличие подсветки дисплея, помогающей при плохом освещении.

А вот основной экран камеры произвел впечатление весьма не радужное. Использовать его в качестве видоискателя оказалось крайне затруднительно из-за странной "заторможенности". Изображение на ярком, неплохом, по сути, дисплее ведет себя как "цифруемая" в реальном времени картинка с веб-камеры на маломощном ПК - сильно дергается и показывается с задержками. Вообще говоря, подобный эффект я встретил впервые, и тем более обидно



Назвать Olympus Camedia E-10 идеалом мешает, пожалуй, только принципиальное отрицание чего бы то ни было идеального :)





Тип: зеркальная цифровая камера с несменной оптикой.

Сенсор: 2/3-дюйма CCD, 4 млн пикселей.

Объектив: Olympus с изменяемым фокусным расстоянием от 9 до 36 мм (35 – 140 мм в эквиваленте для 35-мм камер; 28 – 420 мм с дополнительными афокальными насадками), F2.0/2.4 – F11; 14 элементов в 11 группах полностью из стекла, два элемента асферические; резьба под 62-мм фильтры.

Трансфокатор (зум): 4-кратный оптический.

Фокусировка: двойная активно-пассивная автофокусировка с системой контрастного детектирования; ручная.

Установка экспозиции: автоматическая; приоритет диафрагмы; приоритет выдержки. Компенсация от -3 EV до +3 EV с шагом 1/3 EV. Экспозилка: 3 кадра с шагом 1/3, 1/2 или 1 EV. Блокировка параметров экспозиции.

Замер экспозиции: многозонный экспозамер, центровзвешенный, точечный.

Выдержка: ~1/640 – 8 сек, режим bulb.

Чувствительность: в эквиваленте ISO 80, 160 и 320.

Баланс белого: автоматический; фиксированный (7 настроек); подстройка по образцу.

Встроенная вспышка: шесть

режимов работы, включая режимы с коррекцией эффекта красных глаз; компенсация мощности вспышки (2 EV с шагом 1/3; время перезарядки около 7 сек.

Внешняя вспышка: стандартное крепление для подключения внешней вспышки; PC-разъем. Размеры изображений: 2240 x 1680, 1600 x 1200, 1280 x 960, 1024 x 768 и 640 x 480 точек.

Запись видео: нет.

Запись звука: нет.

Форматы файлов: JPEG

(высокое/среднее/низкое качество), TIFF (без сжатия, 8 бит на канал), RAW (данные с АЦП, 10 бит на канал в формате ORF); совместима с DPOF.

Память: карты SmartMedia и CompactFlash I/II типа, не поддерживается IBM Microdrive.

Оптический видоискатель: около 95% поля реального изображения; с подстройкой диоптрий.

Экран: 1,8-дюймовый жидкокристаллический цветной.

Порты: USB, видео.

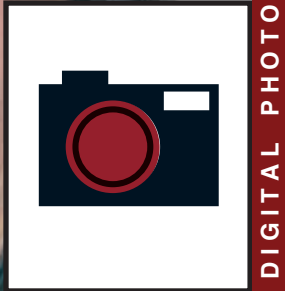
Питание: 2 батареи CR-V3 либо 4 батарейки AA, адаптер питания.

Размеры: 128,5 x 103,5 x 161 мм.

Вес: 1050 г.

Аксессуары в комплекте

поставки: шнуры USB, видео; пульт ДУ; 16Мб карта памяти SmartMedia, ремень, дефлектор на объектив.



его было увидеть у E-10, впрочем, вполне возможно, что это был "глюк" именно попавшей нам в руки модели.

Эффект этот не обуславливался некими статичными ограничениями, поскольку задержка и заторможенность варьировалась во время работы от полного исчезновения до полной невозможности вообще смотреть на дисплей. Интересно, что при этом изображение на экране имеет весьма низкое разрешение и качество (значительно хуже, чем при отображении снимков в режиме просмотра). Еще один неприятный момент - после хороших впечатлений от информационного дисплея оформление основного экрана представляется непродуманным и неудобным. Информация на дисплее при ее включении отображается на полосе черного цвета, скрывающей около четверти изображения. В результате при отображении параметров съемки кадрировать изображение с помощью ЖК-дисплея становится невозможно. Не менее обидный факт - камера не умеет отображать гистограмму при съемке и просмотре только что отснятого кадра.

Из приятных моментов - вопреки плохому качеству дисплей позволяет довольно точно сфокусировать камеру. Кроме того, экран оснащен любопытным механизмом, позволяющим наклонять его по горизонтальной оси примерно на 20 градусов от вертикали вниз и на 90 вверх, что иногда бывает весьма полезным.

Не самого лучшего качества дисплей заменяет хороший оптический видоискатель. После некоторого опыта работы с "мыльницами" об удобстве его использования можно говорить долго, однако все это выражается единственным словом - "зеркалка". Вообще, в подавляющем большинстве случаев он гораздо лучше ЖК-дисплея. Из стандартных элементов - оптический видоискатель оснащен индикаторами, отображающими основные параметры - выдержку, диафрагму, способ замера экспозиции и проч.

Из недостатков видоискателя присутствуют замечаемые, похоже, всеми пользователями E-10, небольшие сложности при фокусировке и бочкообразные искажения изображения. Проблемы с фокусировкой видны не всегда, но на некоторых отснятых изображениях обнаружилась погрешность с резкостью (камера была сфокусирована чуть дальше снимаемого объекта). Возможно, это свойства глаза и оптической системы, а может, и просто недостатки рук :). А вот бочкообразные искажения картинки в видоискателе весьма заметны. Они не остаются на снимках (кроме небольшой бочкообразности на коротком фокусе, т. е. при широком угле) и даже немного забавны, если на них обращать внимание, но, как нам кажется, быть их не должно.

Непосредственно над видоискателем расположен "башмак" для внешней вспышки. Olympus предлагает приобрести в качестве дополнительного аксессуара к E-10 вспышку FL-40. В принципе, можно использовать и другие, однако камера, вероятно, не сможет контролировать их мощность. Для подключения студийных вспышек присутствует синхроконттакт.

Симпатичная встроенная вспышка производит неоднозначное впечатление. Ее мощности хватает более чем на шесть метров (согласно документации, верность которой подтверждает и практика), но на объектах в центре кадра из-за этого появляются сильные блики. Кроме того, автоматика E-10 иногда любит пересвечивать кадр, из-за чего бывает трудно сделать приемлемый, скажем, ночной портрет, если объект находится недалеко от камеры. Зато со встроенной вспышкой легко получается снимать группу людей с некоторого расстояния. В принципе, мощность вспышки можно компенсировать в пределах (2 EV, однако эта операция потребует предварительных оценочных снимков).

Из других внешних черт E-10 стоит заметить расположенные на правом боку камеры слоты для карт памяти. Именно слоты, поскольку их там, в отличие от большинства "цифровиков", два: CompactFlash второго типа и SmartMedia. Решение весьма необычное, но выполненное весьма качественно. Переключение между картами возможно в любом режиме работы при помощи специально предусмотренной кнопки. Правда, как показывает практика, достаточно установить в камеру CF объемом 128 или 256 Мб и забыть о наличии второго слота.

Из недостатков стоит отметить, что Olympus не рекомендует использовать минивинчестеры IBM Microdrive - говорят, это связано со "слабостью" микросхем камеры. В принципе, применять их можно, но только на свой страх и риск. Впрочем, как выяснилось в процессе работы, E-10 вообще привередлива по отношению к картам памяти. Попытка использовать 128 Мб CF-карточку Feiya повергла камеру в шок, а затем и вовсе ввела в ступор - пришлось сделать "полный ресет" - вынуть батареи (судя по всему, то же самое происходит и при попытке использовать Microdrive, но, поверив Olympus, пробовать мы не стали). Соответственно, единственным решением остаются CF-карты указанного объема от "солидных" производителей (SanDisk и проч.), а если снимки планируется использовать в полиграфии, то желательно, чтобы

карт было две - изображение максимального качества в формате TIFF занимает больше 11 Мб.

Все необходимые разъемы (USB- и видеовыход) без лишних изысков спрятаны под крышкой на левом боку камеры. Чуть ниже находится гнездо для подключения адаптера питания (здесь уже не обошлось без модной резиновой крышечки, что, впрочем, особо не раздражает :). И, наконец, весьма важный аспект любого электронного устройства - питание. В этом отношении Olympus применила, пожалуй, идеальное решение. Источники питания в E-10 размещаются в специальном вынимающемся отсеке, в который можно уместить как два литий-ионных аккумулятора CR-V3, так и четыре обычных батарейки AA. Возможность использовать пальчиковые батарейки весьма полезна в том случае, если подзарядить аккумуляторы при съемке будет невозможно. На личном опыте - поскольку батареи в комплект тестируемой камеры не попали, во время работы с ней использовались два комплекта Ni-MH-аккумуляторов Casio (AA). Полностью заряженных батарей хватало примерно на 50 снимков с периодическим использованием ЖК-дисплея, вспышки и просмотром/удалением ненужных изображений - вполне достаточно, особенно если под рукой есть запасные аккумуляторы.

В качестве дополнительного аксессуара Olympus предлагает также комплект Power Grip Kit - прикрепляемый к нижней поверхности камеры контейнер-рукоятку с мощными литиумными аккумуляторами и зарядное устройство к нему. Кроме продолжительного времени работы, оснащенный дополнительной кнопкой затвора контейнер повышает удобство при портретной съемке.

Особый интерес вызывает объектив Camedia E-10. Во-первых, как уже было отмечено, камера не предоставляет возможности использовать сменную оптику, что несколько смущает с точки зрения обычных зеркальных фотоаппаратов. С другой стороны, у такого решения есть свои преимущества - объектив был специально разработан и отлажен для этой камеры. Более того, качество светосильного объектива заслуживает всяческих похвал. Изменяемое фокусное расстояние 35-140 мм (в эквиваленте для 35-мм камер); качественная стеклянная оптика (14 элементов в 11 группах) с асферическими элементами; диафрагма от F2.0/2.4 (!!!) до F11 (на коротком/длинном фокусе). Хочется обратить внимание на значение диафрагмы - если верить расчетам, то при съемке с трех-четырёх метров на длинном фокусе с принудительной установкой диафрагмы на F2.4 глубина резкости составит чуть более 10 см - на обычном портрете получится четко выделенный объект и сильно размытый фон - эффект, недостижимый для "мыльниц" без постобработки.

Еще одно нетрадиционное решение - E-10 не является "зеркалкой" в прямом смысле этого слова, поскольку вместо зеркала в объективе используется система призм, разделяющая свет на два потока, один из которых падает на сенсор, а другой при помощи системы зеркал попадает в оптический видоискатель. Для пользователя это выражается в возможности одновременно наблюдать картинку и в видоискателе, и на ЖК-дисплее (хотя по умолчанию при съемке он отключен), а заодно видеть сцену непосредственно в момент съемки.

На объективе расположены два широких прорезиненных кольца: трансфокатор и фокусировка. Зум механический, жутко приятный :), а вот кольцо фокусировки все-таки с сервоприводом, что, впрочем, вполне терпимо. Объектив снабжен резьбой под 62-мм фильтры. Кстати, при помощи дополнительных афокальных насадок на объектив его фокусное расстояние расширяется до 28-420 мм.

На нижней поверхности камеры предусмотрена стандартная резьба для штатива, прочно собранная в металлической оправе с рельефной резиновой прокладкой, что гарантирует устойчивость камеры на штативе. Геометрически вертикальная ось резьбы пересекает главную оптическую ось и, похоже, лежит в фокальной плоскости объектива, что в значительной мере упрощает панорамную съемку со штатива.

Отдельного упоминания заслуживает и автоматическая фокусировка. В таком режиме камера фокусируется в два этапа - при помощи ИК-излучателя определяется примерное расстояние до объекта, после чего стандартная система контрастного детектирования точно подстраивает фокус. Предположительно из-за этого у E-10 отсутствует непрерывная автофокусировка, что затрудняет спортивную съемку. Стоит также отметить, что хотя в принципе АФ срабатывает отлично даже в сложных для контрастного детектирования ситуациях, иногда автоматика допускает досадные ошибки, из-за чего лучше пользоваться ручной фокусировкой - благо она довольно удобна (если не принимать во внимание приведенное выше замечание к видоискателю).

● Съемка

Как уже было замечено, Camedia E-10 - первая цифровая камера с 4-мегапиксельным сенсором. CCD-матрица с диагональю 2/3-дюйма позволяет получать снимки с максимальным размером 2240 x 1680 точек. Такое изображение можно распечатать раз-

мером около 142 x 190 мм при разрешении 300 dpi, т. е. камера вполне подходит для подготовки журнальных и газетных иллюстраций и другой полиграфической продукции. На хорошем струйном принтере можно получить высококачественные распечатки размером А4 (210 x 297 мм), не отличающиеся по качеству от снимков пленочной камеры.

Хотя размер сенсора (и, соответственно, каждой светочувствительной ячейки) весьма мал, в отличие от некоторых других моделей цифровых камер Olympus, он у E-10 оказался на удивление нешумным. Интересно, что структура шумов, даже при оценке "на глаз" очень похожа на зашумленные снимки других Olympus'ов. Чувствительность сенсора может принимать три значения, эквивалентные 80, 160 и 320 единицам ISO - не очень много, но, как показывает практика, вполне достаточно в большинстве ситуаций. Правда, во избежание недоразумений, чувствительность необходимо принудительно ставить на ISO 80 - в автоматическом режиме снимки, как правило, получаются приемлемыми, но при значении ISO 160, а тем более - ISO 320 уровень шумов становится "невыносимо" большим. Очень приятное субъективное впечатление - шумы даже в средних тонах у E-10 почти незаметны.

Стоит отметить, что E-10 оснащена 10-битным АЦП и умеет сохранять снимки в RAW (данные с сенсора без последующей обработки) при 10 битах на каждый канал (при записи в TIFF или JPEG это значение соответственно уменьшается до 8 бит на цвет).

Экспозамер E-10 в большинстве ситуаций вполне удовлетворителен, но камера заметно не справляется со съемкой сцен с большим перепадом яркостей (темный объект на фоне неба и т. п.). Впрочем, здесь уже определенные ограничения накладывает динамический диапазон (вообще говоря, диапазон воспроизводимых яркостей у E-10 весьма широк и не уступает профессионалам уровня Nikon D1). Некоторая практика и ручная настройка позволяют впоследствии "вытянуть" снимки до приемлемого уровня. Способы замера экспозиции стандартны: многозонный, центровзвешенный и точечный. В ряде случаев может пригодиться брекетинг - камера делает серию из трех снимков (с недодержкой, нормальной, с передержкой) с шагом в 1/3, 1/2 или 1 ступень (EV). Отдельная кнопка предусмотрена для блокировки экспозиции - эта функция бывает полезна, когда необходимо сделать несколько снимков с одинаковой экспозицией, например, при создании панорамы.

Баланс белого Camedia E-10 вызывает противоречивые чувства. Автоматика допускает грубые ошибки даже в простых, казалось бы, ситуациях. Конечно, обилие красного при съемке в помещении (свет от обычных ламп) является стандартной проблемой подавляющего большинства камер, а если снимать, скажем, ночной город, то даже наоборот, добавляет снимку "колерит". Недоумение возникает, когда на простом снимке, к примеру, исчезают красные тона и вместо них появляется холодный синий. С другой стороны, предустановленные настройки для цветовых температур 7500, 6500, 5500, 4500, 3700 и 3000 К (соответствует различному освещению: дневной свет, облачная погода, флуоресцентное освещение и проч.) позволяют получить нужный результат практически в любой ситуации. Очень неплохо сделана установка баланса по образцу - ее можно выполнить в любой момент нажатием специальной кнопки, после чего на экране (если он был выключен, то временно включится) отобразится результат с предложением принять или отменить настройку; вся операция занимает всего пару секунд. Очень неприятный момент - периодически E-10 начинает забраковывать все предложенные образцы как неподходящие. Понять, в чем суть проблемы, или выявить систему не удалось. В такой ситуации оказывается быстрее и проще воспользоваться одной из предустановленных настроек, чем пытаться самостоятельно выставить баланс, наводя камеру на различные белые или серые предметы.

Как уже было отмечено, объектив E-10 обладает хорошей светосилой - F2.0-F11. Скорость затвора камеры осталась на среднем уровне: 1/640 - 2 с. В ручном режиме можно выставить также значения выдержки 2,5; 3; 4; 5; 6; 8 с или bulb при любом значении диафрагмы. Неплохо ведет себя камера при макросъемке. Правда, здесь желательно использовать дополнительную насадку на объектив, без которой E-10 позволяет делать скорее крупные планы. При ручном управлении камера уверенно фокусируется на расстоянии немногим более 10 см (на длинном фокусе).

Со скоростью съемкой Camedia E-10 справляется посредственно. Большая буферная память позволяет камере без остановок отснять 4 фотографии максимального качества (скорость съемки порядка 4 кадров/с; качество изображений на скорость и количество кадров в серии не влияет). Но после этого еще около минуты снимки записываются на карту памяти, и процесс съемки, соответственно, приостанавливается. Опять же, у E-10 нет постоянной автофокусировки.

Кстати, низкая скорость работы с картами памяти, похоже, является стандартной проблемой почти всех камер Olympus. Паузы при записи в TIFF (размер файла примерно 11,7 Мб) и затем при открытии такого изображения можно простить, но продолжительные записания камеры при открытии для просмотра небольшой картинки в формате Jpeg иногда начинают раздражать.

Визуальное качество изображений в среднем производит крайне благоприятное впечатление: низкий уровень шумов, очень хорошая цветопередача, широкий динамический диапазон и высокая детализация. Заметные внешне небольшие бочкообразные искажения при широком угле (f=35 мм) исчезают при увеличении фокусного расстояния. Оптические aberrации на изображении практически не заметны.

● Режимы работы

Из четырех возможных режимов съемки в большинстве случаев необходимы два: режим приоритета диафрагмы и приоритета выдержки. Как следует из названия, первый из них позволяет принудительно задать значение диафрагмы, оставив скорость затвора на совести автоматики, а второй - выдержки, соответственно, предоставив камере возможность подобрать диафрагму. Оба этих режима упрощают съемку, избавляя от лишних расчетов. В ручном режиме на пользователя ложится обязанность самостоятельно подбирать параметры экспозиции (любое сочетание возможных значений выдержки и диафрагмы).

Автоматический режим во многих случаях использовать можно, однако, если вы уже знаете, на что способна E-10 и какой результат необходимо получить в каждом конкретном случае, то об этом режиме лучше забыть. Немного разочаровывает отсутствие в автоматическом режиме возможности выбрать эквивалентную пару выдержки/диафрагма, что, в общем, не является существенно необходимым.

Вообще говоря, автоматика камеры оставляет желать лучшего. Почти всегда корректно срабатывает только настройка экспозиции. АФ периодически ошибается, а при макросъемке просто ограничивает минимальную дистанцию фокусировки; с балансом белого случаются заметные проблемы и т. п. Впрочем, Camedia E-10 явно и не рассчитана на любителей Point-and-shoot камер, поэтому негативное впечатление от действий автоматики незаметно на фоне возможностей камеры при ручном управлении.

При переключении в режим просмотра первое, что приходится делать, - ждать, пока камера загрузит последнюю отснятую фотографию :). Кроме испытания на терпение, режим просмотра производит крайне благоприятное впечатление. При помощи различных функциональных кнопок можно пролистывать снимки, удалять или "защищать" их (от случайного удаления). Для каждого изображения можно просмотреть частичную или полную информацию о нем (время, название файла, размер и качество, параметры экспозиции и проч.) и немного упрощенную гистограмму (если эта опция была включена в режиме настройки/переноса данных на ПК). Поворотом одного из колес можно приблизить изображение в 1,5; 2; 2,5; 3 или 4 раза, что позволяет "на месте" проверить качество снимка. Это же действие работает и в обратную сторону - позволяет просмотреть одновременно четыре, девять или двенадцать кадров, например, чтобы быстро "вычислить" ненужные. Еще одно применение этой функции в свете описанной выше скорости загрузки изображений - более быстрый переход от одного кадра к другому, если между ними есть снимки в формате TIFF. Камера, судя по всему, не считывает целиком файлы с карты памяти, поэтому иконки изображений загружаются значительно быстрее; обратная сторона - при каждом приближении картинки приходится ждать, пока будет загружена нужная карта файла.


Режим печати вряд ли понадобится большинству пользователей. Кратко - он предназначен для создания очередей на печать в формате DPOF. В этом режиме можно указать снимки, которые требуются распечатать, а также ряд параметров печати. Предполагается, что если у вас есть принтер со считывателем карт памяти (этой функцией обладает, к примеру, ряд струйных принтеров Hewlett-Packard), то вы сможете распечатать фотографии непосредственно с карты, без использования ПК. О достоинствах и необходимости данной функции говорить, пожалуй, не стоит :).

Последний режим служит для подключения к компьютеру и попутно, как оказалось, выполняет роль режима настройки.

● Меню

Меню E-10 радует глаз простотой и лаконичностью - никаких запутанных подуровней или рисованных цветных кнопок. Впрочем, пользоваться им практически не приходится - во многом из-за того, что все настройки производятся при помощи аппаратных кнопок на корпусе. Почти единственное, для чего необходимо меню - первый раз настроить новую камеру.

В любом из режимов съемки меню позволяет установить значение чувствительности сенсора (лучше сразу выбрать ISO 80); отфор-



Кстати, ходят слухи, что на следующей выставке PMA (февраль 2002) Olympus планирует представить потомка Camedia E-10. Новая "зеркалка" будет оснащена 5,1-мегапиксельным CCD-сенсором разработки Kodak с диагональю 4/3 дюйма (почти полный кадр 35-мм пленки). Судя по всему, новая камера также будет оборудована байонетом для сменных объективов. При этом стоимость новинки планируется оставить на уровне E-10 – порядка \$1600. К сожалению, в продаже эта модель появится, скорее всего, не раньше лета следующего года.

● Приговор

Весьма серьезная камера, балансирующая между полупрофессиональным и профессиональным уровнями. По некоторым параметрам вполне способна спорить с такими "профи", как Canon D30 и даже Nikon D1, оставаясь при этом значительно дешевле последних. Camedia E-10 отлично подойдет как для профессионального использования, так и для любителей цифровой фотографии, и полностью оправдывает свою цену.

Дизайн корпуса и удобное расположение элементов управления, а следовательно, удобство работы заслуживают высшей оценки. Несменный объектив обладает профессиональным качеством и хорошей светосилой; очень приятен механический зум. Неплоха и мощная встроенная вспышка. Нельзя не заметить приятные технические решения - отсек для батарей, позволяющий

применять и обычные пальчиковые аккумуляторы; система призм в объективе, дающая возможность использовать в качестве видоискателя ЖК-экран. Очень удобен информационный дисплей.

Разумеется, есть у камеры и ряд, быть может, несущественных, но досадных недостатков - проблемы с автоматикой, низкая скорость записи/чтения, странное поведение ЖК-дисплея при съемке, бочкообразные искажения на коротком фокусе и проч. Однако возможности камеры и высокое качество снимков явно перевешивают существующие недостатки.

В целом, Olympus Camedia E-10 представляется высококачественным продуктом, способным стать отличным инструментом в руках как фотолюбителя, так и профессионала. Она же становится, пожалуй, лучшим выбором в случае, если необходима качественная цифровая камера по доступной цене.

матировать карту памяти или удалить с нее все снимки; включить брекетинг; настроить мощность вспышки; установить уровни четкости и контрастности изображений (во избежание возможных недоразумений лучше выставить "soft" и "low" соответственно (контрастность, в принципе, меньше влияет на качество изображения и ее можно не уменьшать), приемлемые результаты дают стоящие по умолчанию значения "normal"); включить звуковое сопровождение (камера будет сигнализировать при фокусировке и съемке, компенсируя в последнем случае очень тихий из-за отсутствия зеркала затвор) и выбрать его громкость; установить время, в течение которого на дисплее будет показываться только что отснятая фотография (очень полезная функция, позволяющая сразу же оценить, получился ли снимок или нет), либо отключить эту функцию; установить таймер на переход в "спящий режим".

Отдельного упоминания заслуживает возможность установить размеры и качество снимков. Камера предоставляет на выбор четыре возможных схемы: TIFF, SHQ, HQ и SQ. Первая сохраняет изображения максимального размера в формате TIFF (без сжатия) и изменению не подлежит. А вот для оставшихся трех, сохраняющих снимки в формате JPEG, можно, исходя из собственных предпочтений, задать размер изображения (2240 x 1680; 1600 x 1200; 1280 x 960; 1024 x 768 либо 640 x 480 точек) и степень сжатия (1/2.7; 1/4 либо 1/8). После этого можно буквально в мгновение ока выбрать нужную схему при помощи аппаратных кнопок, не отрываясь от съемки на продолжительные навигации по меню - жутко удобно! Одним из наиболее приемлемых вариантов будет создание схемы для максимального качества и размера (лучшие фото в малых дозах), низкого качества максимального размера (общего назначения) и небольшого размера среднего качества (для оценочных снимков, изготовления обоев на рабочий стол и подобных применений :). В отношении сжатия уровень 1/2.7 практически идентичен изображению в формате TIFF (размер файла около 2.6 Мб); оптимальной по соотношению размер/качество и подходящей для печати можно считать степень сжатия 1/4 (размер файла около 1.7 Мб); сжатие 1/8 дает заметные на взгляд типичные для JPEG-компрессии артефакты, однако отпечатки со струйного принтера при высоком разрешении получаются приемлемого качества (размер файла около 700 Кб).

Единственное, что поражает в меню - странная логика его создателей. По не совсем понятной причине опция записи снимков в формат RAW находится не в меню режимов съемки, вместе со схемами качества/размера изображений, а в меню режима настройки/подключения к ПК. Туда же попал пункт, позволяющий включить отображение гистограмм при просмотре снимков (включается нажатием аппаратной кнопки). Остается лишь догадываться, почему гистограмму нельзя было сделать одним из видов отображения информации, избавив пользователя от необходимости искать эту опцию там, где ее вовсе не ожидаешь увидеть. В общем, узнавать, как включить сохранение в RAW и отображение гистограммы, пришлось при помощи руководства пользователя (попутно узнав вообще о существовании меню в режиме подключения к ПК как такового).

● Связь с ПК

Для передачи изображений на компьютер используется USB-интерфейс. Первая проблема, с которой пришлось столкнуться: беглый взгляд на руководство показал, что в комплекте с камерой должно поставляться стандартное (и жутко неудобное) приложение CAMEDIA master 2.5, однако ни на одном из двух дисков, прилагающихся к тестируемой камере, этой программы не нашлось. Зато оказалось, что создатели европейского веб-сайта Olympus (www.olympus-euro.com) о драйверах для Camedia E-10 или CAMEDIA master версии 2.5 (предыдущие версии с E-10 не работают) либо не знают, либо очень тщательно это скрывают. После некоторых усилий искомым драйвер обнаружился на американском сайте (www.olympusamerica.com). Впрочем, усилия не пропали зря - после установки драйвера камера при подключении к ПК была быстро опознана компьютером, и в "Проводнике" появился внешний носитель - карта памяти. Эту функцию стоило бы рекламировать как серьезное достоинство - в таком варианте с картой памяти можно работать как с обычным жестким диском, а для просмотра и отбора нужных снимков небезызвестная программа ACDSee подходит много лучше, чем традиционно неудобные приложения для загрузки снимков, входящие в комплект почти всех камер.

Благодарим компанию "Алион" за предоставление оборудования телефон 795-06-95

БОЛЬШЕ НОВИНОК

TOTAL DVD

ЧЕМ В ЛЮБОМ ДРУГОМ ЖУРНАЛЕ

ЧИТАЙТЕ В ИЮЛЬСКОМ НОМЕРЕ

«ГАННИБАЛ»
НА DVD!

«ПЕРЛ ХАРБОР»
ВОЙНА И МИР

ПЕРВЫЙ В МИРЕ
DVD/VHS-АППАРАТ
ОТ SAMSUNG

ЛУЧШАЯ ДЕСЯТКА
РОССИЙСКИХ DVD-ДИСКОВ

СУПЕРКОНКУРС
С СУПЕРПРИЗОМ
DVD-ПЛЕЙЕР PANASONIC RV20



Александр Асташов

ЕЖЕМЕСЯЧНО
с апреля на русском языке

Российская редакция: 119034, Москва,
Коробейников пер., 1/2, стр. 6
тел.: 245-8859
e-mail: reklama@totaldvd.ru

**ВСЕ, ЧТО
ВАМ НУЖНО
ЗНАТЬ О DVD**

Casio QV-3500 EX

объектив от Canon
с изменяемым
фокусным
расстоянием от 7
до 21 мм

Наблюдая за развитием цифровых фотокамер, можно сказать, что гонка "пикселей" практически закончена. 3-х миллионов пикселей достаточно для 90% покупателей цифровых камер (по крайней мере, покупатели не готовы оплачивать эту "пиксельную гонку" за свой счет). Понимая это, при разработке новых моделей камер компания Casio пошла по пути улучшения потребительских свойств фотокамер. Новая модель QV-3500EX отличается от своей предшественницы QV-3000 (мы писали подробно об этой камере в МС №5) целым рядом значительных и полезных добавлений, касающихся функциональных возможностей, интерфейса и управления режимами съемки.

Что же нового? В частности - модная функция BestShot, на которую Casio делает особый упор. Под "лучшими шотами" в данном случае подразумевается наличие у QV-3500 предустановленных схем съемки, впервые примененных в моделях QV-2300/2800. Схема содержит набор параметров съемки (экспозиция, баланс белого, режим вспышки, применяемый фильтр и т. п.), наиболее подходящих для конкретной сцены, что должно избавить пользователя от необходимости самостоятельно подбирать значения того или иного параметра. Всего в памяти камеры сохранено 28 таких схем, однако для профессионалов есть возможность создавать и записывать на карту памяти до 250 собственных сценариев съемки (так называемые пользовательские сюжетные программы). Ставка на BestShot привела к появлению на корпусе камеры специальной кнопки (раньше она называлась Mode), вызывающей меню выбора схем.

Из новых функций появилась также поддержка технологии Print Image Matching.

Технология Print Image Matching не есть технология прямой печати на принтер с улучшением цветопередачи. Это технология поддержана многими производителями цифровых камер, в том числе и CASIO, и позволяет избежать искажений передачи цветов при печати с цифровых камер без предварительной обработки. Что-то вроде "what you print is what you shot" - "что снял, то и напечатал" - без каких-либо внесенных изменений со стороны компьютера. Камера с технологией PIM записывает все настройки в заголовок JPEG файла, который затем считывается принтером при печати, что позволяет автоматически сопоставить цветовые пространства камеры и принтера и получить естественную цветопередачу без необходимости в других случаях цветокоррекции и обработки изображения. Международная ассоциация EISA (аудио-фото-видео профессионалы) признали технологию PIM лучшей технологией 2001/2002 гг.

Кроме того, немного увеличилась чувствительность сенсора - теперь она меняется в диапазоне от 100 до 500 единиц ISO. Впрочем, классическая система усиления сигнала, как следствие, приводит к усилению шумов на изображении, поэтому на практике ставить чувствительность выше ISO 100 чревато неблагоприятными последствиями. Чуть мощнее стал цифровой зум - теперь он позволяет "ухудшить" качество изображения аж в 4 раза :).

В камере QV-3500EX имеется резьбовое соединение и опционное переходное кольцо для прикрепления внешних оптических насадок и фильтров диаметром 58 мм. Это очередной шаг Casio навстречу профессионалам.



Сенсор: 1/1,8-дюйма CCD, 3,34 млн. пикселей

Объектив: от фирмы Canon с изменяемым фокусным расстоянием от 7 до 21 мм (эквивалентно 33 - 100 мм для 35-мм камеры), F2.0-2.5; 8 элементов в семи группах.

Трансфокатор (зум): 12-кратный - 3-кратный оптический и 4-кратный цифровой.

Фокусировка: автоматическая с системой контрастного детектирования; ручная.

Установка экспозиции: автоматическая; приоритет диафрагмы; приоритет выдержки. Компенсация от -2 EV до +2 EV с шагом 1/3 EV.

Замер экспозиции: многозонный экспомер, центральновзвешенный, точечный. Выдержка: от 60 до 1/1000 сек., режим bulb.

Диафрагма: автоматическое переключение F2.0/2.3/2.8/4.0/5.6/8.0

Баланс белого: автоматический;

фиксированный (4 режима); ручная настройка.

Режимы вспышки: автоматический; включена; выключена; коррекция "красных глаз".

Размеры изображений: 2048 x 1536, 1024 x 768 точек.

Видео: формат AVI, разрешение 320 x 240, продолжительность записи до 30 сек.

Форматы файлов: JPEG (высокое/среднее/низкое качество), TIFF (без сжатия), AVI.

Память: карты памяти CompactFlash Type I/II, поддерживает IBM Microdrive.

Экран: 1,8-дюймовый, жидкокристаллический цветной TFT.

Порты: последовательный, USB, видео (NTSC и PAL).

Питание: 4 батарейки AA, адаптер питания.

Размеры: 134,5 x 80,5 x 57,5 мм.

Вес: около 320 г.

Аксессуары в комплекте поставки: шнуры USB, последовательный, видео; 16 Мб карта памяти CompactFlash, чехол, ремень.



Остальные функции представляются довольно стандартными, хотя, несомненно, полезными для профессионального использования. QV-3500 предоставляет соответствующие для камер данного класса режимы съемки - автоматический, приоритет диафрагмы, приоритет выдержки, ручной режим. Приятно, что переключаться между режимами можно при помощи аппаратных кнопок, не углубляясь в меню. Экспомер производится одним из "классических" способов - многозонный, центровзвешенный, точечный; выбрать способ замера также можно при помощи кнопок, и в любом из режимов, кроме ручного, можно внести экспокоррекцию в пределах 2 EV шагом 1/3 EV. Баланс белого, помимо нескольких предустановленных значений, предоставляет возможность произвести ручную подстройку.

И, наконец, очень привлек в меню пункт "TIFF mode" - QV-3500 научилась сохранять изображение в формате TIFF. Но стоит напомнить, что эта функция присутствовала еще в QV-3000, только она была недокументированной и включалась лишь посредством хитрого сочетания кнопок. Теперь TIFF'ы поддерживаются "на официальном уровне". Замечательно.

Собственно меню трудно назвать удобным. Навигация по нему и настройка параметров может основательно надоесть, и от этого не спасают цветные кнопки и элементы управления. Неудобный интерфейс - практически неизбежное следствие растущего количества функций и настроек камеры.

В отношении съемки QV-3500 от QV-3000 не отличается ничем. У камеры остался старый добрый объектив от Canon с изменяемым фокусным расстоянием от 7 до 21 мм

(эквивалентно 33 - 100 мм для 35-мм камер) и светосилой F2.0. Судя по всему, не коснулись изменения и 3-мегапиксельного сенсора, позволяющего делать неплохие по качеству снимки максимального размера 2048 x 1536 точек. Изображения сохраняются на карту памяти формата CompactFlash первого или второго типа; как всегда, камера отлично работает с IBM Microdrive. Все в точности как у QV-3000. Питается камера привычным способом - от четырех AA батарей.

Связь с ПК - своеобразный конек Casio (наше почтение :)). Признаться, идея пойти честным путем и начать ставить всякий софт для камеры нам в голову даже не пришла. Однажды поставленный драйвер от одной из камер Casio спокойно отобразил QV-3500 как внешний носитель в проводнике. Для просмотра и отбора картинок можно пользоваться привычными приложениями, не мучаясь с бесполезными программами. В комплект, впрочем, входит приложение PhotoLoader, позволяющее переписывать снимки с камеры в автоматическом режиме при подключении, а также программа Panorama Editor, которая позволяет "сшивать" панорамные снимки, которые были сделаны с использованием встроенной в камеру функцией Panorama.

QV-3500 обеспечивает широкие возможности для каждого, независимо от того, профессионал этот человек или просто фотолобитель - при этом достигается наилучший результат при съемке. Камера несет в себе все самое лучшее, что было в старой модели, но кроме этого имеет целый ряд значительных добавлений, которые делают ее еще более привлекательной как по цене (\$700), так и по качеству.





Основные отличия QV-3500EX от QV-3000EX:

1. Корпус черного цвета.
2. Возможность полноценной работы в режиме записи изображений без сжатия (TIFF).
3. Резьбовое соединение для внешних оптических насадок. При установке дополнительного переходного кольца LU-35A можно использовать любые оптические насадки с диаметром резьбы 58 мм, в том числе CANON TC-DC58 (телеконвертер, 1,5X), WC-DC58 (широкоугольный), 250D (для макросъемки).
4. Режим BEST SHOT – усовершенствованный режим сюжетной программной съемки (28 готовых программ съемки + 64 дополнительных сюжета на дополнительном компакт-диске и возможность создания до 250 собственных программ).
5. Полностью ручной режим работы с диафрагмой и выдержкой.
6. “Горячие клавиши” для быстрого изменения наиболее важных параметров при съемке (с возможностью назначения необходимой функции).
7. Ручное перемещение рамки автофокуса в одно из 9 положений.
8. Вывод яркостной гистограммы при воспроизведении изображений на встроенном ЖК-дисплее.
9. Использование встроенных цветных фильтров при фотографировании.
10. Предварительная обработка фотоснимков в камере (создание из снимка с разрешением 2048x1536 нового снимка с разрешением 640x480 (resize), возможность вырезать часть снимка с создать новый (trim function).
11. Поддержка технологии Print Image Matching для цифровой фотопечати на струйном принтере без потерь качества.
12. Возможность удаления последнего отснятого кадра в режиме записи (при просмотре Preview).
13. Возможность зумировать снимок в режиме просмотра (Play).



камера отлично работает с IBM Microdrive

NEW!!!
Функция BestShot
- 28 ГОТОВЫХ программ съемки





#7/8[?] июль/авг2001 года

[цифровое фото]

Читайте в июле/августе:

тема номера

«Тайные» возможности цифровых камер (чудеса и разоблачения)

субъективная оценка

*ОНО
Загадка Casio*

интернет

История в фотографиях

технологии

Paint Shop Pro – профессиональная лаборатория на дому

школа

Кисточка для фотографий

Almera



В ритме большого города

Городская жизнь – это сотни неотложных дел: нужно вовремя добраться до работы, отвезти детей в школу, заехать в магазины... В городе особенно необходима машина, которая будет работать в Вашем ритме. Nissan Almera. Великолепные характеристики, превосходный дизайн и экономичность. Кузов – седан или хэтчбек. Динамичные бензиновые двигатели объемом 1.5 или 1.8 литра, которые помогут Вам всегда и везде успевать. Современные системы активной и пассивной безопасности, включая АБС нового поколения,

систему Brake Assist, электронную систему распределения тормозных сил, активные подголовники передних сидений, гарантируют Вашу безопасность. Просторный салон, сверхпрактичный интерьер, где все продумано до мелочей, прекрасная управляемость Nissan Almera сделают Ваши поездки более удобными и приятными. Благодаря элегантному внешнему виду Almera выделяется из потока машин. Это автомобиль, который никогда Вас не подведет. Автомобиль, который поможет Вам жить в ритме большого города.

ОФИЦИАЛЬНЫЕ ДИЛЕРЫ В РОССИИ

Москва
АВТО-КЕЙ (095) 977-2001
АВТОЛЕГИОН (095) 491-1534
АЛАН-АВТОМИР (095) 234-3366
АВТОЦЕНТР НА ТАГАНКЕ (095) 912-0011
SENSER (095) 786-2060
ГЕМА (095) 755-5151
ГРУППА НАТЦ ГмбХ (095) 967-0680
ИНТЕРАВТО (095) 959-6766
ЛАДА ФАВОРИТ (095) 450-7146
MAJOR AUTO (095) 737-8257
НАХИМОВСКИЙ '32 (095) 129-4594
НИССАН ЦЕНТР КУНЦЕВО (095) 933-4033
ОВОД (095) 971-6122
RTDService (095) 718-6677
ЗЛьВА (095) 210-0330
ЮНИОН МОТОРС (095) 913-2525

С.-Петербург
АВТО-ПРОДИКС (812) 325-3400
ГЕМА (812) 324-0100
Волгоград
МИР ТЕХНИКИ (8442) 36-2602
Екатеринбург
АЛЬФА МОТОРС (3432) 12-8612
УРАЛАВТОГАЗСЕРВИС (3432) 25-9572
Казань
АКОС (8432) 75-2575
Н. Новгород
НИЖЕГОРОДЕЦ (8312) 41-1309
Новосибирск
СИБАВТОСАН (3832) 33-0088
Пермь
УРАЛАВТОИМПОРТ (3422) 65-7652

Петрозаводск
НИССАН-СТК (8142) 74-5701
Самара
САМАРСКИЕ АВТОМОБИЛИ (8462) 53-0033
Тольятти
ПАРТНЕР (8482) 32-7485
Уфа
КАЛИНА (3472) 25-4915
**ОФИЦИАЛЬНЫЕ
ДИСТРИБЬЮТОРЫ НА УКРАИНЕ**
Киев
НИССАН - УКРАИНА (044) 252-7470
НИССАН ТРЕЙДИНГ
ЕВРОПА, КИЕВ (044) 229-5350



**ЖИЗНЬ
В ДВИЖЕНИИ**

www.nissan.ru

ГАРАНТИЯ СОСТАВЛЯЕТ 3 ГОДА ИЛИ 100 000 КМ ПРОБЕГА, ГАРАНТИЯ ПРОТИВ СКВОЗНОЙ КОРРОЗИИ – 12 ЛЕТ НЕЗАВИСИМО ОТ ПРОБЕГА.
ЗА ПОДРОБНОЙ ИНФОРМАЦИЕЙ ОБРАЩАЙТЕСЬ К ОФИЦИАЛЬНЫМ ДИЛЕРАМ.

Тяжело, когда есть выбор?



Нет, когда задача определена.

Если Вашей компании необходимо обеспечить серьёзную техническую базу – приобрести высококачественную офисную технику и заручиться надёжной послепродажной поддержкой, решение – техника HP от компании ШАРК.



Трудно представить делового человека без ноутбука.

HP Omnibook хе3 – это удобный, высокоскоростной, надёжный мобильный компьютер, который имеет все необходимое для работы и даже позволяет немного развлечься. Купив HP Omnibook хе3, Вы сразу решаете техническую, сервисную и другие задачи, которые беспокоили Вас раньше.

Позвоните в компанию ШАРК: 234-1783!

hp omnibook хе3

- Intel® Pentium® III от 700 МГц и выше.
- Оперативная память: 128 МБ.
- Жесткий диск: от 10 ГБ.
- 8x DVD-ROM или CD-ROM.
- Встроенный модем: 56Kbps и сетевая карта.
- Дисплей: 15" XGA TFT.
- Операционная система: MS Windows® 98.



pentium®!!!



i n v e n t

HP PCs use genuine Microsoft® Windows®
www.microsoft.com/piracy/howtotell

За дополнительной информацией обращайтесь к партнеру hp – компании ШАРК по тел.: 234-1783.